

## Содержание

	Стр.
<b>ОСНОВНЫЕ ЭКОНОМИЧЕСКИЕ И СОЦИАЛЬНЫЕ ПОКАЗАТЕЛИ</b>	<b>2</b>
<b>ПРОИЗВОДСТВО ТОВАРОВ И УСЛУГ</b>	<b>5</b>
Промышленное производство	5
Добыча полезных ископаемых	6
Обрабатывающие производства	7
Обеспечение электрической энергией, газом и паром; кондиционирование воздуха	11
Водоснабжение; водоотведение, организация сбора и утилизации отходов, деятельность по ликвидации загрязнений	13
Сельское и лесное хозяйство	14
Сельское хозяйство	14
Лесозаготовки	19
Строительство	19
Транспорт	25
<b>РЫНКИ ТОВАРОВ И УСЛУГ</b>	<b>26</b>
Розничная торговля	26
Рынок платных услуг населению	29
Оптовая торговля	30
<b>ИНСТИТУЦИОНАЛЬНАЯ СТРУКТУРА ПРОИЗВОДСТВА</b>	<b>32</b>
Количество организаций и развитие форм собственности	32
<b>ЦЕНЫ</b>	<b>35</b>
Изменение цен по секторам экономики	35
Потребительские цены	35
Цены производителей	45
<b>ФИНАНСЫ</b>	<b>57</b>
Показатели финансово-кредитной системы	57
<b>СОЦИАЛЬНАЯ СФЕРА</b>	<b>58</b>
Уровень жизни населения	58
Доходы населения	58
Заработная плата	61
Просроченная задолженность организаций по заработной плате	67
Занятость и безработица	69
<b>ДЕМОГРАФИЯ</b>	<b>70</b>
<b>МЕТОДОЛОГИЧЕСКИЕ ПОЯСНЕНИЯ</b>	<b>72</b>

-	явление отсутствует
...	данных не имеется
x	сопоставление невозможно
0.0	значение показателя меньше единицы измерения

В отдельных случаях незначительные расхождения между итогом и суммой слагаемых объясняются округлением данных.

Ряд показателей, приведенных в докладе, рассчитан с учетом экспертной оценки.

Относительные показатели отражены в сопоставимой структуре отчитывающихся предприятий и организаций.

Отдельные показатели экономики формируются как по «хозяйственным» видам деятельности (отнесением данных по всем видам деятельности к основному виду деятельности организаций), так и по «чистым» – фактическим видам деятельности.

**ТОМСКАЯ ОБЛАСТЬ**

**ОСНОВНЫЕ ЭКОНОМИЧЕСКИЕ И СОЦИАЛЬНЫЕ ПОКАЗАТЕЛИ**

**Сводные итоги**

за январь-октябрь 2020 года

	Фактически		Январь-октябрь 2020 в % к январю-октябрю 2019 (в действующих ценах)	Индекс промышленного производства <sup>1)</sup>			Справочно январь - октябрь 2019 в % к январю - октябрю 2018
				октябрь 2020 в % к		январь - октябрь 2020 в % к январю-октябрю 2019	
	октябрь	январь - октябрь		сентябрю 2020	октябрю 2019		
Объем отгруженных товаров собственного производства, выполненных работ и услуг собственными силами по видам деятельности (В, С, D, E), млн. рублей:	28687.7	286708.2	78.9	106.3	81.7	91.0	99.0
Добыча полезных ископаемых	7260.7	94747.1	58.5	102.3	63.0	81.0	96.1
Обрабатывающие производства	17355.8	156992.3	95.1	104.3	107.0	108.1	105.8
Обеспечение электрической энергией, газом и паром; кондиционирование воздуха	3042.6	27756.3	95.6	189.5	103.0	93.1	93.1
Водоснабжение; водоотведение, организация сбора и утилизации отходов, деятельность по ликвидации загрязнений	1028.6	7212.5	102.6	132.1	119.9	103.3	94.8

<sup>1)</sup> Индекс промышленного производства исчисляется по видам деятельности: «Добыча полезных ископаемых», «Обрабатывающие производства», «Обеспечение электрической энергией, газом и паром; кондиционирование воздуха», «Водоснабжение; водоотведение, организация сбора и утилизации отходов, деятельность по ликвидации загрязнений» на основе данных о динамике производства важнейших товаров-представителей (в натуральном или стоимостном выражении). В качестве весов используется структура валовой добавленной стоимости по видам экономической деятельности 2018 года. Данные за 2019 год уточнены по итогам ретроспективного пересчета индексов производства за 2015-2019 годы, осуществленного в связи с переходом с отчета за январь 2020 года на новый 2018 базисный год.

## ОСНОВНЫЕ ЭКОНОМИЧЕСКИЕ И СОЦИАЛЬНЫЕ ПОКАЗАТЕЛИ

	Ок- тябрь 2020	В % к		Январь - октябрь 2020	В % к январю- октяб- рю 2019	Справочно январь - октябрь 2019 в % к январю – октябрю 2018
		сен- тяб- рю 2020	октябрю 2019			
Объем работ, выполненных собственными силами по виду деятельности «Строительство», млн. рублей	5939.5	86.0	105.3	54209.7	120.2	122.5
Ввод в действие жилых домов, м <sup>2</sup> общей площади						
с учетом жилых домов на участках для ведения садоводства	66870	149.1	в 2.0 р.	310792	124.4	
без учета жилых домов на участках для ведения садоводства	54560	177.0	164.4	273153	109.7	80.4
в том числе:						
индивидуальное жилищное строительство						
с учетом жилых домов на участках для ведения садоводства	38759	88.6	158.9	185219	142.9	
без учета жилых домов на участках для ведения садоводства	26449	88.9	109.1	147580	114.6	99.0
Оборот розничной торговли, млн. рублей	14017.4	101.2	94.2	142744.6	100.0	102.5
Объем платных услуг населению, млн. рублей	4198.1	97.7	88.0	41666.5	87.4	99.2
Оборот оптовой торговли, млн. рублей	25974.1	71.4	111.0	263591.8	114.8	107.4
Индекс потребительских цен	x	100.2	103.9	103.2 <sup>1)</sup>	103.6	105.3
Индекс цен производителей промышленных товаров <sup>2)</sup>	x	98.9	92.0	93.1 <sup>1)</sup>	86.1	102.1
Численность официально зарегистрированных безработных (на конец месяца) <sup>3)</sup> , человек	31364	104.0	в 6.0 р.	x	x	x

<sup>1)</sup> Октябрь 2020 г. в % к декабрю 2019 г.

<sup>2)</sup> На товары, предназначенные для реализации на внутреннем рынке, по видам деятельности «Добыча полезных ископаемых», «Обрабатывающие производства», «Обеспечение электрической энергией, газом и паром; кондиционирование воздуха», «Водоснабжение; водоотведение, организация сбора и утилизации отходов, деятельность по ликвидации загрязнений».

<sup>3)</sup> По данным Департамента труда и занятости населения Томской области.

## ТОМСКАЯ ОБЛАСТЬ

за январь-сентябрь 2020 года

	Сентябрь 2020	В % к сентябрю 2019	Январь - сентябрь 2020	В % к январю- сентябрю 2019	Справочно январь - сентябрь 2019 в % к январю - сентябрю 2018
Продукция сельского хозяйства всего, млн. рублей	x	x	26948.2	103.5	97.6
Денежные доходы (в среднем на душу населения в месяц)					
номинальные, рублей	x	x	28427.2	101.9	103.7
реальные	x	x	x	98.4	98.3
Среднемесячная начисленная зарабо- тная плата работников организа- ций					
номинальная, рублей	46779.6	110.9	46644.0	106.4	104.1
реальная	x	106.6	x	102.8	98.8
Среднесписочная численность ра- ботников организаций (без внешних совместителей), тыс. человек	299.0	97.3	303.1	98.1	99.5
Демографическая ситуация, чело- век:					
число родившихся	858	101.7	7402	93.9	88.5
число умерших	1149	116.4	9557	105.1	99.7
естественный прирост (убыль (-)) населения	-291	x	-2155	x	x
число прибывших	4724	68.0	22298	72.2	104.5
число выбывших	3309	86.4	27070	92.9	94.1
миграционный прирост (убыль(-)) населения	1415	x	-4772	x	x

## ПРОИЗВОДСТВО ТОВАРОВ И УСЛУГ

### Промышленное производство

Индекс промышленного производства<sup>1)</sup> в октябре 2020 года по сравнению с соответствующим периодом предыдущего года составил 81.7%, в январе-октябре 2020 года – 91.0%.

#### Динамика промышленного производства

	В % к	
	соответствующему периоду предыдущего года	предыдущему периоду
<b>2019<sup>2)</sup></b>		
Январь	98.8	90.5
Февраль	98.3	94.9
Март	99.8	111.1
<b>I квартал</b>	<b>99.1</b>	<b>x</b>
Апрель	96.5	91.6
Май	98.1	103.0
Июнь	97.2	97.5
<b>I полугодие</b>	<b>98.1</b>	<b>x</b>
Июль	102.6	107.4
Август	100.7	95.8
Сентябрь	96.1	98.5
<b>9 месяцев</b>	<b>98.8</b>	<b>x</b>
Октябрь	100.8	109.5
<b>Январь-октябрь</b>	<b>99.0</b>	<b>x</b>
Ноябрь	103.0	100.4
Декабрь	111.4	115.6
<b>Год</b>	<b>100.3</b>	<b>x</b>
<b>2020</b>		
Январь	98.4	82.7
Февраль	103.7	98.4
Март	96.9	104.4
<b>I квартал</b>	<b>99.8</b>	<b>x</b>
Апрель	99.8	94.2
Май	83.5	86.1
Июнь	87.4	101.8
<b>I полугодие</b>	<b>95.1</b>	<b>x</b>
Июль	79.3	94.8
Август	80.1	96.2
Сентябрь	81.9	98.3
<b>9 месяцев</b>	<b>91.2</b>	<b>x</b>
Октябрь	81.7	106.3
<b>Январь-октябрь</b>	<b>91.0</b>	<b>x</b>

<sup>1)</sup> С января 2020 года в расчетах индексов производства осуществлен переход на новый 2018 базисный год.

<sup>2)</sup> Индексы производства по месяцам и периодам 2019 и 2020 годов уточнены на основе годовых данных о производстве и отгрузке продукции (работ, услуг) за 2019 год.

## ТОМСКАЯ ОБЛАСТЬ

### Добыча полезных ископаемых

Индекс производства по виду деятельности «Добыча полезных ископаемых» в октябре 2020 года по сравнению с соответствующим периодом предыдущего года составил 63.0%, в январе-октябре 2020 года – 81.0%.

Динамика производства по виду деятельности «Добыча полезных ископаемых»

	В % к	
	соответствующему периоду предыдущего года	предыдущему периоду
<b>2019<sup>1)</sup></b>		
Январь	98.5	98.0
Февраль	98.6	91.4
Март	99.6	110.9
<b>I квартал</b>	<b>98.9</b>	<b>х</b>
Апрель	93.5	91.5
Май	97.5	105.6
Июнь	95.4	97.0
<b>I полугодие</b>	<b>97.2</b>	<b>х</b>
Июль	94.3	103.0
Август	95.3	99.0
Сентябрь	92.7	97.7
<b>9 месяцев</b>	<b>96.1</b>	<b>х</b>
Октябрь	95.7	104.5
<b>Январь-октябрь</b>	<b>96.1</b>	<b>х</b>
Ноябрь	94.1	95.4
Декабрь	93.8	102.4
<b>Год</b>	<b>95.7</b>	<b>х</b>
<b>2020</b>		
Январь	95.7	98.1
Февраль	101.6	96.5
Март	96.9	106.7
<b>I квартал</b>	<b>98.0</b>	<b>х</b>
Апрель	101.5	96.8
Май	78.7	82.1
Июнь	77.9	96.0
<b>I полугодие</b>	<b>91.8</b>	<b>х</b>
Июль	65.5	86.4
Август	63.3	96.1
Сентябрь	64.3	98.3
<b>9 месяцев</b>	<b>83.0</b>	<b>х</b>
Октябрь	63.0	102.3
<b>Январь-октябрь</b>	<b>81.0</b>	<b>х</b>

<sup>1)</sup> Индексы производства по месяцам и периодам 2019 и 2020 годов уточнены на основе годовых данных о производстве и отгрузке продукции (работ, услуг) за 2019 год.

## ПРОИЗВОДСТВО ТОВАРОВ И УСЛУГ

### Добыча отдельных видов полезных ископаемых

	Октябрь 2020	В % к		Январь- октябрь 2020 в % к январю- октябрю 2019
		сентябрю 2020	октябрю 2019	
<b>Добыча сырой нефти и природного газа</b>				
нефть обезвоженная, обессоленная и стабилизированная, включая газовый конденсат, тыс. т	445	103.7	58.5	76.7
конденсат газовый нестабильный, тыс. т	40.9	115.9	104.6	90.2
газ горючий природный (газ естественный), млн. м <sup>3</sup>	172	102.6	78.1	83.9
газ нефтяной попутный (газ горючий природный нефтяных месторождений), млн. м <sup>3</sup>	321.8	104.1	110.3	112.2
<b>Добыча прочих полезных ископаемых</b>				
пески природные, тыс. м <sup>3</sup>	127.7	98.2	105.6	100.4
гранулы, крошка и порошок; галька, гравий, тыс. м <sup>3</sup>	184.9	114.5	145.9	85.8

### Обрабатывающие производства

Индекс производства по виду деятельности "Обрабатывающие производства" в октябре 2020 года по сравнению с соответствующим периодом предыдущего года составил 107.0%, в январе-октябре 2020 года –108.1%.

#### Динамика по обрабатывающим производствам

	В % к	
	соответствующему периоду предыдущего года	предыдущему периоду
<b>2019<sup>1)</sup></b>		
Январь	100.2	76.9
Февраль	96.3	102.4
Март	101.3	117.4
<b>I квартал</b>	<b>99.5</b>	<b>x</b>
Апрель	102.3	92.4
Май	102.2	103.8
Июнь	102.8	102.4
<b>I полугодие</b>	<b>100.7</b>	<b>x</b>
Июль	120.5	115.9
Август	111.3	89.8
Сентябрь	103.8	98.5
<b>9 месяцев</b>	<b>105.1</b>	<b>x</b>
Октябрь	112.3	114.2
<b>Январь-октябрь</b>	<b>105.8</b>	<b>x</b>
Ноябрь	120.6	103.3

## ТОМСКАЯ ОБЛАСТЬ

	В % к	
	соответствующему периоду предыдущего года	предыдущему периоду
Декабрь	145.2	136.0
<b>Год</b>	<b>110.2</b>	<b>х</b>
<b>2020</b>		
Январь	102.4	61.0
Февраль	110.5	104.7
Март	95.9	102.2
<b>I квартал</b>	<b>103.7</b>	<b>х</b>
Апрель	97.4	91.8
Май	92.5	97.8
Июнь	102.9	113.1
<b>I полугодие</b>	<b>100.9</b>	<b>х</b>
Июль	101.2	107.3
Август	108.9	96.2
Сентябрь	111.2	96.5
<b>9 месяцев</b>	<b>105.8</b>	<b>х</b>
Октябрь	107.0	104.3
<b>Январь-октябрь</b>	<b>108.1</b>	<b>х</b>

<sup>1)</sup> Индексы производства по месяцам и периодам 2019 и 2020 годов уточнены на основе годовых данных о производстве и отгрузке продукции (работ, услуг) за 2019 год.

### Производство отдельных видов продукции обрабатывающих производств

	Октябрь 2020	В % к		Январь- октябрь 2020 в % к январю- октябрю 2019
		сентябрю 2020	октябрю 2019	
<b>Производство пищевых продуктов</b>				
говядина, кроме субпродуктов, т	66.6	104.7	94.5	113.3
свинина, кроме субпродуктов, т	4041.6	104.6	125.8	113.8
мясо и субпродукты пищевые домашней птицы, т	5167.2	100.6	90.9	98.0
изделия колбасные, включая изделия колбасные для детского питания, т	1420.4	115.1	123.9	106.6
полуфабрикаты мясные, мясосодержащие, охлажденные, замороженные, т	3232.2	103.1	74.9	104.0
рыба переработанная и консервированная, т	312.5	116.0	79.0	87.8
пресервы рыбные, тыс. усл. банок	70.2	115.4	94.5	100.0
джемы, фруктовые желе, пюре и пасты фруктовые или ореховые, тыс. усл. банок	2636.2	156.5	125.2	89.4
масла растительные и их фракции нерафинированные, т	1577.7	80.1	в 2.5 р.	177.5
молоко жидкое обработанное, включая молоко для детского питания, т	2412.5	112.0	71.0	84.8
масло сливочное, т	39.8	153.1	106.4	77.8



## ПРОИЗВОДСТВО ТОВАРОВ И УСЛУГ

	Октябрь 2020	В % к		Январь- октябрь 2020 в % к январю- октябрю 2019
		сентябрю 2020	октябрю 2019	
сыры, т	20.0	103.1	111.1	95.6
творог, т	243.2	108.5	104.0	94.8
продукты кисломолочные (кроме творога и продуктов из творога), т	938.5	110.3	91.4	107.4
мука из зерновых культур, овощных и других растительных культур; смеси из них, т	9283.8	81.5	90.5	97.6
изделия хлебобулочные недлительного хранения, т	1491.6	100.2	79.8	91.7
кондитерские изделия, т	971.1	104.6	89.3	101.3
изделия макаронные и аналогичные мучные изделия, т	414.1	93.4	111.7	105.6
добавки пищевые комплексные, т	34.0	111.4	116.9	54.3
корма готовые для сельскохозяйственных животных (кроме муки и гранул из люцерны), т	28508.3	105.0	115.1	93.0
<b>Производство напитков</b>				
пиво, кроме отходов пивоварения, тыс. дкл	1078.2	90.9	101.4	99.6
воды минеральные природные питьевые и воды питьевые, расфасованные в емкости, не содержащие добавки сахара или других подслащивающих или вкусоароматических веществ, тыс. полулитров	9020.7	109.5	96.2	99.4
напитки безалкогольные прочие, тыс. дкл	104.4	62.7	в 2.2 р.	114.3
<b>Производство текстильных изделий</b>				
белье постельное, тыс. шт.	0.3	68.3	2.4	89.6
<b>Производство одежды, тыс. шт.</b>				
спецодежда	13.5	130.4	144.0	123.0
куртки из текстильных материалов, кроме трикотажных или вязаных	... <sup>1)</sup>	... <sup>1)</sup>	... <sup>1)</sup>	... <sup>1)</sup>
изделия трикотажные или вязаные	68	133.2	98.2	98.0
одежда верхняя трикотажная или вязаная	... <sup>1)</sup>	... <sup>1)</sup>	... <sup>1)</sup>	... <sup>1)</sup>
<b>Производство обуви</b>				
обувь, тыс. пар	193.0	102.0	89.8	106.5
<b>Обработка древесины и производство изделий из дерева и пробки</b>				
лесоматериалы, продольно распиленные или расколотые, разделенные на слои или лущеные, толщиной более 6 мм; шпалы железнодорожные или трамвайные непитанные, тыс. м <sup>3</sup>	36.0	101.1	94.7	94.2
в том числе:				
пиломатериалы хвойных пород	30.1	100.9	94.2	95.1
пиломатериалы лиственных пород	4.9	109.9	80.7	79.9
шпон для фанеры, м <sup>3</sup>	2778.5	62.8	64.4	94.7

## ТОМСКАЯ ОБЛАСТЬ

	Октябрь 2020	В % к		Январь- октябрь 2020 в % к январю- октябрю 2019
		сентябрю 2020	октябрю 2019	
<b>Производство кокса и отдельных видов нефтепродуктов</b>				
нефть, поступившая на переработку (первичная переработка нефти), тыс. т	96.9	99.0	102.6	106.6
в том числе:				
бензин прямогонный	... <sup>1)</sup>	... <sup>1)</sup>	... <sup>1)</sup>	... <sup>1)</sup>
бензин автомобильный	... <sup>1)</sup>	... <sup>1)</sup>	... <sup>1)</sup>	... <sup>1)</sup>
мазут топочный	27.8	114.9	109.6	107.7
топливо дизельное	... <sup>1)</sup>	... <sup>1)</sup>	... <sup>1)</sup>	... <sup>1)</sup>
<b>Производство химических веществ и химических продуктов</b>				
пластмассы в первичных формах, т	43947.7	в 2.2 р.	106.5	100.0
средства для ухода за кожей, макияжа или защитные средства для кожи (включая солнцезащитные для загара), не включенные в другие группировки, тыс.шт.	100.2	95.5	84.8	95.9
<b>Производство резиновых и пластмассовых изделий</b>				
плиты, листы, пленка и полосы (ленты) полимерные, неармированные или не комбинированные с другими материалами, т	47.5	78.4	66.3	92.1
бутыли, бутылки, флаконы и аналогичные изделия из пластмасс, тыс. шт.	2291.8	68.6	124.9	116.2
изделия упаковочные пластмассовые прочие, тыс. шт.	5327.6	76.8	73.1	101.8
блоки оконные пластмассовые, м <sup>2</sup>	5790.0	в 4.6 р.	98.1	98.8
<b>Производство прочей неметаллической минеральной продукции</b>				
блоки и прочие изделия сборные строительные для зданий и сооружений из цемента, бетона, или искусственного камня, тыс. м <sup>3</sup>	19.5	99.9	70.2	70.8
бетон готовый для заливки (товарный бетон), тыс. м <sup>3</sup>	13.6	99.9	103.3	85.8
<b>Производство готовых металлических изделий, кроме машин и оборудования</b>				
конструкции и детали конструкций из черных металлов, тыс.т	0.0	37.8	91.3	117.5
двери, окна и их рамы и пороги для дверей из металлов, т	31.6	21.0	32.1	76.6

## ПРОИЗВОДСТВО ТОВАРОВ И УСЛУГ

	Октябрь 2020	В % к		Январь- октябрь 2020 в % к январю- октябрю 2019
		сентябрю 2020	октябрю 2019	
инструменты рабочие сменные для станков или для ручного инструмента (с механическим приводом или без него), тыс. шт.	...	...	...	...
<b>Производство компьютеров, электронных и оптических изделий</b>				
приборы для контроля прочих физических величин, тыс. руб.	82572.2	102.0	94.8	94.6
инструменты и приборы прочие для измерения, контроля и испытаний, тыс. руб.	105525	91.8	84.9	129.3
<b>Производство электрического оборудования</b>				
электродвигатели переменного тока многофазные мощностью от 750 Вт до 75 кВт, шт.	170	81.0	25.1	41.1
кабели силовые для стационарной прокладки на напряжение до 1 кВ, км	6364.6	137.9	105.4	91.9
светильники и осветительные устройства, шт.	11829	98.0	114.2	101.5
машины электрические и аппаратура специализированные, тыс. руб.	303077.2	106.4	102.1	85.3
<b>Производство мебели, шт.</b>				
столы письменные деревянные для офисов, административных помещений	439	50.1	76.5	81.3
мебель для сидения, преимущественно с деревянным каркасом	118	92.2	80.3	6.9
столы кухонные, для столовой и гостиной	4412	121.2	125.6	100.6
шкафы кухонные, для спальни, столовой и гостиной	35251	95.5	126.1	123.9
мебель деревянная для спальни	4577	81.0	131.4	141.3

<sup>1)</sup> Данные не публикуются в целях обеспечения конфиденциальности первичных статистических данных, полученных от организаций, в соответствии с Федеральным законом от 29.11.2007 №282-ФЗ «Об официальном статистическом учете и системе государственной статистики в Российской Федерации» (ст.4,п.5; ст.9,п.1).

### Обеспечение электрической энергией, газом и паром; кондиционирование воздуха

**Индекс производства** по виду деятельности «Обеспечение электрической энергией, газом и паром; кондиционирование воздуха» в октябре 2020 года по сравнению с соответствующим периодом 2019 года составил 103.0%, в январе-октябре 2020 года – 93.1%.

## ТОМСКАЯ ОБЛАСТЬ

Динамика производства по виду деятельности «Обеспечение электрической энергией, газом и паром; кондиционирование воздуха»

	В % к	
	соответствующему периоду предыдущего года	предыдущему периоду
<b>2019<sup>1)</sup></b>		
Январь	97.7	98.9
Февраль	105.6	92.4
Март	92.5	84.6
<b>I квартал</b>	<b>98.6</b>	<b>х</b>
Апрель	97.9	86.1
Май	77.3	68.6
Июнь	85.6	59.2
<b>I полугодие</b>	<b>94.6</b>	<b>х</b>
Июль	91.5	94.0
Август	95.9	105.8
Сентябрь	82.3	127.7
<b>9 месяцев</b>	<b>93.5</b>	<b>х</b>
Октябрь	89.7	166.0
<b>Январь-октябрь</b>	<b>93.1</b>	<b>х</b>
Ноябрь	97.8	147.7
Декабрь	93.8	110.7
<b>Год</b>	<b>93.9</b>	<b>х</b>
<b>2020</b>		
Январь	101.4	99.0
Февраль	91.0	87.6
Март	103.9	96.9
<b>I квартал</b>	<b>96.5</b>	<b>х</b>
Апрель	96.7	80.9
Май	74.0	52.8
Июнь	93.9	75.3
<b>I полугодие</b>	<b>93.6</b>	<b>х</b>
Июль	79.7	79.8
Август	76.2	97.4
Сентябрь	87.5	140.7
<b>9 месяцев</b>	<b>91.8</b>	<b>х</b>
Октябрь	103.0	189.5
<b>Январь-октябрь</b>	<b>93.1</b>	<b>х</b>

<sup>1)</sup> Индексы производства по месяцам и периодам 2019 и 2020 годов уточнены на основе годовых данных о производстве и отгрузке продукции (работ, услуг) за 2019 год.

## ПРОИЗВОДСТВО ТОВАРОВ И УСЛУГ

### Производство электро- и теплоэнергии

	Октябрь 2020	В % к		Январь- октябрь 2020 в % к январю- октябрю 2019
		сентябрю 2020	октябрю 2019	
Электроэнергия, млн. кВт. Ч	269.2	182.5	108.4	92.5
Пар и горячая вода, тыс. Гкал	988.4	в 2.1 р.	100.6	93.4
из нее энергия тепловая отпущенная котельными	325.5	187.4	97.3	100.0

### Водоснабжение; водоотведение, организация сбора и утилизации отходов, деятельность по ликвидации загрязнений

Индекс производства по виду деятельности "Водоснабжение; водоотведение, организация сбора и утилизации отходов, деятельность по ликвидации загрязнений" в октябре 2020 года по сравнению с соответствующим периодом 2019 года составил 119.9%, в январе-октябре 2020 года – 103.3%.

*Динамика производства по виду деятельности «Водоснабжение; водоотведение, организация сбора и утилизации отходов, деятельность по ликвидации загрязнений»*

	В % к	
	соответствующему периоду предыдущего года	предыдущему периоду
<b>2019<sup>1)</sup></b>		
Январь	84.3	72.4
Февраль	92.5	119.0
Март	112.7	123.5
<b>I квартал</b>	<b>96.9</b>	<b>x</b>
Апрель	94.7	99.3
Май	93.7	104.9
Июнь	74.7	98.7
<b>I полугодие</b>	<b>91.1</b>	<b>x</b>
Июль	91.8	110.9
Август	117.7	107.7
Сентябрь	101.8	89.3
<b>9 месяцев</b>	<b>95.1</b>	<b>x</b>
Октябрь	92.6	103.2
<b>Январь-октябрь</b>	<b>94.8</b>	<b>x</b>
Ноябрь	100.6	92.0
Декабрь	102.5	100.6
<b>Год</b>	<b>95.9</b>	<b>x</b>
<b>2020</b>		
Январь	135.5	87.2
Февраль	118.6	98.4
Март	91.8	91.6
<b>I квартал</b>	<b>116.7</b>	<b>x</b>
Апрель	96.3	99.6

## ТОМСКАЯ ОБЛАСТЬ

	В % к	
	соответствующему периоду предыдущего года	предыдущему периоду
Май	104.1	109.9
Июнь	108.2	99.5
<b>I полугодие</b>	<b>111.0</b>	<b>х</b>
Июль	70.9	70.5
Август	72.9	99.5
Сентябрь	91.8	99.1
<b>9 месяцев</b>	<b>100.7</b>	<b>х</b>
Октябрь	119.9	132.1
<b>Январь-октябрь</b>	<b>103.3</b>	<b>х</b>

<sup>1)</sup> Индексы производства по месяцам и периодам 2019 и 2020 годов уточнены на основе годовых данных о производстве и отгрузке продукции (работ, услуг) за 2019 год.

### Сельское и лесное хозяйство

#### Сельское хозяйство

**Производство продукции сельского хозяйства.** Объём производства сельскохозяйственной продукции в хозяйствах всех категорий (сельскохозяйственные организации, крестьянские (фермерские) хозяйства и индивидуальные предприниматели, хозяйства населения) в январе-сентябре 2020 года в действующих ценах, по предварительной оценке, составил 26948.2 млн. руб. и в сопоставимой оценке увеличился в сравнении с тем же периодом 2019 года на 3.5%.

#### Динамика объема продукции сельского хозяйства

	В % к соответствующему периоду предыдущего года
<b>2019</b>	
январь – март	97.6
январь – июнь	96.1
январь – сентябрь	97.6
январь – декабрь	96.2
<b>2020</b>	
январь – март	102.4
январь – июнь	98.1
январь-сентябрь	103.5

**Растениеводство.** В хозяйствах всех категорий на 1 ноября 2020 года, по расчётам, зерновые и зернобобовые культуры обмолочены на площади 163.8 тыс. гектар (101.5% к уровню 2019 года), что составляет 98.7% всех посевов зерновых и зернобобовых культур.

#### Уборка урожая зерновых и зернобобовых культур в хозяйствах всех категорий на 1 ноября

	2019	2020	2020 % к 2019
Обмолочено зерновых и зернобобовых культур, тыс. га	161.4	163.8	101.5
в % к площади посева	99.1	98.7	х
Намолочено зерновых и зернобобовых культур (в первоначально-оприходованном весе) всего, тыс. тонн	376.7	450.7	119.6
с 1 гектара, центнеров	23.3	27.5	118.0

## ПРОИЗВОДСТВО ТОВАРОВ И УСЛУГ

	2019	2020	2020 % к 2019
из него пшеницы, тыс. тонн	240.2	294.0	122.4
с 1 гектара, центнеров	24.3	28.9	118.9

Зерновых и зернобобовых культур намолочено 450.7 тыс. тонн (в первоначально-оприходованном весе), или 119.6% к аналогичному периоду предыдущего года. Картофеля накопано 97.4 тыс. тонн (на 10.4% меньше, чем на 1 ноября 2019 года), собрано 45.3 тыс. тонн овощей открытого и защищенного грунта (на 6.8% меньше). Основная часть зерновых и зернобобовых культур (76.3%) выращена в сельскохозяйственных организациях, картофеля и овощей – в хозяйствах населения (72.7% и 65.8% соответственно).

*Уборка урожая в сельскохозяйственных организациях по состоянию на 1 ноября*

	2019	2020	2020 в % к 2019
Скошено зерновых культур, га	127768	129334	101.2
в % к площади посева	98.8	98.5	x
Намолочено зерна (в первоначально-оприходованном весе), т	289959	343739	118.5
Урожайность, ц с 1 га	22.6	26.6	117.7
Убрано картофеля, га	1042	994	95.4
в % к площади посадок	100.0	95.7	x
Накопано, т	19805	19411	98.0
Урожайность, ц с 1 га	190	195	102.6
Убрано овощей открытого грунта, га	331.7	259.1	78.1
в % к площади посева	100.0	78.8	x
Собрано овощей открытого и закрытого грунта, т	12406	11453	92.3
в том числе собрано овощей открытого грунта, т	10309	9355	90.7
Урожайность овощей открытого грунта, ц с 1 га	310.5	361.1	116.3

Под урожай будущего года сельскохозяйственными организациями посеяно озимых культур на зерно и зелёный корм на площади 14219 га, на 70.0% больше уровня прошлого год. Вспахано зяби на площади 118809 га (на 89.3% больше уровня прошлого года).

**Животноводство.** На 1 ноября 2020 года поголовье крупного рогатого скота в хозяйствах всех категорий составило, по расчетным данным, 80.8 тысячи голов (на 0.2% больше, чем по состоянию на 1 ноября 2019 года), в том числе поголовье коров – 32.9 тысячи голов (на 2.2% больше). Поголовье свиней увеличилось на 9.1% и составило 258.4 тысячи голов, поголовье овец и коз уменьшилось на 5.2% до 23.6 тысячи голов.

*Поголовье скота и птицы в хозяйствах всех категорий*

	На 1.11.2020, тыс. голов	1.11.2020 в % к 1.11.2019
Крупный рогатый скот	80.8	100.2
в том числе коровы	32.9	102.2
Свиньи	258.4	109.1
Овцы и козы	23.6	94.8
Птица	4591.9	100.6

## ТОМСКАЯ ОБЛАСТЬ

В структуре поголовья скота на хозяйства населения приходилось 40.3% поголовья крупного рогатого скота, 9.4% – поголовья свиней, 80.9% – поголовья овец и коз (на начало ноября 2019 года – соответственно 43.9%, 11.1%, 83.9%).

В сельскохозяйственных организациях на 1 ноября 2020 года по сравнению с соответствующей датой 2019 года поголовье крупного рогатого скота увеличилось на 3.5%, поголовье коров – на 2.9%, поголовье свиней - на 11.3%.

### Производство основных видов продукции животноводства по категориям хозяйств (по расчетам)

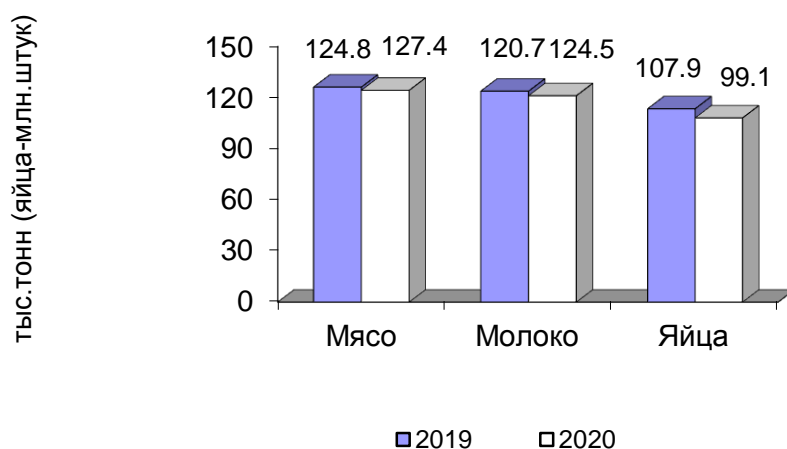
	Январь-октябрь 2020, тыс. тонн	Январь-октябрь 2020 в % к январю-октябрю 2019	Удельный вес в общем объеме, %	
			январь-октябрь 2020	январь-октябрь 2019
Скот и птица на убой (в живом весе) – всего	127.4	102.1	100.0	100.0
Сельхозорганизации	112.1	103.1	88.0	87.1
Личные подсобные хозяйства населения	13.8	94.5	10.8	11.7
Фермерские хозяйства	1.6	114.3	1.2	1.1
Молоко – всего	124.5	103.1	100.0	100.0
Сельхозорганизации	76.8	108.0	61.7	58.9
Личные подсобные хозяйства населения	34.5	93.2	27.7	30.7
Фермерские хозяйства	13.2	104.8	10.6	10.4
Яйца – всего, млн. штук	99.1	91.8	100.0	100.0
Сельхозорганизации	... <sup>1)</sup>	91.2	... <sup>1)</sup>	... <sup>1)</sup>
Личные подсобные хозяйства населения	19.9	93.4	20.1	19.7
Фермерские хозяйства	... <sup>2)</sup>	100.0	... <sup>2)</sup>	... <sup>2)</sup>

<sup>1)</sup> Данные не публикуются в целях обеспечения конфиденциальности первичных статистических данных, полученных от организаций, в соответствии с Федеральным законом от 29.11.07 № 282-ФЗ (ст.4, п.5; ст.9, п.1).

<sup>2)</sup> Данные не публикуются в целях обеспечения конфиденциальности в соответствии со ст. 5 Закона РФ «О Государственной тайне» от 21.07.1993 № 5485-1.



**Объем производства основных продуктов животноводства в хозяйствах всех категорий в январе - октябре**



На долю хозяйств населения приходилось 10.8% производства мяса, 27.7% – молока, 20.1% – яиц.

В сельскохозяйственных организациях в январе-октябре 2020 года производство мяса скота и птицы на убой (в живом весе) к уровню аналогичного периода прошлого года увеличилось на 3.1% (в январе-октябре 2019 к январю-октябрю 2018 года сократилось на 0.6%). Производство молока увеличилось на 8.0% (в январе-октябре 2019 года по сравнению с тем же периодом 2018 года увеличилось на 1.6%). Производство яиц сократилось на 8.8% (в январе-октябре 2019 года к январю-октябрю 2018 года сократилось на 3.1%).

Надой молока на 1 корову в сельскохозяйственных организациях, не относящихся к субъектам малого предпринимательства, в январе-октябре 2020 года составил 6332 кг молока, что выше прошлогоднего уровня на 9.1% (на 530 кг).

**Производство основных видов скота и птицы на убой (в живом весе) сельскохозяйственными организациями**

	Октябрь 2020			Январь-октябрь 2020 в % к январю-октябрю 2019	Справочно январь-октябрь 2019 в % к январю-октябрю 2018
	тыс. тонн	в % к октябрю 2019	доля производства отдельных видов скота и птицы в общем объеме производства скота и птицы на убой, %		
Скот и птица на убой (в живом весе)	11.3	101.8	100.0	103.1	99.4
из него:					
крупный рогатый скот	0.2	100.0	1.8	93.8	82.1
свиньи	4.9	125.6	43.4	110.7	99.7
птица	... <sup>1)</sup>	88.6	... <sup>1)</sup>	98.9	100.3

<sup>1)</sup> Данные не публикуются в целях обеспечения конфиденциальности первичных статистических данных, полученных от организаций, в соответствии с Федеральным законом от 29.11.07 № 282-ФЗ (ст.4, п.5; ст.9, п.1).

## ТОМСКАЯ ОБЛАСТЬ

В сельскохозяйственных организациях, не относящихся к субъектам малого предпринимательства, в январе-октябре 2020 года объем производства мяса скота и птицы на убой (в живом весе) увеличился к уровню аналогичного периода прошлого года на 3.0%, валовой надой молока увеличился на 8.9%. Производство яиц сократилось на 8.8%.

К началу ноября 2020 года обеспеченность скота кормами в расчете на 1 условную голову скота в сельскохозяйственных организациях, не относящихся к субъектам малого предпринимательства, была выше на 14.8%, чем на соответствующую дату предыдущего года.

*Наличие кормов в сельскохозяйственных организациях, не относящихся к субъектам малого предпринимательства, на 1 ноября*

	2020	Справочно	
		2019	2018
Наличие кормов, тонн корм. единиц	101914.8	84722.1	90829.0
в том числе концентрированных	39449.0	29799.3	26982.2
в расчете на 1 условную голову, ц корм. единиц	6.0	5.2	5.6

**Реализация продукции.** Сельскохозяйственные организации, не относящиеся к субъектам малого предпринимательства, в январе-октябре 2020 года по сравнению с соответствующим периодом предыдущего года, увеличили объемы реализации практически всех основных видов сельскохозяйственной продукции, за исключением семян масличных культур и яиц.

*Объем реализации основных сельскохозяйственных продуктов сельскохозяйственными организациями в январе – октябре 2020 года*

	Тыс. тонн	В % к январю-октябрю 2019	Справочно январь-октябрь 2019 в % к январю-октябрю 2018
Зерновые и зернобобовые культуры	99.2	136.3	100.0
Семена масличных культур	7.6	70.0	190.1
Картофель	1.7	173.5	109.0
Овощи	2.7	115.9	85.7
Скот и птица (в живом весе)	109.6	103.6	99.3
Молоко	54.9	111.4	109.1
Яйца, млн. штук	... <sup>1)</sup>	91.5	97.9

<sup>1)</sup> Данные не публикуются в целях обеспечения конфиденциальности первичных статистических данных, полученных от организаций, в соответствии с Федеральным законом от 29.11.07 № 282-ФЗ (ст.4, п.5; ст.9, п.1).

## ПРОИЗВОДСТВО ТОВАРОВ И УСЛУГ

### Лесозаготовки

Производство отдельных видов продукции по виду деятельности  
«Лесозаготовки»

	Октябрь 2020, тыс. плотных м <sup>3</sup>	В % к		Январь- октябрь 2020 в % к январю- октябрю 2019
		сентябрю 2020	октябрю 2019	
Лесоматериалы необработанные	225	99.1	112.4	122.7
Лесоматериалы хвойных пород	86.6	83.4	149.1	122.7
Лесоматериалы лиственных пород, за исключением тропических пород	123.5	102.8	97.1	127.5
Древесина топливная	15.0	в 4.8 р.	100.0	72.1

### Строительство

**Строительная деятельность.** В январе-октябре 2020 года объем работ, выполненных по виду деятельности «Строительство», составил 54209.7 млн. рублей, или 120.2% к соответствующему периоду предыдущего года.

*Динамика объема работ, выполненных по виду деятельности «Строительство»*

	Млн. рублей	В % к	
		соответствующему периоду предыдущего года	к предыдущему периоду
		<b>2019<sup>1)</sup></b>	
Январь	2518.8	103.8	42.8
Февраль	3029.6	88.7	120.1
Март	4489.9	115.7	149.0
<b>I квартал</b>	<b>10038.3</b>	<b>103.3</b>	<b>х</b>
Апрель	3704.8	118.8	82.5
Май	3886.6	139.4	104.4
Июнь	4509.0	137.7	115.1
<b>II квартал</b>	<b>12100.4</b>	<b>131.8</b>	<b>120.0</b>
<b>I полугодие</b>	<b>22138.7</b>	<b>117.1</b>	<b>х</b>
Июль	5420.7	148.5	119.8
Август	5235.7	112.6	95.9
Сентябрь	5619.4	130.4	107.2
<b>III квартал</b>	<b>16275.8</b>	<b>129.1</b>	<b>132.5</b>
<b>9 месяцев</b>	<b>38414.5</b>	<b>121.8</b>	<b>х</b>
Октябрь	5415.6	127.5	95.8
<b>Январь-октябрь</b>	<b>43830.1</b>	<b>122.5</b>	<b>х</b>
Ноябрь	5763.1	164.2	106.6
Декабрь	5518.5	91.9	96.3
<b>IV квартал</b>	<b>16697.2</b>	<b>121.3</b>	<b>102.0</b>
<b>Год</b>	<b>55111.7</b>	<b>121.7</b>	<b>х</b>
		<b>2020<sup>2)</sup></b>	
Январь	3123.8	121.6	56.7
Февраль	3709.3	120.4	120.6

## ТОМСКАЯ ОБЛАСТЬ

	Млн. рублей	В % к	
		соответствующему периоду предыдущего года	к предыдущему периоду
Март	4261.9	92.1	115.7
<b>I квартал</b>	<b>10994.2</b>	<b>107.1</b>	<b>х</b>
Апрель	4493.3	117.8	79.9
Май	3972.1	98.8	81.4
Июнь	4803.0	103.5	119.8
<b>II квартал</b>	<b>13637.3</b>	<b>109.4</b>	<b>109.1</b>
<b>I полугодие</b>	<b>25982.4</b>	<b>114.3</b>	<b>х</b>
Июль	7351.5	132.3	151.7
Август	7898.3	146.3	107.9
Сентябрь	6746.4	115.9	81.8
<b>III квартал</b>	<b>22150.0</b>	<b>132.2</b>	<b>159.3</b>
<b>9 месяцев</b>	<b>48175.7</b>	<b>122.1</b>	<b>х</b>
Октябрь	5939.5	105.3	86.0
<b>Январь-октябрь</b>	<b>54209.7</b>	<b>120.2</b>	<b>х</b>

<sup>1)</sup> Внутригодовая динамика за 2019 год скорректирована в соответствии с Регламентом оценки корректировок и публикации данных (вторая оценка) статистического наблюдения за строительством и инвестициями в основной капитал, утвержденным приказом Росстата от 26.09.2016 г. №544.

<sup>2)</sup> Данные по месяцам являются предварительными (первая оценка) и будут скорректированы согласно Регламенту оценки корректировок и публикации данных статистического наблюдения за строительством и инвестициями в основной капитал, утвержденному приказом Росстата от 26.09.2016 г. №544 (вторая оценка) при формировании итогов за 2020 год.

### Динамика ввода в действие жилых домов

	Введено, общей площади жилых помещений, м <sup>2</sup>		В % к соответствующему периоду предыдущего года	
	всего	в том числе населением за счет собственных и заемных средств	всего	в том числе населением за счет собственных и заемных средств
<b>2019</b>				
январь	10540	10540	60.8	60.8
февраль	9798	9798	29.1	61.1
март	20128	12060	40.0	59.6
<b>I квартал</b>	<b>40466</b>	<b>32398</b>	<b>39.9</b>	<b>60.4</b>
апрель	31118	7664	99.7	65.4
май	10821	10821	36.8	107.1
июнь	13113	11896	15.7	84.5
<b>II квартал</b>	<b>55052</b>	<b>30381</b>	<b>38.1</b>	<b>84.6</b>
<b>I полугодие</b>	<b>95518</b>	<b>62779</b>	<b>38.9</b>	<b>70.1</b>
июль	59488	13357	в 4.7 р.	в 2.1 р.
август				
с учетом жилых домов на участках для ведения садоводства	27156	13091		
без учета жилых домов на участках для ведения садоводства	26851	12786	в 4.0 р.	в 2.0 р.

## ПРОИЗВОДСТВО ТОВАРОВ И УСЛУГ

	Введено, общей площади жилых помещений, м <sup>2</sup>		В % к соответствующему периоду предыдущего года	
	всего	в том числе населением за счет собственных и заемных средств	всего	в том числе населением за счет собственных и заемных средств
<b>сентябрь</b>				
с учетом жилых домов на участках для ведения садоводства	34301	15953		
без учета жилых домов на участках для ведения садоводства	33937	15589	124.7	126.9
<b>III квартал</b>				
с учетом жилых домов на участках для ведения садоводства	120945	42401		
без учета жилых домов на участках для ведения садоводства	120276	41732	в 2.6 р.	167.6
<b>9 месяцев</b>				
с учетом жилых домов на участках для ведения садоводства	216463	105180		
без учета жилых домов на участках для ведения садоводства	215794	104511	73.8	91.3
<b>октябрь</b>				
с учетом жилых домов на участках для ведения садоводства	33344	24399		
без учета жилых домов на участках для ведения садоводства	33191	24246	181.3	154.5
<b>ноябрь</b>				
с учетом жилых домов на участках для ведения садоводства	58700	32946		
без учета жилых домов на участках для ведения садоводства	57320	31566	в 2.7 р.	в 2.5 р.
<b>декабрь</b>				
с учетом жилых домов на участках для ведения садоводства	130074	19967		
без учета жилых домов на участках для ведения садоводства	129756	19680	123.5	117.5
<b>IV квартал</b>				
с учетом жилых домов на участках для ведения садоводства	222118	77312		

**ТОМСКАЯ ОБЛАСТЬ**

	Введено, общей площади жилых помещений, м <sup>2</sup>		В % к соответствующему периоду предыдущего года	
	всего	в том числе населением за счет собственных и заемных средств	всего	в том числе населением за счет собственных и заемных средств
без учета жилых домов на участках для ведения садоводства	220267	75492	152.4	166.6
<b>год</b>				
с учетом жилых домов на участках для ведения садоводства	438581	182492		
без учета жилых домов на участках для ведения садоводства	436061	179972	99.8	112.7
<b>2020</b>				
январь				
с учетом жилых домов на участках для ведения садоводства	7790	6716	73.9	63.7
без учета жилых домов на участках для ведения садоводства	7790	6716	73.9	63.7

## ПРОИЗВОДСТВО ТОВАРОВ И УСЛУГ

	Введено, общей площади жилых помещений, м <sup>2</sup>		В % к соответствующему периоду предыдущего года	
	всего	в том числе населением за счет собственных и заемных средств	всего	в том числе населением за счет собственных и заемных средств
февраль				
с учетом жилых домов на участках для ведения садоводства	15149	15149		
без учета жилых домов на участках для ведения садоводства	12690	12690	129.5	129.5
март				
с учетом жилых домов на участках для ведения садоводства	27703	14051		
без учета жилых домов на участках для ведения садоводства	27077	13425	134.5	111.3
<b>I квартал</b>				
с учетом жилых домов на участках для ведения садоводства	50642	35916		
без учета жилых домов на участках для ведения садоводства	47557	32831	117.5	101.3
апрель				
с учетом жилых домов на участках для ведения садоводства	33684	8130		
без учета жилых домов на участках для ведения садоводства	32795	7241	105.4	94.5
май				
с учетом жилых домов на участках для ведения садоводства	10425	9530		
без учета жилых домов на участках для ведения садоводства	9539	8644	88.2	79.9
июнь				
с учетом жилых домов на участках для ведения садоводства	26518	14053		

**ТОМСКАЯ ОБЛАСТЬ**

	<i>Введено, общей площади жилых помещений, м<sup>2</sup></i>		<i>В % к соответствующему периоду предыдущего года</i>	
	<i>всего</i>	<i>в том числе населением за счет собственных и заемных средств</i>	<i>всего</i>	<i>в том числе населением за счет собственных и заемных средств</i>
без учета жилых домов на участках для ведения садоводства	25695	13230	196.0	111.2
<b>II квартал</b>				
с учетом жилых домов на участках для ведения садоводства	70627	31713		
без учета жилых домов на участках для ведения садоводства	68029	29115	123.6	95.8



## ПРОИЗВОДСТВО ТОВАРОВ И УСЛУГ

	Введено, общей площади жилых помещений, м <sup>2</sup>		В % к соответствующему периоду предыдущего года	
	всего	в том числе населением за счет собственных и заемных средств	всего	в том числе населением за счет собственных и заемных средств
<b>I полугодие</b>				
с учетом жилых домов на участках для ведения садоводства	121269	67629		
без учета жилых домов на участках для ведения садоводства	115586	61946	121.0	98.7
<b>июль</b>				
с учетом жилых домов на участках для ведения садоводства	23236	16854		
без учета жилых домов на участках для ведения садоводства	21592	15210	36.3	113.9
<b>август<sup>1)</sup></b>				
с учетом жилых домов на участках для ведения садоводства	54568	18210	200.9	139.1
без учета жилых домов на участках для ведения садоводства	50591	14233	188.4	111.3
<b>сентябрь</b>				
с учетом жилых домов на участках для ведения садоводства	44849	43767	130.8	в 2.7 р.
без учета жилых домов на участках для ведения садоводства	30824	29742	90.8	190.8
<b>III квартал</b>				
с учетом жилых домов на участках для ведения садоводства	122653	78831	101.4	185.9
без учета жилых домов на участках для ведения садоводства	103007	59185	85.6	141.8
<b>октябрь</b>				
с учетом жилых домов на участках для ведения садоводства	66870	38759	в 2.0 р.	158.9

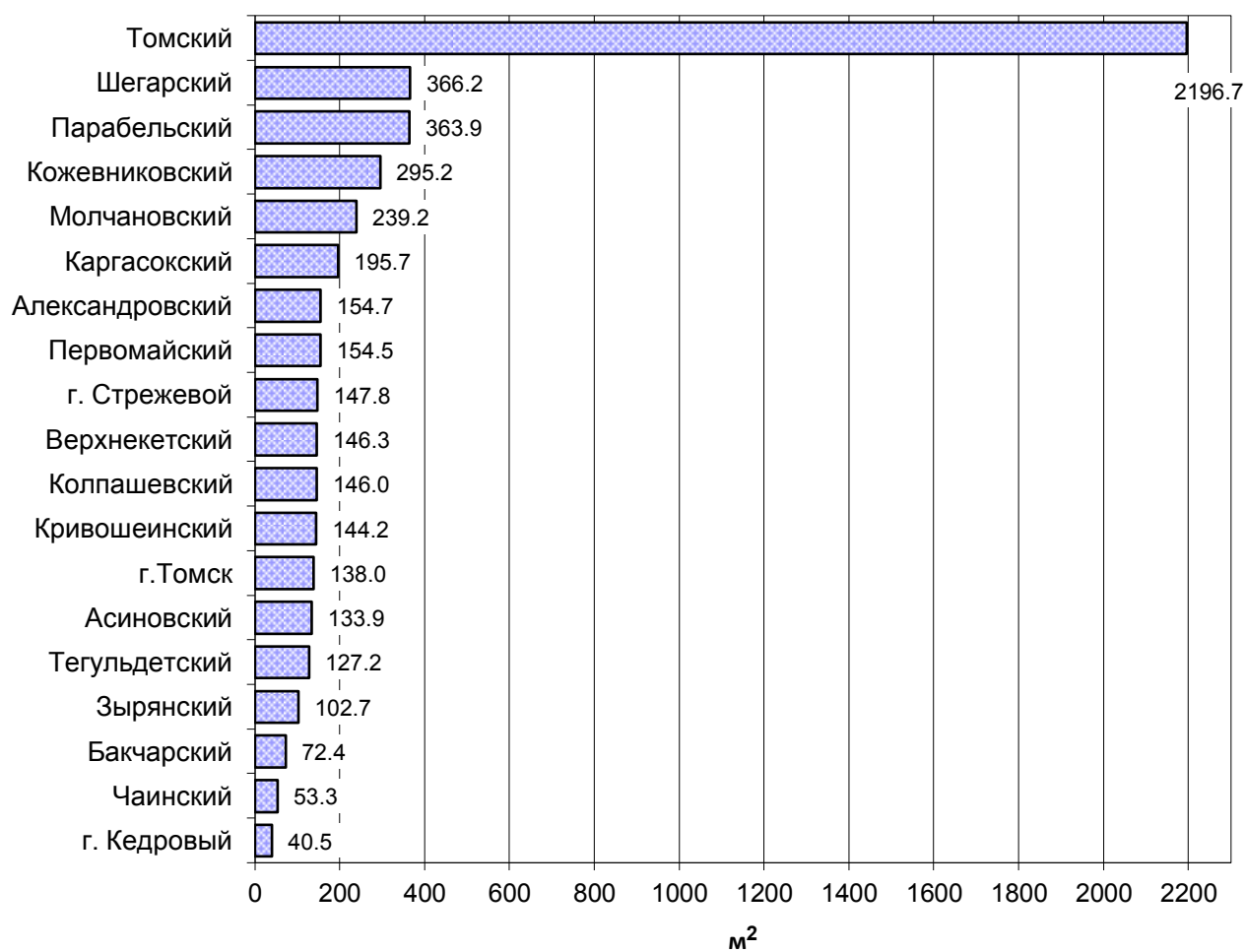
## ТОМСКАЯ ОБЛАСТЬ

	Введено, общей площади жилых помещений, м <sup>2</sup>		В % к соответствующему периоду предыдущего года	
	всего	в том числе населением за счет собственных и заемных средств	всего	в том числе населением за счет собственных и заемных средств
без учета жилых домов на участках для ведения садоводства	54560	26449	164.4	109.1
<b>январь-октябрь</b>				
с учетом жилых домов на участках для ведения садоводства	310792	185219	124.4	142.9
без учета жилых домов на участках для ведения садоводства	273153	147580	109.7	114.6

<sup>1)</sup> В полном объеме начали действовать нормы Федерального закона от 29.07.2017 № 217-ФЗ "О ведении гражданами садоводства и огородничества для собственных нужд и о внесении изменений в отдельные законодательные акты Российской Федерации".

## ПРОИЗВОДСТВО ТОВАРОВ И УСЛУГ

### Ввод в действие жилых домов по муниципальным образованиям<sup>1)</sup> на 1000 человек населения за январь-октябрь 2020



<sup>1)</sup> С учетом жилых домов, построенных на земельных участках, предназначенных для ведения гражданами садоводства.

## ТОМСКАЯ ОБЛАСТЬ

### Транспорт

Динамика перевозки пассажиров и пассажирооборот автобусов по маршрутам регулярных перевозок

	Перевезено пассажиров			Пассажирооборот		
	тыс. человек	в % к		млн. пасс.-км	в % к	
		соответствующему периоду предыдущего года	преды- дущему периоду		соответ- ствующему периоду предыдуще- го года	предыду- щему периоду
<b>2019</b>						
Январь	5522.7	140.0	126.4	49.9	148.3	142.2
Февраль	4890.0	125.4	88.5	34.6	104.4	69.3
Март	3844.2	96.8	78.6	32.1	92.5	92.8
<b>1 квартал</b>	<b>14256.9</b>	<b>120.7</b>	<b>х</b>	<b>116.6</b>	<b>114.9</b>	<b>х</b>
Апрель	3758.7	96.9	97.8	30.1	89.9	93.8
Май	3503.9	91.0	93.2	30.4	88.6	101.0
Июнь	2714.7	74.8	77.4	29.1	81.8	95.7
<b>1 полугодие</b>	<b>24234.2</b>	<b>104.6</b>	<b>х</b>	<b>206.2</b>	<b>100.7</b>	<b>х</b>
Июль	2735.4	79.3	100.8	32.2	84.5	110.7
Август	2668.0	76.7	97.5	31.3	77.0	97.2
Сентябрь	2665.5	78.4	99.9	26.8	76.9	85.6
<b>9 месяцев</b>	<b>32303.1</b>	<b>96.4</b>	<b>х</b>	<b>296.5</b>	<b>93.1</b>	<b>х</b>
Октябрь	2889.0	79.8	108.4	27.0	80.4	100.7
Ноябрь	2809.2	71.5	97.2	25.2	73.6	93.3
Декабрь	2630.8	60.1	93.6	19.7	58.1	78.2
<b>Январь-декабрь</b>	<b>40632.1</b>	<b>89.5</b>	<b>х</b>	<b>368.4</b>	<b>87.7</b>	<b>х</b>
<b>2020</b>						
Январь	2752.7	49.8	104.6	60.5	121.2	307.1
Февраль	2822.6	57.7	102.5	59.1	170.8	97.7
Март	2648.9	68.9	93.8	59.9	64.8	101.3
<b>1 квартал</b>	<b>8224.2</b>	<b>57.7</b>	<b>х</b>	<b>179.5</b>	<b>153.9</b>	<b>х</b>
Апрель	1682.4	44.8	63.5	29.9	99.3	50.0
Май	2060.2	58.8	122.5	47.6	156.6	159.2
Июнь	1999.0	73.6	97.0	50.1	172.2	105.2
<b>1 полугодие</b>	<b>13965.8</b>	<b>57.6</b>	<b>х</b>	<b>307.1</b>	<b>148.9</b>	<b>х</b>
Июль	2065.7	75.5	103.3	53.0	164.6	105.8
Август	2137.0	80.1	103.5	57.1	182.4	107.7
Сентябрь	2182.9	81.9	102.1	54.5	203.4	95.4
<b>9 месяцев</b>	<b>20351.4</b>	<b>63.0</b>	<b>х</b>	<b>471.7</b>	<b>159.1</b>	<b>х</b>
Октябрь	2338.8	81.0	107.1	53.8	199.3	98.7
<b>Январь-октябрь</b>	<b>22690.2</b>	<b>64.5</b>	<b>х</b>	<b>525.5</b>	<b>162.4</b>	<b>х</b>

## РЫНКИ ТОВАРОВ И УСЛУГ

## Розничная торговля

Оборот розничной торговли в октябре 2020 года составил 14017.4 млн. рублей, что в сопоставимых ценах составляет 94.2% к соответствующему периоду предыдущего года, в январе-октябре 2020 года – 142744.6 млн. рублей, или 100.0%.

## Динамика оборота розничной торговли

	Млн. рублей	В % к	
		соответствующему периоду предыдущего года	предыдущему периоду
<b>2019</b>			
Январь	12794.0	102.5	77.8
Февраль	12715.8	101.4	98.7
Март	14100.4	104.6	110.4
<b>I квартал</b>	<b>39610.2</b>	<b>102.9</b>	x
Апрель	13652.9	102.2	96.9
Май	14085.7	102.8	102.8
Июнь	14194.4	100.8	100.9
<b>II квартал</b>	<b>41933.0</b>	<b>101.9</b>	x
<b>I полугодие</b>	<b>81543.2</b>	<b>102.4</b>	x
Июль	14130.7	101.1	99.6
Август	14383.4	103.5	102.2
Сентябрь	14135.6	103.1	98.4
<b>III квартал</b>	<b>42649.7</b>	<b>102.6</b>	x
<b>9 месяцев</b>	<b>124192.9</b>	<b>102.4</b>	x
Октябрь	14310.3	103.4	100.9
<b>Январь- октябрь</b>	<b>138503.2</b>	<b>102.5</b>	x
Ноябрь	14488.2	104.4	100.8
Декабрь	18433.1	109.9	126.8
<b>IV квартал</b>	<b>47231.6</b>	<b>106.1</b>	x
<b>год</b>	<b>171424.5</b>	<b>103.4</b>	x
<b>2020</b>			
Январь	13800.0	105.3	74.5
Февраль	14029.3	108.0	101.2
Март	15606.6	108.4	110.8
<b>I квартал</b>	<b>43435.9</b>	<b>107.3</b>	x
Апрель	13525.7	96.1	85.9
Май	14169.1	97.7	104.5
Июнь	14533.3	99.2	102.4
<b>II квартал</b>	<b>42228.1</b>	<b>97.7</b>	x
<b>I полугодие</b>	<b>85664.0</b>	<b>102.4</b>	x
Июль	14885.2	101.7	102.1
Август	14364.6	96.5	96.9
Сентябрь	13813.4	93.9	95.8
<b>III квартал</b>	<b>43063.2</b>	<b>97.4</b>	x
<b>9 месяцев</b>	<b>128727.2</b>	<b>100.6</b>	x
Октябрь	14017.4	94.2	101.2
<b>Январь- октябрь</b>	<b>142744.6</b>	<b>100.0</b>	x

## ТОМСКАЯ ОБЛАСТЬ

В октябре 2020 года оборот розничной торговли на 96.5% формировался **торгующими организациями и индивидуальными предпринимателями**, осуществляющими деятельность вне рынка, доля продажи товаров на **розничных рынках и ярмарках** составила 3.5% (в октябре 2019 года – 95.3% и 4.7% соответственно).

*Оборот розничной торговли торгующих организаций и продажа товаров на розничных рынках и ярмарках*

	Октябрь 2020		Январь-октябрь 2020		Справочно январь – октябрь 2019 в % к январю – октябрю 2018
	млн. рублей	в % к октябрю 2019	млн. рублей	в % к январю-октябрю 2019	
<b>Всего</b>	<b>14017.4</b>	<b>94.2</b>	<b>142744.6</b>	<b>100.0</b>	<b>102.5</b>
в том числе:					
оборот розничной торговли торгующих организаций и индивидуальных предпринимателей, реализующих товары вне рынка	13530.7	95.4	137225.4	100.8	102.7
продажа товаров на розничных рынках и ярмарках	486.7	70.1	5519.2	82.5	98.6

В октябре 2020 года в структуре оборота розничной торговли удельный вес **пищевых продуктов, включая напитки, и табачных изделий** составил 48.0%, **непродовольственных товаров** – 52.0% (в октябре 2019 года – 47.9% и 52.1% соответственно).

*Динамика оборота розничной торговли пищевыми продуктами, включая напитки, и табачными изделиями, непродовольственными товарами*

	Пищевые продукты, включая напитки, и табачные изделия			Непродовольственные товары		
	млн. рублей	в % к		млн. рублей	в % к	
		соответствующему периоду предыдущего года	предыдущему периоду		соответствующему периоду предыдущего года	предыдущему периоду
<b>2019</b>						
Январь	5873.1	103.0	74.3	6920.9	102.1	80.9
Февраль	5897.4	103.6	99.1	6818.4	99.5	98.3
Март	6686.4	102.5	112.5	7414.0	106.5	108.6
<b>I квартал</b>	<b>18456.9</b>	<b>103.0</b>	х	<b>21153.3</b>	<b>102.7</b>	х
Апрель	6601.0	101.4	98.7	7051.9	102.9	95.2
Май	6956.5	102.4	104.7	7129.2	103.1	100.9
Июнь	6994.9	101.7	100.8	7199.5	100.0	100.9
<b>II квартал</b>	<b>20552.4</b>	<b>101.8</b>	х	<b>21380.6</b>	<b>102.0</b>	х
<b>I полугодие</b>	<b>39009.3</b>	<b>102.4</b>	х	<b>42533.9</b>	<b>102.3</b>	х
Июль	6843.6	99.7	97.9	7287.1	102.4	101.3
Август	6885.2	103.2	101.5	7498.2	103.7	102.9

## РЫНКИ ТОВАРОВ И УСЛУГ

	Пищевые продукты, включая напитки, и табачные изделия			Непродовольственные товары		
	млн. рублей	в % к		млн. рублей	в % к	
		соответствующему периоду предыдущего года	предыдущему периоду		соответствующему периоду предыдущего года	предыдущему периоду
Сентябрь	6790.7	105.2	98.9	7344.9	101.3	97.9
<b>III квартал</b>	<b>20519.5</b>	<b>102.7</b>	х	<b>22130.2</b>	<b>102.5</b>	х
<b>9 месяцев</b>	<b>59528.8</b>	<b>102.4</b>	х	<b>64664.1</b>	<b>102.4</b>	х
Октябрь	6853.4	104.6	100.4	7456.9	102.4	101.3
<b>Январь- октябрь</b>	<b>66382.2</b>	<b>102.7</b>	х	<b>72121.0</b>	<b>102.4</b>	х
Ноябрь	6947.3	106.1	100.9	7540.9	103.0	100.8
Декабрь	8905.0	109.1	126.9	9528.1	110.5	126.6
<b>IV квартал</b>	<b>22705.7</b>	<b>106.7</b>	х	<b>24525.9</b>	<b>105.6</b>	х
<b>год</b>	<b>82234.5</b>	<b>103.6</b>	х	<b>89190.0</b>	<b>103.3</b>	х
<b>2020</b>						
Январь	6543.4	106.9	72.8	7256.6	104.0	76.1
Февраль	6726.6	110.0	102.0	7302.7	106.3	100.5
Март	7498.1	108.6	111.0	8108.5	108.2	110.6
<b>I квартал</b>	<b>20768.1</b>	<b>108.5</b>	х	<b>22667.8</b>	<b>106.2</b>	х
Апрель	6657.0	96.3	87.5	6868.7	95.8	84.3
Май	6970.0	96.3	104.6	7199.1	99.1	104.5
Июнь	7128.9	97.6	102.2	7404.4	100.8	102.5
<b>II квартал</b>	<b>20755.9</b>	<b>96.7</b>	х	<b>21472.2</b>	<b>98.6</b>	х
<b>I полугодие</b>	<b>41524.0</b>	<b>102.3</b>	х	<b>44140.0</b>	<b>102.4</b>	х
Июль	7249.8	101.3	101.6	7635.4	102.2	102.6
Август	6884.5	95.8	96.0	7480.1	97.0	97.7
Сентябрь	6615.8	92.8	95.8	7197.6	95.0	95.9
<b>III квартал</b>	<b>20750.1</b>	<b>96.6</b>	х	<b>22313.1</b>	<b>98.0</b>	х
<b>9 месяцев</b>	<b>62274.1</b>	<b>100.4</b>	х	<b>66453.1</b>	<b>100.9</b>	х
Октябрь	6723.5	93.7	101.4	7293.9	94.6	100.9
<b>Январь- октябрь</b>	<b>68997.6</b>	<b>99.7</b>	х	<b>73747.0</b>	<b>100.2</b>	х

### Изменение товарных запасов в организациях розничной торговли

на конец месяца

	Товарные запасы млн. рублей	Обеспеченность запасами, дней торговли
<b>2019</b>		
Январь	9802.1	42
Февраль	9775.2	39
Март	8419.6	32
Апрель	10818.0	43
Май	11158.6	42
Июнь	10542.6	39
Июль	10479.6	41
Август	8829.3	34
Сентябрь	8602.1	33
Октябрь	8913.7	33
Ноябрь	9552.8	35

## ТОМСКАЯ ОБЛАСТЬ

	<i>Товарные запасы млн. рублей</i>	<i>Обеспеченность запасами, дней торговли</i>
Декабрь	9619.9	28
<b>2020</b>		
Январь	10286.3	40
Февраль	10035.9	35
Март	10722.9	36
Апрель	10004.5	37
Май	10314.0	37
Июнь	10287.4	35
Июль	9519.8	32
Август	9311.4	32
Сентябрь	9740.4	34
Октябрь	9938.5	35

### Рынок платных услуг населению

В октябре 2020 года, по предварительным данным, населению было оказано платных услуг на 4198.1 млн. рублей.

*Динамика объема платных услуг населению<sup>1)</sup>*

	<i>В сопоставимых ценах в % к</i>	
	<i>предыдущему периоду</i>	<i>соответствующему периоду предыдущего года</i>
<b>2019</b>		
январь	89.3	111.3
февраль	106.0	106.7
март	102.4	99.9
<b>I квартал</b>	<b>х</b>	<b>105.4</b>
апрель	97.0	100.9
май	95.2	95.1
июнь	99.6	93.9
<b>II квартал</b>	<b>х</b>	<b>96.6</b>
<b>I полугодие</b>	<b>х</b>	<b>100.7</b>
июль	91.5	93.3
август	101.1	98.7
сентябрь	103.2	98.9
<b>III квартал</b>	<b>х</b>	<b>97.0</b>
<b>9 месяцев</b>	<b>х</b>	<b>99.3</b>
октябрь	103.0	99.0
ноябрь	101.1	99.1
декабрь	116.3	103.4
<b>IV квартал</b>	<b>х</b>	<b>100.5</b>
<b>год</b>	<b>х</b>	<b>99.9</b>
<b>2020</b>		
январь	82.0	95.1
февраль	105.1	94.4
март	99.7	91.8
<b>I квартал</b>	<b>х</b>	<b>93.6</b>
апрель	81.7	77.3
май	96.8	78.5



## РЫНКИ ТОВАРОВ И УСЛУГ

	<i>В сопоставимых ценах в % к</i>	
	<i>предыдущему периоду</i>	<i>соответствующему периоду предыдущего года</i>
июнь	103.2	80.8
<b>II квартал</b>	<b>х</b>	<b>78.9</b>
<b>I полугодие</b>	<b>х</b>	<b>86.4</b>
июль	96.2	84.4
август	107.9	90.3
сентябрь <sup>2)</sup>	105.6	92.8
<b>III квартал<sup>2)</sup></b>	<b>х</b>	<b>88.8</b>
<b>9 месяцев<sup>2)</sup></b>	<b>х</b>	<b>87.3</b>
октябрь	97.7	88.0
<b>январь-октябрь</b>	<b>х</b>	<b>87.4</b>

<sup>1)</sup> Все месяцы 2019 года и январь – апрель 2020 оперативные данные уточнены на основании итогов годовых статистических обследований хозяйствующих субъектов.

<sup>2)</sup> Данные изменены за счет уточнения респондентами ранее представленных данных.

### Оптовая торговля

В октябре 2020 года **оборот оптовой торговли** (с учетом индивидуальных предпринимателей, осуществляющих деятельность в оптовой торговле), увеличился по сравнению с октябрём 2019 года на 11% и составил 25974.1 млн. рублей.

#### *Динамика оборота оптовой торговли*

	<i>Оборот оптовой торговли</i>			<i>В том числе оборот оптовой торговли организаций оптовой торговли</i>		
	<i>млн. рублей</i>	<i>в % к</i>		<i>млн. рублей</i>	<i>в % к</i>	
		<i>к соответствующему периоду прошлого года</i>	<i>к предыдущему периоду</i>		<i>к соответствующему периоду прошлого года</i>	<i>к предыдущему периоду</i>
<b>2019</b>						
январь	18693.0	112.4	93.1	16225.6	134.3	97.2
февраль	19695.8	104.5	104.4	17299.9	120.7	105.6
март	23223.7	106.4	118.1	20462.9	134.9	118.5
<b>1 квартал</b>	<b>61612.5</b>	<b>107.5</b>	<b>х</b>	<b>53988.4</b>	<b>129.9</b>	<b>х</b>
апрель	21516.8	106.0	91.4	18772.4	141.3	90.5
май	23686.9	99.5	109.8	19074.9	99.1	101.4
июнь	22680.1	110.2	96.4	19022.5	109.9	100.4
<b>1 полугодие</b>	<b>129496.2</b>	<b>106.1</b>	<b>х</b>	<b>110858.2</b>	<b>121.1</b>	<b>х</b>
июль	23835.4	110.4	98.0	20738.7	114.3	101.6
август	23005.8	103.2	97.1	20510.9	109.8	99.5

## ТОМСКАЯ ОБЛАСТЬ

	Оборот оптовой торговли			В том числе оборот оптовой торговли организаций оптовой торговли		
	млн. рублей	в % к		млн. рублей	в % к	
		к соответствующему периоду прошлого года	к предыдущему периоду		к соответствующему периоду прошлого года	к предыдущему периоду
сентябрь	23565.2	100.9	102.0	20267.9	103.8	98.4
<b>9 месяцев</b>	<b>199902.6</b>	<b>105.6</b>	<b>х</b>	<b>172375.7</b>	<b>116.7</b>	<b>х</b>
октябрь	22012.1	100.5	93.4	18918.6	103.0	93.4
ноябрь	19496.6	106.9	88.8	16189.0	105.4	85.8
декабрь	23173.1	105.8	118.3	19755.6	108.6	121.5
<b>январь-декабрь</b>	<b>264584.5</b>	<b>105.3</b>	<b>х</b>	<b>227239.0</b>	<b>113.9</b>	<b>х</b>
<b>2020</b>						
январь	19841.8	104.6	87.7	17955.7	109.0	89.9
февраль	20522.6	102.9	102.9	18612.9	106.2	103.2
март	25778.1	108.7	124.5	23381.8	111.9	124.5
<b>1 квартал</b>	<b>66142.5</b>	<b>105.6</b>	<b>х</b>	<b>59950.4</b>	<b>109.2</b>	<b>х</b>
апрель	23350.8	106.3	90.3	21497.1	112.2	91.7
май	24469.9	100.8	103.9	22598.5	115.6	104.2
июнь	28434.1	121.4	115.7	26279.5	133.8	115.8
<b>1 полугодие</b>	<b>142397.3</b>	<b>107.1</b>	<b>х</b>	<b>130325.5</b>	<b>115.5</b>	<b>х</b>
июль	34188.9	137.9	120.2	31751.1	147.2	120.7
август	25153.3	102.2	73.3	23133.0	107.9	72.6
сентябрь <sup>1)</sup>	35878.2	137.2	142.0	33672.0	149.7	145.0
<b>9 месяцев<sup>1)</sup></b>	<b>237617.7</b>	<b>111.1</b>	<b>х</b>	<b>218881.6</b>	<b>118.6</b>	<b>х</b>
октябрь	25974.1	111.0	71.4	23872.5	118.7	69.9
<b>январь-октябрь</b>	<b>263591.8</b>	<b>114.8</b>	<b>х</b>	<b>242754.1</b>	<b>122.7</b>	<b>х</b>

<sup>1)</sup> Данные изменены за счет уточнения респондентами ранее представленных данных.

## ИНСТИТУЦИОНАЛЬНАЯ СТРУКТУРА ПРОИЗВОДСТВА

### ИНСТИТУЦИОНАЛЬНАЯ СТРУКТУРА ПРОИЗВОДСТВА

#### Количество организаций и развитие форм собственности

На 1 октября 2020 года по сравнению с 1 октября 2019 года число учтенных в Статрегистре организаций Томской области уменьшилось на 771 единицу и составило 26868 единиц (97.2%).

*Распределение организаций по видам экономической деятельности на 1 октября 2020 года*

	Число организаций		В % к числу организаций на 1 октября 2019
	единиц	в % к итогу	
<b>Всего</b>	<b>26868</b>	<b>100.0</b>	<b>97.2</b>
в том числе:			
Сельское, лесное хозяйство, охота, рыболовство и рыбоводство	652	2.4	96.0
Добыча полезных ископаемых	139	0.5	96.5
Обрабатывающие производства	2211	8.2	97.3
Обеспечение электрической энергией, газом и паром; кондиционирование воздуха	206	0.8	96.7
Водоснабжение; водоотведение, организация сбора и утилизации отходов, деятельность по ликвидации загрязнений	165	0.6	99.4
Строительство	2770	10.3	100.2
Торговля оптовая и розничная; ремонт автотранспортных средств и мотоциклов	6764	25.2	94.1
Транспортировка и хранение	1964	7.3	96.2
Деятельность гостиницы и предприятий общественного питания	586	2.2	101.4
Деятельность в области информации и связи	913	3.4	98.2
Деятельность финансовая и страховая	354	1.3	93.7
Деятельность по операции с недвижимым имуществом	2581	9.6	99.2
Деятельность профессиональная, научная и техническая	2506	9.3	96.6
Деятельность административная и сопутствующие дополнительные услуги	883	3.3	98.0
Государственное управление и обеспечение военной безопасности; социальное страхование	590	2.2	97.8
Образование	914	3.4	100.1
Деятельность в области здравоохранения и социальных услуг	728	2.7	101.7
Деятельность в области культуры, спорта, организации досуга и развлечений	525	2.0	100.4
Предоставление прочих видов услуг	1411	5.3	98.6
Деятельность домашних хозяйств как работодателей; недифференцированная деятельность частных домашних хозяйств по производству товаров и оказанию услуг для собственного потребления	6	0.0	100.0

## ТОМСКАЯ ОБЛАСТЬ

Распределение организаций по формам собственности  
на 1 октября 2020 года

	Число организаций		Число организаций в % к числу организаций на 1 октября 2019
	единиц	в % к итогу	
<b>Всего</b>	<b>26868</b>	<b>100.0</b>	<b>97.2</b>
в том числе:			
<b>Российская собственность <sup>1)</sup></b>	<b>26467</b>	<b>98.5</b>	<b>97.3</b>
из них:			
Государственная собственность	659	2.5	97.1
в том числе:			
Федеральная собственность	328	1.2	94.3
Собственность субъектов Российской Федерации	331	1.3	100.0
Муниципальная собственность	1232	4.6	99.1
Собственность общественных и религиозных организаций (объединений)	1031	3.8	99.6
Частная собственность	23256	86.6	97.1
Смешанная российская собственность	249	0.9	98.0
Собственность потребительской кооперации	28	0.1	87.5
Собственность государственных корпораций	8	0.0	100.0
<b>Иностранная собственность</b>	<b>297</b>	<b>1.1</b>	<b>93.1</b>
<b>Совместная российская и иностранная собственность</b>	<b>104</b>	<b>0.4</b>	<b>84.6</b>

<sup>1)</sup> Включая собственность российских граждан, постоянно проживающих за границей.

Распределение Индивидуальных предпринимателей без образования  
юридического лица по видам экономической деятельности на 1 октября

	2019	2020	В % к числу организаций на 1 октября 2019
<b>Всего</b>	<b>25827</b>	<b>25234</b>	<b>97.7</b>
в том числе:			
Сельское, лесное хозяйство, охота, рыболовство и рыбоводство	971	936	96.4
Добыча полезных ископаемых	16	15	93.8
Обрабатывающие производства	1607	1536	95.6
Обеспечение электрической энергией, газом и паром; кондиционирование воздуха	15	16	106.7
Водоснабжение; водоотведение, организация сбора и утилизации отходов, деятельность по ликвидации загрязнений	65	69	106.2
Строительство	1420	1491	105.0

### ИНСТИТУЦИОНАЛЬНАЯ СТРУКТУРА ПРОИЗВОДСТВА

	2019	2020	<i>В % к числу организаций на 1 октября 2019</i>
Торговля оптовая и розничная; ремонт авто-транспортных средств и мотоциклов	9260	8819	95.2
Транспортировка и хранение	3417	3172	92.8
Деятельность гостиниц и предприятий общественного питания	753	790	104.9
Деятельность в области информации и связи	864	976	113.0
деятельность финансовая и страховая	127	127	100.0
Деятельность по операциям с недвижимым имуществом	1484	1537	103.6
Деятельность профессиональная, научная и техническая	1989	1917	96.4
Деятельность административная и сопутствующие дополнительные услуги	752	765	101.7
Государственное управление и обеспечение военной безопасности; социальное обеспечение	4	4	100.0
Образование	346	340	98.3
Деятельность в области здравоохранения и социальных услуг	184	180	97.8
Деятельность в области культуры, спорта, организации досуга и развлечений	379	382	100.8
Предоставление прочих видов услуг	2169	2159	99.5
Деятельность домашних хозяйств	5	3	60.0

## ТОМСКАЯ ОБЛАСТЬ

### ЦЕНЫ

#### Изменение цен по секторам экономики

Изменение потребительских цен в 2020 году

на конец периода, в %

	Октябрь 2020 к			Справочно октябрь 2019 к	
	сентябрю 2020	декабрю 2019	октябрю 2019	сентябрю 2019	декабрю 2018
Индекс потребительских цен	100.2	103.2	103.9	100.3	103.1
в том числе:					
продовольственные товары, включая алкогольные напитки	100.2	103.2	104.6	100.5	102.6
непродовольственные товары	100.4	103.4	103.6	100.2	101.7
услуги	100.0	102.9	103.6	100.2	105.6

#### Потребительские цены

Динамика цен по Томской области в потребительском секторе

на конец периода, в % к предыдущему периоду

	Индекс по- требитель- ских цен	в том числе		
		продовольствен- ные товары	непродоволь- ственные товары	платные услуги населению
<b>2019</b>				
январь	101.1	101.1	100.7	101.8
февраль	100.5	101.2	100.2	100.0
март	100.5	100.7	100.2	100.5
I квартал	102.2	103.1	101.1	102.3
апрель	99.9	100.0	99.9	99.7
май	100.5	100.6	100.2	100.8
июнь	100.2	99.8	100.2	100.7
II квартал	100.6	100.4	100.3	101.2
июль	100.4	99.9	100.0	101.5
август	99.6	99.1	100.1	99.8
сентябрь	100.0	99.7	100.1	100.4
III квартал	100.1	98.7	100.1	101.7
октябрь	100.3	100.5	100.2	100.2
ноябрь	100.4	100.5	100.3	100.5
декабрь	100.3	100.9	99.9	100.2
декабрь 2019 в % к декабрю 2018	103.8	104.0	102.0	106.3
<b>2020</b>				
январь	100.5	100.8	100.1	100.5
февраль	100.5	100.7	100.1	100.6
март	100.3	100.5	100.4	99.9
I квартал	101.2	102.1	100.6	101.0
апрель	100.8	101.4	100.5	100.3
май	100.3	100.0	100.4	100.6
июнь	100.2	100.0	100.3	100.3

	Индекс потребительских цен	в том числе		
		продовольственные товары	непродовольственные товары	платные услуги населению
II квартал	101.3	101.4	101.2	101.2
июль	100.5	100.1	100.5	100.9
август	99.7	99.1	100.2	99.8
сентябрь	100.3	100.4	100.4	100.0
III квартал	100.4	99.5	101.1	100.7
октябрь	100.2	100.2	100.4	100.0

*Максимальное и минимальное изменение цен в октябре 2020 года на отдельные группы продовольственных товаров по Томской области*

*в % к предыдущему месяцу*

Наименование группы	Индекс цен в среднем по группе	Максимальное и минимальное изменение цен внутри группы	
		Товары	индекс цен
Мясо и птица	100.0	Свинина бескостная	100.7
		Мясо индейки	98.2
Колбасные изделия и продукты из мяса и птицы	99.3	Колбаса вареная	101.1
		Колбаса полукопченая и варено-копченая	97.2
Рыбопродукты	101.7	Икра лососевых рыб, отечественная	109.5
		Кальмары мороженые	96.3
Масло и жиры	100.7	Масло подсолнечное	103.7
		Масло сливочное	98.3
Молоко и молочная продукция	100.5	Молоко питьевое цельное стерилизованное 2,5-3,2% жирности	101.7
		Смеси сухие молочные для детского питания	97.8
Сыры	100.5	Сыры сычужные твердые и мягкие	100.6
		Национальные сыры и брынза	100.0
Консервы овощные	101.2	Консервы овощные для детского питания	103.4
		Овощи натуральные консервированные, маринованные	100.7
Консервы фруктово-ягодные	100.1	Консервы фруктово-ягодные для детского питания	102.3
		Соки фруктовые	99.8
Кондитерские изделия	100.4	Торты	104.3
		Карамель	90.5
Варенье, джем, повидло, мед	99.9	Варенье, джем, повидло	100.4
		Мёд пчелиный натуральный	99.8
Чай, кофе, какао	99.2	Чай зеленый	100.7
		Чай черный байховый	97.8
Соль, соус, специи, концентраты	102.2	Майонез	103.4
		Перец черный (горошек)	99.4
Хлеб и хлебобулочные изделия	100.4	Бараночные изделия	101.9
		Булочные изделия сдобные из муки высшего сорта штучные	100.0
Крупа и бобовые	101.2	Овсяные хлопья "Геркулес"	103.1
		Крупа манная	100.2

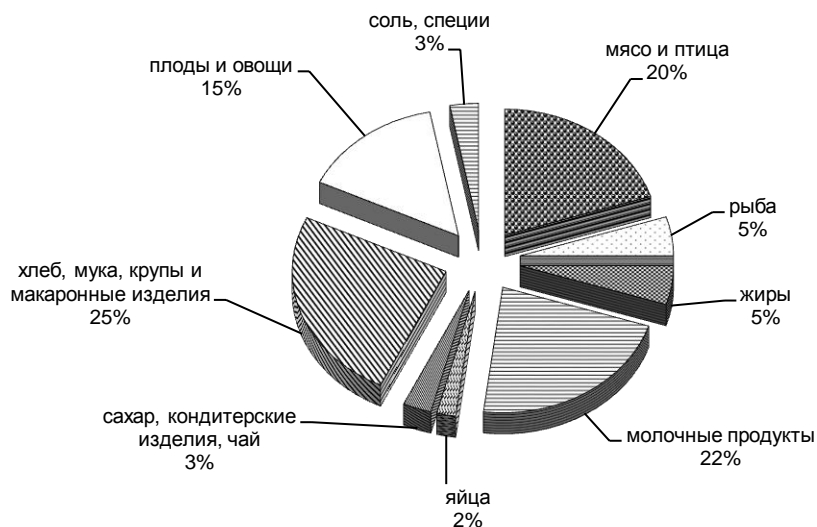
## ТОМСКАЯ ОБЛАСТЬ

Наименование группы	Индекс цен в среднем по группе	Максимальное и минимальное изменение цен внутри группы	
		Товары	индекс цен
Плодоовощная продукция, включая картофель	98.4	Апельсины	103.6
		Огурцы свежие	90.4
Алкогольные напитки	98.9	Вино игристое отечественное	100.6
		Водка крепостью 40% об. спирта и выше	96.0

В октябре снижение цен отмечалось на огурцы свежие – на 9.6%, карамель – на 9.5%, свёклу столовую – на 8.2%, морковь – на 7.2%, чеснок – на 5.3%, лимоны – на 5.1%, виноград – на 4.9%, помидоры свежие – на 4.1%, водку крепостью 40% об. спирта и выше – на 4.0%, кальмары мороженые – на 3.7%, яблоки, колбасу полукопченую и варено-копченую – на 2.8%, смеси сухие молочные для детского питания, чай черный байховый – на 2.2%, мясо индейки – на 1.8%, масло сливочное – на 1.7%, творог нежирный – 1.5%, рыбу живую и охлажденную – на 1.4%, вермишель, сухофрукты – на 1.2%, кофе натуральный растворимый, сосиски, сардельки – на 1.0%, фарш мясной, орехи, капусту белокачанную свежую, конфеты шоколадные натуральные и с добавками – на 0.9%, сметану – на 0.8%, макаронные изделия из пшеничной муки высшего сорта – на 0.7%, перец черный (горошек), бананы – на 0.6%, куры охлажденные и мороженые, молоко сгущенное с сахаром – на 0.5%, какао – на 0.4%, кофе в организациях быстрого обслуживания, сырки творожные, глазированные шоколадом, говядину (кроме бескостного мяса), груши, соленые и копченые деликатесные продукты из рыбы, мяскопчености – на 0.3%.

Стоимость условного (минимального) набора продуктов питания в октябре 2020 года в Томской области составила 4166.48 рублей в расчете на месяц и по сравнению с сентябрем 2020 года увеличилась на 0.4%, к декабрю 2019 года возросла на 4.3%, по городу Томску соответственно составила 4089.94 рублей и увеличилась к декабрю 2019 года на 4.9%.

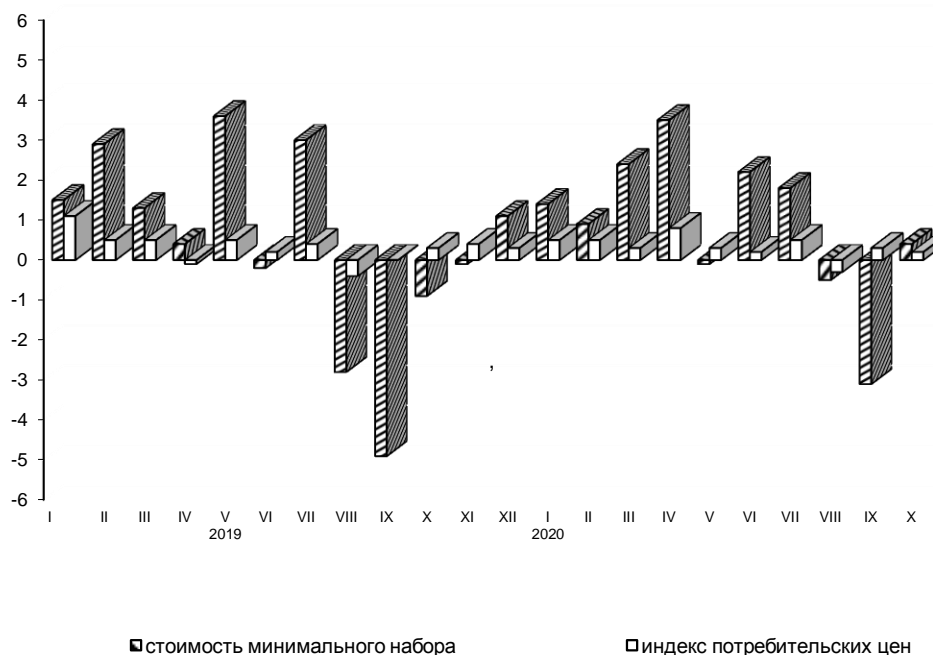
### Структура стоимости условного (минимального) набора продуктов питания в октябре 2020 года



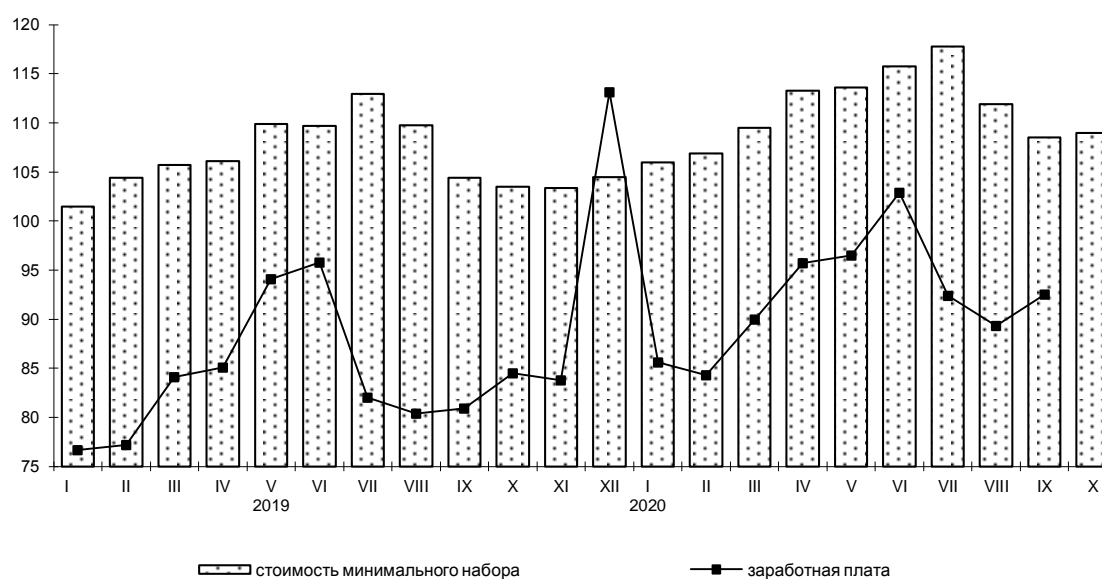


В среднем по России стоимость условного (минимального) набора продуктов питания в октябре 2020 года составила 4289.35 рублей в расчете на месяц и по сравнению с декабрем 2019 года увеличилась на 5.5%.

**Динамика изменения стоимости условного (минимального) набора продуктов питания и потребительских цен на товары и услуги по Томской области в 2019 и 2020 годах (на конец месяца в % к предыдущему месяцу)**



**Изменение стоимости условного (минимального) набора продуктов питания и номинальной заработной платы на предприятиях области с учетом малого бизнеса в 2019 и 2020 годах (в % к декабрю 2018 года)**



## ТОМСКАЯ ОБЛАСТЬ

Цены на условный (минимальный) набор продуктов питания и соотношение этих цен с ценой на говядину по Томской области

	Средняя цена, в рублях за килограмм		Соотношение цены продукта к цене одного килограмма говядины, %	
	октябрь 2019	октябрь 2020	октябрь 2019	октябрь 2020
Говядина	358.52	376.87	100	100
Баранина	423.76	458.70	118	122
Свинина	297.12	291.51	83	77
Куры	150.11	144.70	42	38
Рыба мороженая	175.57	181.04	49	48
Сельдь соленая	178.97	186.10	50	49
Молоко цельное пастеризованное	59.99	62.33	17	17
Сметана	170.70	187.68	48	50
Масло сливочное	471.35	491.46	131	130
Творог нежирный	248.95	254.29	69	67
Сыры твердые и мягкие	435.89	452.87	122	120
Яйца, 10 штук	58.74	58.71	16	16
Маргарин	134.07	152.47	37	40
Масло подсолнечное	101.29	119.29	28	32
Горох и фасоль	41.78	50.67	12	13
Мука пшеничная в/с	31.51	36.62	9	10
Рис	73.18	81.59	20	22
Пшено	77.90	59.77	22	16
Хлеб и булочные из- делия из пшеничной муки 1 и 2 сортов	46.79	47.61	13	13
Хлеб из ржаной муки и из смеси муки ржа- ной и пшеничной	54.45	58.98	15	16
Вермишель	60.21	68.63	17	18
Картофель	18.46	20.13	5	5
Капуста	18.23	16.50	5	4
Огурцы свежие	74.15	60.02	21	16
Морковь	27.89	29.42	8	8
Лук репчатый	20.66	22.66	6	6
Яблоки	104.46	125.76	29	33
Сахар-песок	40.04	50.75	11	13
Карамель	161.03	152.01	45	40
Печенье	134.74	153.00	38	41
Соль	14.05	14.91	4	4
Чай черный байховый	594.05	637.19	166	169
Перец черный (горошек)	1985.71	1834.59	554	487

*Максимальное и минимальное изменение цен в октябре 2020 года  
на отдельные группы непродовольственных товаров*

*в % к предыдущему месяцу*

Наименование группы	Индекс цен в среднем по группе	Максимальное и минимальное изменение цен внутри группы	
		товары	индекс цен
Трикотажные изделия	100.4	Верхний трикотаж	100.5
		Бельевой трикотаж	100.2
Чулочно-носочные изделия	102.2	Колготки женские эластичные	103.7
		Носки, гольфы женские	100.0
Обувь кожаная, текстильная и комбинированная	99.9	Обувь детская	100.6
		Обувь кроссовая и спортивная для взрослых	98.8
Моющие и чистящие средства	99.5	Мыло туалетное	101.9
		Порошок стиральный	98.6
Парфюмерно-косметические товары	102.4	Шампунь	113.0
		Паста зубная	98.8
Галантерея	99.6	Ранец, рюкзак для школьников	102.8
		Бритвенные станки одноразовые	93.8
Мебель	100.3	Шкаф навесной кухонный (полка), двухстворчатый	101.8
		Кровать для новорожденных	98.5
Металлическая посуда и металлические предметы домашнего обихода	99.5	Сковорода с антипригарным покрытием	101.6
		Чайник стальной эмалированной	94.3
Электротовары и другие бытовые приборы	101.4	Миксер, блендер	108.1
		Холодильник двухкамерный, емкостью 250-360 л	97.8
Бумажно-беловые товары	98.3	Тетрадь школьная	100.0
		Подгузники детские бумажные (памперсы)	95.7
Телерадиотовары	98.8	Флеш-накопитель USB	99.3
		Телевизор цветного изображения	98.8
Персональные компьютеры	100.0	Монитор для настольного компьютера	100.6
		Моноблок	98.0
Средства связи	100.9	Телефонный аппарат стационарный	101.0
		Телефонный аппарат сотовой связи в комплекте	100.8
Игрушки	99.3	Конструктор детский пластмассовый	101.9
		Игрушки мягкие	96.5
Строительные материалы	100.7	Стекло оконное листовое	105.7
		Краски масляные, эмали отечественные	99.2
Легковые автомобили	100.7	Легковой автомобиль отечественный новый	101.8
		Легковой автомобиль импортный подержанный	100.0
Медицинские товары	100.9	Валидол	106.3
		Аппарат для измерения артериального давления электронный	97.4

## ТОМСКАЯ ОБЛАСТЬ

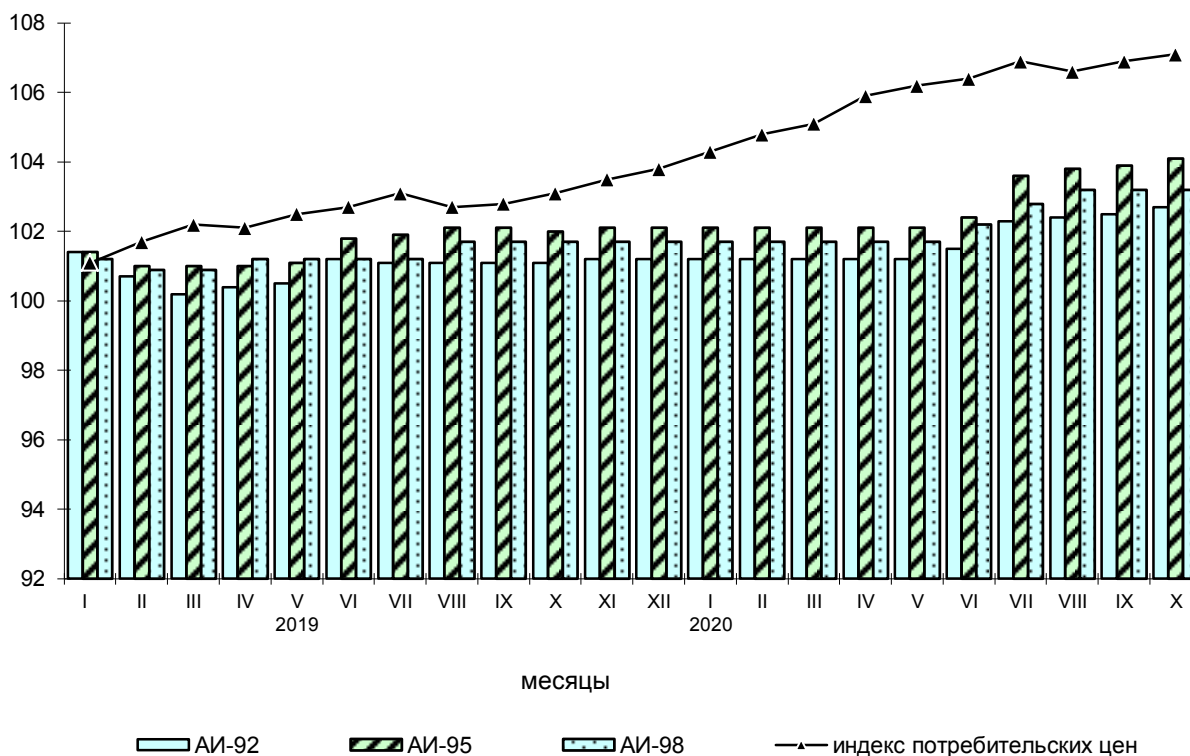
Наименование группы	Индекс цен в среднем по группе	Максимальное и минимальное изменение цен внутри группы товаров	
		товары	индекс цен
Садоводство	100.2	Лопата садовая Свежесрезанные цветы	102.8 99.5

Изменение цен на рынке автомобильного бензина в 2020 году составило:

в %

	Октябрь 2020 к		
	сентябрю 2020	декабрю 2019	октябрю 2019
Бензин	100.2	101.6	101.7
марки АИ-92	100.2	101.5	101.5
марки АИ-95	100.2	101.9	101.9
марки АИ-98	100.0	101.5	101.5

Изменение цен на бензин на потребительском рынке  
(в % к декабрю 2018 года)



## ЦЕНЫ

Максимальное и минимальное изменение цен и тарифов в октябре 2020 года на отдельные виды платных услуг

в % к предыдущему месяцу

Наименование группы	Индекс цен и тарифов в среднем по группе	Максимальное и минимальное изменение цен внутри группы	
		услуги	индекс цен
Бытовые услуги	100.1	Изготовление фотографий для документов	102.3
		Ремонт жилищ	100.0
Услуги пассажирского транспорта	99.8	Железнодорожный транспорт	100.4
		Воздушный транспорт	98.5
Услуги в системе образования	100.0	Услуги среднего образования	100.1
		Услуги дошкольного воспитания	100.0
Услуги организаций культуры	99.7	Театры	100.0
		Кинотеатры	99.3
Услуги банков	99.7	Обслуживание банковской карты в национальной валюте	100.0
		Плата за пользование потребительским кредитом	99.5
Услуги физической культуры и спорта	100.1	Занятия в плавательных бассейнах	100.2
		Занятия в группах общей физической подготовки	100.1

Цены и тарифы на жилищно-коммунальные услуги в октябре 2020 года сложились следующим образом:

	В рублях	В % к предыдущему месяцу	В % к соответствующему месяцу предыдущего года
Содержание и ремонт жилья в государственном и муниципальном жилищных фондах, м <sup>2</sup> общей площади	18.02	100.0	101.8
Содержание, ремонт жилья для граждан-собственников жилья в результате приватизации, граждан-собственников жилых помещений по иным основаниям, м <sup>2</sup> общей площади	18.03	100.0	101.5
Наем жилых помещений в государственном и муниципальном жилищных фондах, м <sup>2</sup> общей площади	9.76	100.0	99.9
Услуги по организации и выполнению работ по эксплуатации домов ЖК, ЖСК, ТСЖ, м <sup>2</sup> общей площади	17.91	100.0	101.1
Взносы на капитальный ремонт, м <sup>2</sup> общей площади	7.46	100.0	105.4
Проживание в студенческом общежитии, месяц	567.25	100.0	100.0
Водоснабжение холодное, м <sup>3</sup>	46.82	100.0	106.0
Водоотведение, м <sup>3</sup>	37.68	100.0	107.0
Обращение с твердыми коммунальными отходами, с человека	68.69	100.0	92.8

## ТОМСКАЯ ОБЛАСТЬ

	<i>В рублях</i>	<i>В % к предыдущему месяцу</i>	<i>В % к соответствующему месяцу предыдущего года</i>
Отопление, Гкал	2107.93	100.0	105.8
Водоснабжение горячее, м <sup>3</sup>	171.95	100.0	106.6
Электроэнергия в квартирах без электроплит за минимальный объем потребления, 100 кВт-ч	366.00	100.0	104.6
Электроэнергия в квартирах с электроплитами за минимальный объем потребления, 100 кВт-ч	256.00	100.0	104.5
Газ сетевой, месяц с человека	70.59	100.0	102.3
Газ сетевой с использованием счетчиков индивидуального учета, м <sup>3</sup>	5.43	100.0	102.3
Газ сжиженный, месяц с человека	265.47	100.0	100.0
Газ сжиженный с использованием счетчиков индивидуального учета, м <sup>3</sup>	85.80	100.0	100.0

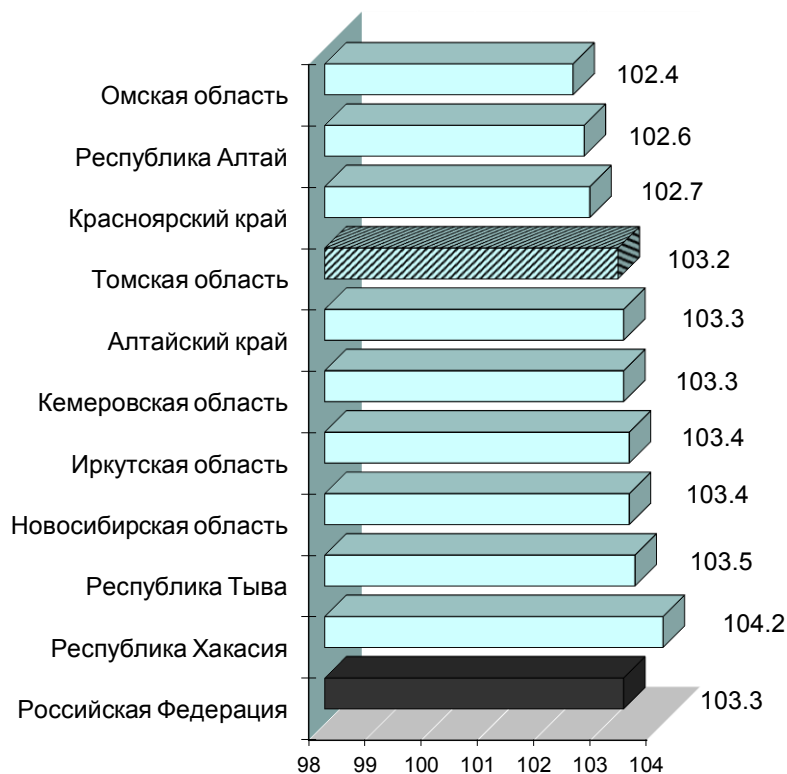
*Изменение потребительских цен за октябрь 2020 года по регионам Сибирского федерального округа характеризуется следующими данными:*

*в % к предыдущему месяцу*

	Сводный индекс	Все товары	в том числе		Платные услуги	Сводный индекс за октябрь 2020 в % к декабрю 2019
			продовольственные товары, вкл. алкогольные напитки	непродовольственные товары		
Республика Алтай	100.1	100.2	100.4	100.1	99.5	102.6
Республика Тыва	100.4	100.3	100.4	100.1	100.8	103.5
Республика Хакасия	100.4	100.6	100.3	100.8	100.0	104.2
Алтайский край	100.5	100.9	100.9	101.0	99.0	103.3
Красноярский край	100.4	100.7	100.5	100.8	99.7	102.7
Иркутская область	100.6	100.7	100.5	100.9	100.1	103.4
Кемеровская область	100.4	100.5	100.2	100.8	100.0	103.3
Новосибирская область	100.6	100.7	100.6	100.8	99.9	103.4
Омская область	99.9	100.0	99.6	100.5	99.4	102.4
<b>Томская область</b>	<b>100.2</b>	<b>100.3</b>	<b>100.2</b>	<b>100.4</b>	<b>100.0</b>	<b>103.2</b>

В среднем по России индекс цен на товары и услуги на потребительском рынке в октябре 2020 года по отношению к сентябрю 2020 года составил 100.4%, в том числе на продовольственные товары – 100.6%, на непродовольственные товары – 100.7%, на платные услуги – 99.9%. С начала года индекс потребительских цен на товары и услуги в целом по России составил 103.3%, в том числе на продовольственные товары – 103.7%, на непродовольственные товары – 103.8%, на платные услуги – 102.2%.

**СВОДНЫЕ ИНДЕКСЫ ПОТРЕБИТЕЛЬСКИХ ЦЕН  
по регионам Сибирского федерального округа  
октябрь 2020 года в % к декабрю 2019 года**

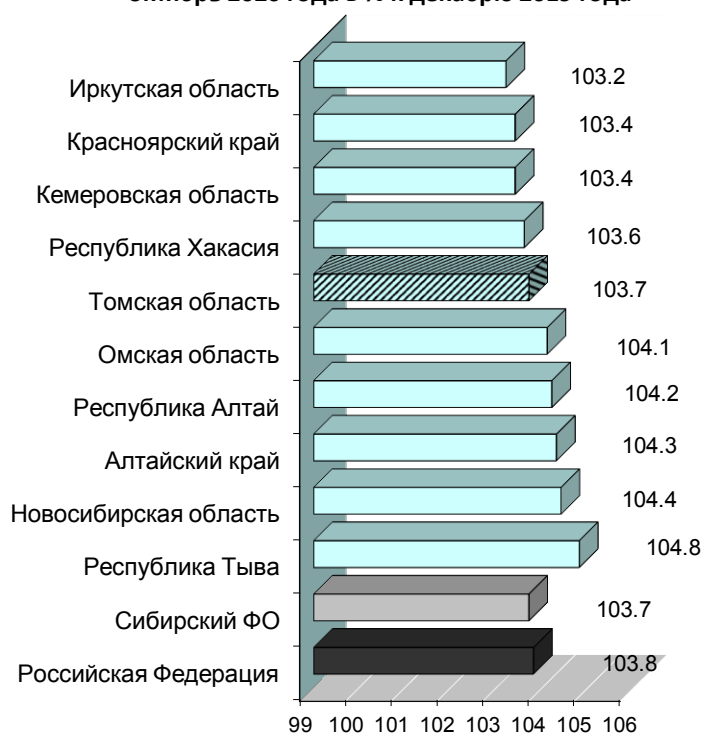


*Стоимость фиксированного набора потребительских товаров и услуг для проведения межрегиональных сопоставлений по регионам Сибирского федерального округа и в среднем по России на конец октября 2020 года*

	Стоимость набора, рублей в расчете на месяц	Изменение стоимости набора, в % к	
		сентябрю 2020	декабрю 2019
<b>Российская Федерация</b>	<b>16836.65</b>	<b>100.4</b>	<b>103.8</b>
<b>Сибирский Федеральный округ</b>	<b>15507.69</b>	<b>100.3</b>	<b>103.7</b>
Республика Алтай	16980.33	100.2	104.2
Республика Тыва	14909.00	100.7	104.8
Республика Хакасия	15939.92	99.7	103.6
Алтайский край	15274.25	100.6	104.3
Красноярский край	16811.41	100.4	103.4
Иркутская область	15616.36	100.0	103.2
Кемеровская область	14463.90	100.4	103.4
Новосибирская область	16033.42	100.2	104.4
Омская область	14774.73	100.6	104.1
<b>Томская область</b>	<b>16297.04</b>	<b>100.2</b>	<b>103.7</b>

## ТОМСКАЯ ОБЛАСТЬ

**Изменение стоимости фиксированного набора  
потребительских товаров и услуг  
по регионам Сибирского федерального округа  
октябрь 2020 года в % к декабрю 2019 года**



## Цены производителей

на конец периода, в %

	Октябрь 2020 к			Справочно октябрь 2019 к	
	сентябрю 2020	декабрю 2019	октябрю 2019	сентябрю 2019	декабрю 2018
Индекс цен производителей промышленных товаров <sup>1)</sup>	98.9	93.1	92.0	103.7	107.7
Сводный индекс цен на продукцию (затраты, услуги) инвестиционного назначения	100.6	106.0	105.7	101.0	105.3
Индекс тарифов на грузовые перевозки	64.1	96.8	96.8	69.2	101.2
Индекс цен производителей сель- скохозяйственной продукции	101.7	107.8	107.4	100.6	97.0

<sup>1)</sup> На товары, предназначенные для реализации на внутреннем рынке, по видам деятельности «Добыча полезных ископаемых», «Обрабатывающие производства», «Обеспечение электрической энергией, газом и паром; кондиционирование воздуха», «Водоснабжение; водоотведение, организация сбора и утилизации отходов, деятельность по ликвидации загрязнений».



## ЦЕНЫ

В октябре 2020 года индекс цен производителей промышленных товаров<sup>1)</sup> по Томской области составил 98.9%, в том числе индекс добычи полезных ископаемых – 96.6%, производителей продукции обрабатывающих производств – 101.0%, обеспечение электрической энергией, газом и паром; кондиционирование воздуха – 99.4%, водоснабжение; водоотведение, организация сбора и утилизации отходов, деятельность по ликвидации загрязнений – 100.0%.

### Изменение цен производителей промышленных товаров

на конец периода, в %

	Всего		в том числе по видам экономической деятельности							
	к предыдущему периоду	к декабрю предыдущего года	добыча полезных ископаемых		обрабатывающие производства		обеспечение электрической энергией, газом и паром; кондиционирование воздуха		водоснабжение, водоотведение, организация сбора и утилизации отходов, деятельность по ликвидации загрязнений	
			к предыдущему периоду	к декабрю предыдущего года	к предыдущему периоду	к декабрю предыдущего года	к предыдущему периоду	к декабрю предыдущего года	к предыдущему периоду	к декабрю предыдущего года
<b>2019</b>										
январь	104.1	104.1	108.3	108.3	99.7	99.7	99.4	99.4	100.0	100.0
февраль	103.7	108.0	104.8	113.5	103.0	102.7	100.9	100.3	100.0	100.0
март	104.2	112.5	106.4	120.8	101.6	104.3	101.4	101.7	100.0	100.0
апрель	99.0	111.4	97.7	118.0	101.0	105.4	99.2	100.8	100.0	100.0
май	103.8	115.6	106.6	125.8	100.5	105.9	100.4	101.3	100.0	100.0
июнь	97.3	112.5	95.2	119.7	100.1	106.0	99.8	101.1	100.0	100.0
июль	91.8	103.3	87.0	104.1	95.9	101.6	104.4	105.5	103.5	103.5
август	100.8	104.1	100.7	104.8	99.7	101.3	105.7	111.4	100.5	104.0
сентябрь	99.8	103.9	100.0	104.7	100.2	101.5	97.6	108.7	100.0	104.0
октябрь	103.7	107.7	107.5	112.6	100.0	101.5	97.9	106.5	100.0	104.0
ноябрь	92.8	99.9	87.7	98.8	97.7	99.2	101.9	108.6	100.0	104.0
декабрь	106.5	106.4	110.5	109.1	102.6	101.8	101.8	110.5	100.0	104.0
<b>2020</b>										
январь	98.3	98.3	97.2	97.2	99.2	99.2	99.9	99.9	100.0	100.0
февраль	98.9	97.3	96.6	93.9	101.7	100.8	98.9	98.8	100.0	100.0
март	99.8	97.0	99.7	93.6	99.6	100.4	100.4	99.2	100.0	100.0
апрель	70.9	68.8	42.2	39.5	94.5	94.8	99.3	98.5	100.0	100.0
май	96.2	66.2	89.5	35.3	98.2	93.1	100.5	99.0	100.0	100.0
июнь	113.0	74.8	142.1	50.2	104.2	97.0	99.6	98.6	100.0	100.0
июль	124.3	93.0	164.4	82.6	105.6	102.4	104.3	102.8	105.9	105.9
август	100.8	93.8	102.0	84.2	100.0	102.3	100.0	102.9	100.0	105.9
сентябрь	100.4	94.1	100.4	84.6	100.4	102.8	100.0	102.9	100.0	105.9
октябрь	98.9	93.1	96.6	81.7	101.0	103.8	99.4	102.2	100.0	105.9

<sup>1)</sup> На товары, предназначенные для реализации на внутреннем рынке, по видам деятельности «Добыча полезных ископаемых», «Обрабатывающие производства», «Обеспечение электрической энергией, газом и паром; кондиционирование воздуха», «Водоснабжение; водоотведение, организация сбора и утилизации отходов, деятельность по ликвидации загрязнений».

## ТОМСКАЯ ОБЛАСТЬ

### Индексы цен производителей по отдельным видам экономической деятельности

на конец периода, в %

	Добыча полезных ископаемых			
	добыча сырой нефти и природного газа		добыча прочих полезных ископаемых	
	к предыдущему периоду	к декабрю предыдущего года	к предыдущему периоду	к декабрю предыдущего года
<b>2019</b>				
январь	109.5	109.5	100.0	100.0
февраль	105.4	115.5	100.0	100.0
март	107.2	123.8	100.0	100.0
апрель	97.4	120.5	104.6	104.6
май	107.4	129.4	104.6	109.5
июнь	94.6	122.4	100.0	109.5
июль	85.4	104.6	100.0	109.5
август	100.8	105.4	100.0	109.5
сентябрь	99.9	105.3	100.0	109.5
октябрь	108.6	114.3	100.0	109.5
ноябрь	86.2	98.6	100.0	109.5
декабрь	112.0	110.4	100.0	109.5
<b>2020</b>				
январь	96.8	96.8	100.0	100.0
февраль	96.1	93.1	100.0	100.0
март	99.7	92.8	100.0	100.0
апрель	33.8	31.3	100.0	100.0
май	85.0	26.6	102.0	102.0
июнь	163.4	43.5	101.2	103.2
июль	184.3	80.2	100.0	103.2
август	102.3	82.1	99.5	102.7
сентябрь	100.5	82.5	100.0	102.7
октябрь	96.1	79.2	100.0	102.7

	Обрабатывающие производства							
	производство пищевых продуктов		обработка древесины и производство изделий из дерева и пробки, кроме мебели, производство изделий из соломы и материалов для плетения		производство химических веществ и химических продуктов		производство электрического оборудования	
	к предыдущему периоду	к декабрю предыдущего года	к предыдущему периоду	к декабрю предыдущего года	к предыдущему периоду	к декабрю предыдущего года	к предыдущему периоду	к декабрю предыдущего года
<b>2019</b>								
январь	98.2	98.2	100.2	100.2	106.9	106.9	99.6	99.6
февраль	100.5	98.7	108.5	108.7	103.4	110.6	100.8	100.5

	<i>Обрабатывающие производства</i>							
	<i>производство пищевых продуктов</i>		<i>обработка древесины и производство изделий из дерева и пробки, кроме мебели, производство изделий из соломки и материалов для плетения</i>		<i>производство химических веществ и химических продуктов</i>		<i>производство электрического оборудования</i>	
	<i>к предыдущему периоду</i>	<i>к декабрю предыдущего года</i>	<i>к предыдущему периоду</i>	<i>к декабрю предыдущего года</i>	<i>к предыдущему периоду</i>	<i>к декабрю предыдущего года</i>	<i>к предыдущему периоду</i>	<i>к декабрю предыдущего года</i>
март	102.1	100.8	99.3	108.0	100.0	110.6	102.3	102.8
апрель	100.2	101.0	100.4	108.4	99.7	110.2	99.4	102.1
май	99.5	100.5	100.4	108.8	96.8	106.7	99.6	101.7
июнь	101.2	101.7	96.5	105.1	100.0	106.7	99.8	101.4
июль	100.5	102.3	99.7	104.8	98.0	104.6	91.0	92.2
август	99.1	101.3	99.2	103.9	100.6	105.2	100.0	92.2
сентябрь	98.7	100.0	101.0	105.0	100.0	105.2	100.0	92.2
октябрь	102.5	102.4	101.0	106.0	98.7	103.8	100.0	92.2
ноябрь	98.5	100.9	97.8	103.6	99.4	103.1	98.6	90.9
декабрь	99.3	100.2	99.7	103.3	100.0	103.1	102.9	93.6
<b>2020</b>								
январь	100.0	100.0	99.5	99.5	93.1	93.1	100.1	100.1
февраль	98.4	98.4	113.1	112.6	100.0	93.1	99.9	100.0
март	100.5	99.0	98.3	110.7	100.0	93.1	100.9	100.9
апрель	102.6	101.5	98.6	109.1	88.7	82.5	102.5	103.3
май	102.7	104.3	100.5	109.6	99.9	82.5	100.2	103.6
июнь	99.3	103.5	83.5	91.6	100.0	82.5	100.6	104.2
июль	100.4	103.9	116.2	106.4	100.0	82.5	113.0	117.7
август	102.1	106.1	89.7	95.5	100.0	82.5	100.5	118.3
сентябрь	98.4	104.4	100.1	95.6	100.0	82.5	103.2	122.0
октябрь	100.3	104.7	115.3	110.2	100.0	82.5	101.9	124.4

	<i>Обеспечение электрической энергией, газом и паром; кондиционирование воздуха</i>			
	<i>производство, передача и распределение электроэнергии</i>		<i>производство, передача и распределение пара и горячей воды; кондиционирование воздуха</i>	
	<i>к предыдущему периоду</i>	<i>к декабрю предыдущего года</i>	<i>к предыдущему периоду</i>	<i>к декабрю предыдущего года</i>
<b>2019</b>				
январь	98.7	98.7	100.7	100.7
февраль	101.7	100.4	99.3	100.0
март	102.1	102.6	100.0	100.0
апрель	98.7	101.3	100.0	100.0
май	100.5	101.8	100.3	100.3

## ТОМСКАЯ ОБЛАСТЬ

	<i>Обеспечение электрической энергией, газом и паром; кондиционирование воздуха</i>			
	<i>производство, передача и распределение электроэнергии</i>		<i>производство, передача и распределение пара и горячей воды; кондиционирование воздуха</i>	
	<i>к предыдущему периоду</i>	<i>к декабрю предыдущего года</i>	<i>к предыдущему периоду</i>	<i>к декабрю предыдущего года</i>
июнь	99.7	101.5	100.0	100.3
июль	101.1	102.6	110.8	111.1
август	108.8	111.6	100.0	111.1
сентябрь	96.3	107.5	100.0	111.1
октябрь	96.8	104.1	100.0	111.1
ноябрь	103.0	107.2	100.0	111.1
декабрь	102.7	110.1	100.0	111.1
<b>2020</b>				
январь	100.9	100.9	99.0	99.0
февраль	97.7	98.6	100.0	99.0
март	100.9	99.5	100.0	99.0
апрель	98.4	97.9	100.0	99.0
май	101.1	98.9	100.0	99.0
июнь	99.2	98.1	100.0	99.0
июль	101.6	99.6	106.6	105.5
август	100.0	99.7	100.0	105.5
сентябрь	100.1	99.7	100.0	105.5
октябрь	98.6	98.3	100.0	105.5

	<i>Водоснабжение; водоотведение, организация сбора и утилизации отходов, деятельность по ликвидации загрязнений</i>			
	<i>забор, очистка и распределение воды</i>		<i>сбор и обработка сточных вод</i>	
	<i>к предыдущему периоду</i>	<i>к декабрю предыдущего года</i>	<i>к предыдущему периоду</i>	<i>к декабрю предыдущего года</i>
<b>2019</b>				
январь	100.0	100.0	100.0	100.0
февраль	100.0	100.0	100.0	100.0
март	100.0	100.0	100.0	100.0
апрель	100.0	100.0	100.0	100.0
май	100.0	100.0	100.0	100.0
июнь	100.0	100.0	100.0	100.0
июль	102.5	102.5	105.0	105.0
август	100.5	103.0	100.4	105.4
сентябрь	100.0	103.0	100.0	105.4
октябрь	100.0	103.0	100.0	105.4
ноябрь	100.0	103.0	100.0	105.4
декабрь	100.0	103.0	100.0	105.4
<b>2020</b>				
январь	100.0	100.0	100.0	100.0
февраль	100.0	100.0	100.0	100.0
март	100.0	100.0	100.0	100.0
апрель	100.0	100.0	100.0	100.0

## Цены

	<i>Водоснабжение; водоотведение, организация сбора и утилизации отходов, деятельность по ликвидации загрязнений</i>			
	<i>забор, очистка и распределение воды</i>		<i>сбор и обработка сточных вод</i>	
	<i>к предыдущему периоду</i>	<i>к декабрю предыдущего года</i>	<i>к предыдущему периоду</i>	<i>к декабрю предыдущего года</i>
май	100.0	100.0	100.0	100.0
июнь	100.0	100.0	100.0	100.0
июль	105.5	105.5	106.4	106.4
август	100.0	105.5	100.0	106.4
сентябрь	100.0	105.5	100.0	106.4
октябрь	100.0	105.5	100.0	106.4

## ТОМСКАЯ ОБЛАСТЬ

Сводный индекс цен на продукцию (затраты, услуги) инвестиционного назначения в октябре 2020 года по Томской области составил 100.6%.

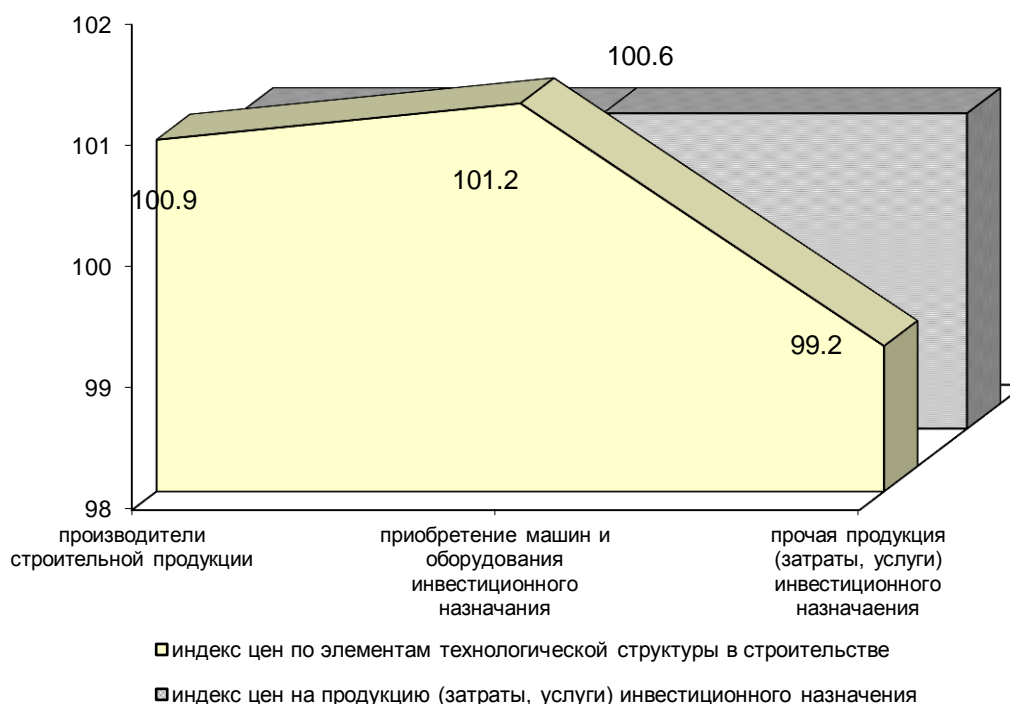
Изменение цен по элементам технологической структуры в строительстве

на конец периода, в % к предыдущему периоду

	Сводный индекс цен на продукцию (затраты, услуги) инвестиционного назначения	в том числе		
		индекс цен производителей на строительную продукцию	индекс цен приобретения машин и оборудования инвестиционного назначения	индекс цен на прочую продукцию (затраты, услуги) инвестиционного назначения
<b>2019</b>				
январь	101.5	100.4	101.3	104.1
февраль	100.5 <sup>1)</sup>	99.9 <sup>1)</sup>	100.0	102.7
март	100.7	99.5	100.3	103.9
I квартал	102.7 <sup>1)</sup>	99.8 <sup>1)</sup>	101.6	111.1
апрель	100.0	100.1	100.5	98.9
май	101.3	100.5 <sup>1)</sup>	101.0	103.4
июнь	100.0	100.9 <sup>1)</sup>	100.5	97.6
II квартал	101.3	101.5 <sup>1)</sup>	102.0	99.8
июль	98.7	100.4	100.0	93.0
август	101.5	100.6 <sup>1)</sup>	102.8	100.8
сентябрь	100.2 <sup>1)</sup>	100.2 <sup>1)</sup>	100.3	99.8
III квартал	100.4 <sup>1)</sup>	101.2	103.1	93.6
октябрь	101.0	100.5	100.2	103.3
ноябрь	98.7	99.9	100.3	93.8
декабрь	101.0	99.7 <sup>1)</sup>	100.0	105.6
декабрь 2019 в % к декабрю 2018	105.0 <sup>1)</sup>	102.5 <sup>1)</sup>	107.2	106.0
<b>2020</b>				
январь	99.3 <sup>1)</sup>	99.7	99.2 <sup>1)</sup>	98.8
февраль	100.4	99.8	101.8	99.1
март	102.7	100.9	106.8	99.6
I квартал	102.4	100.4	107.9	97.5
апрель	94.5	100.2	101.2	75.4
май	99.1	100.8	98.7	96.8
июнь	102.0	100.4	97.8	111.0
II квартал	95.5	101.4	97.7	81.0
июль	105.7	100.0	101.6	121.0
август	101.3	101.3	101.8	100.7
сентябрь	100.7	100.8	100.9	100.4
III квартал	107.8	102.1	104.4	122.3
октябрь	100.6	100.9	101.2	99.2

<sup>1)</sup> Данные изменены в связи с уточнением респондентами ранее представленной информации.

**Изменение цен по элементам технологической структуры в строительстве в октябре 2020 года (в % к предыдущему месяцу)**



**Индекс цен приобретения отдельных видов строительных материалов в октябре 2020 года по Томской области составил 99.8%.**

*Изменение цен приобретения отдельных видов строительных материалов*

*на конец периода, в % к предыдущему периоду*

	<i>Строительные материалы – всего</i>	<i>Кирпич керамический неогнеупорный строительный</i>	<i>Плитки керамические глазурованные для внутренней облицовки стен</i>	<i>Линолеум и твердые полимерные материалы для покрытия пола, т.е. упругие напольные покрытия, такие как виниловое покрытие, линолеум и аналогичные изделия</i>	<i>Стекло листовое литое, прокатное, тянутое или выдувное, но не обработанное другим способом</i>	<i>Цементы общестроительные</i>
<b>2019</b>						
январь	102.2	98.5	91.1	106.4	108.0	98.0
февраль	100.4	100.0	96.0	100.0	105.0	101.7
март	98.8	100.0	100.0	96.1	111.9	101.7
I квартал	101.4	98.5	87.5	102.3	126.9	101.4
апрель	99.8	100.0	100.0	100.0	100.0	99.9
май	99.8	100.0	96.3	98.0	97.0	106.4
июнь	101.1	100.0	101.2	98.9	105.0	100.4

## ТОМСКАЯ ОБЛАСТЬ

	Строительные материалы – всего	Кирпич керамический неогнеупорный строительный	Плитки керамические глазурованные для внутренней облицовки стен	Линолеум и твердые неполомерные материалы для покрытия пола, т.е. упругие напольные покрытия, такие как виниловое покрытие, линолеум и аналогичные изделия	Стекло листовое литое, прокатное, тянутое или выдувное, но не обработанное другим способом	Цементы общестроительные
II квартал	100.7	100.0	97.5	96.9	101.9	106.7
июль	99.9	100.0	100.0	100.0	92.4	99.6
август	100.1	100.0	100.0	102.2	105.0	100.7
сентябрь	99.7	100.0	123.4	97.2	91.4	100.7
III квартал	99.7	100.0	123.4	99.3	88.7	101.0
октябрь	101.8	100.0	99.1	103.0	90.0	97.3
ноябрь	99.2	100.0	100.0	104.7	113.0	100.1
декабрь	100.4	100.0	100.0	102.9	100.0	101.2
декабрь 2019 в % к декабрю 2018	103.3	98.6	104.1	109.2	116.4	107.5
<b>2020</b>						
январь	99.4	100.0	100.9	94.9	105.7	94.5
февраль	100.8	102.9	100.0	93.9	92.0	99.6
март	101.3	100.0	100.0	96.4	100.6	99.1
I квартал	101.5	102.9	100.9	85.9	97.8	93.3
апрель	98.6	100.0	100.0	97.2	94.4	99.7
май	102.3	99.6	97.9	97.4	93.0	109.8
июнь	99.1	100.0	94.9	100.0	114.3	105.8
II квартал	100.0	99.6	92.9	94.7	100.3	115.8
июль	98.1	100.0	101.6	98.1	89.7	100.3
август	103.7	106.4	98.7	100.0	100.0	99.3
сентябрь	99.9	120.6	100.0	100.0	115.8	99.9
III квартал	101.6	128.3	100.3	98.1	103.9	99.5
октябрь	99.8	100.0	100.0	102.1	93.5	99.4

Соотношение цен приобретения основных строительных материалов с ценой на кирпич керамический

в %

	Бетон, готовый для заливки (товарный бетон)	Растворы строительные	Щебень	Пески природные, не включенные в другие группировки	Цементы общестроительные
<b>2019</b>					
январь	43	39	17	1	54
февраль	39	35	14	5	49
март	39	35	13	2	50
апрель	40	36	14	7	51
май	40	36	16	10	52



## ЦЕНЫ

	<i>Бетон, готовый для заливки (товарный бетон)</i>	<i>Растворы строительные</i>	<i>Щебень</i>	<i>Пески природные, не включенные в другие группировки</i>	<i>Цементы общестроительные</i>
июнь	40	31	18	22	53
июль	36	32	21	14	52
август	35	33	21	7	53
сентябрь	36	33	19	5	54
октябрь	38	42	22	11	64
ноябрь	40	40	22	5	59
декабрь	41	40	16	4	63
<b>2020</b>					
январь	47	36	20	4	59
февраль	44	39	21	5	59
март	45	39	23	6	54
апрель	45	38	22	5	53
май	45	37	25	9	60
июнь	46	38	26	23	62
июль	46	38	23	17	62
август	45	37	24	14	58
сентябрь	36	31	13	5	47
октябрь	36	29	15	5	47

**Индекс тарифов на грузовые перевозки** в октябре 2020 года по Томской области составил 64.1%.

*Изменение тарифов на грузовые перевозки по видам транспорта*

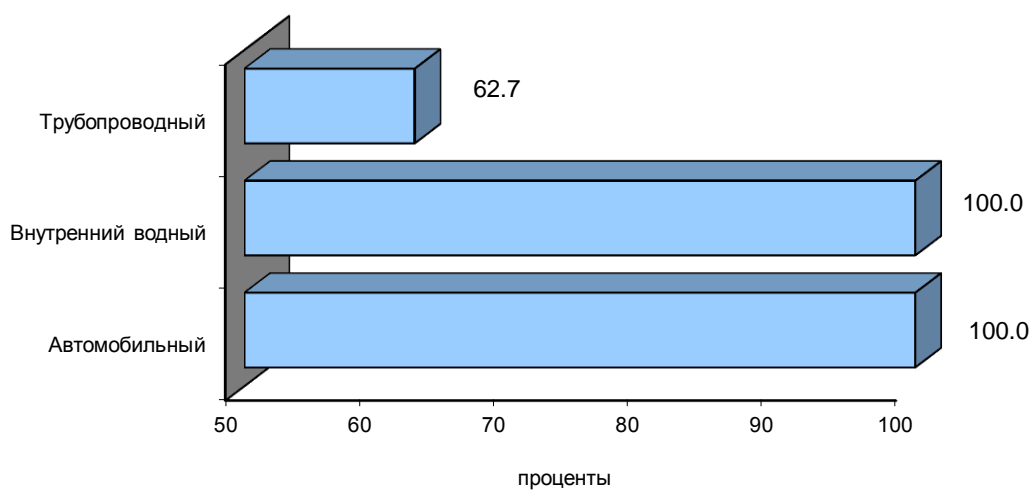
*на конец периода, в % к предыдущему периоду*

	<i>Индекс тарифов на грузовые перевозки</i>	<i>в том числе</i>		
		<i>трубопроводный (перекачка нефти и газа)</i>	<i>внутренний водный</i>	<i>автомобильный</i>
<b>2019</b>				
январь	92.7	90.5	100.0	102.0
февраль	100.0	100.0	100.0	100.0
март	99.9	100.0	100.0	98.3
I квартал	92.6	90.5	100.0	100.3
апрель	153.7	165.4	121.0	96.7
май	100.1	100.0	100.0	101.7
июнь	100.0	100.0	100.0	99.6
II квартал	153.8	165.4	121.0	98.0
июль	102.7	103.3	100.0	98.3
август	100.1	100.0	100.0	102.7
сентябрь	100.0	100.0	100.0	100.4
III квартал	102.8	103.3	100.0	101.4
октябрь	69.2	63.1	100.0	99.2
ноябрь	100.1	100.0	100.0	101.3
декабрь	100.0	100.0	100.0	99.1
декабрь 2019 в % к декабрю 2018	101.2	97.7	121.0	99.3

## ТОМСКАЯ ОБЛАСТЬ

	Индекс тарифов на грузовые перевозки	в том числе		
		трубопроводный (перекачка нефти и газа)	внутренний водный	автомобильный
<b>2020</b>				
январь	96.7	96.5	100.0	102.5
февраль	100.0	100.0	100.0	100.0
март	100.0	100.0	100.0	100.0
I квартал	96.7	96.5	100.0	102.5
апрель	144.2	146.9	100.0	100.1
май	100.0	100.0	100.0	100.0
июнь	100.0	100.0	100.0	100.0
II квартал	144.2	146.9	100.0	100.1
июль	108.3	108.6	100.0	100.0
август	100.0	100.0	100.0	100.0
сентябрь	100.0	100.0	100.0	100.0
III квартал	108.3	108.6	100.0	100.0
октябрь	64.1	62.7	100.0	100.0

**Изменение тарифов на грузовые перевозки в октябре 2020 года (в % к предыдущему месяцу)**



**Индекс цен производителей сельскохозяйственной продукции в октябре 2020 года по Томской области составил 101.7%.**

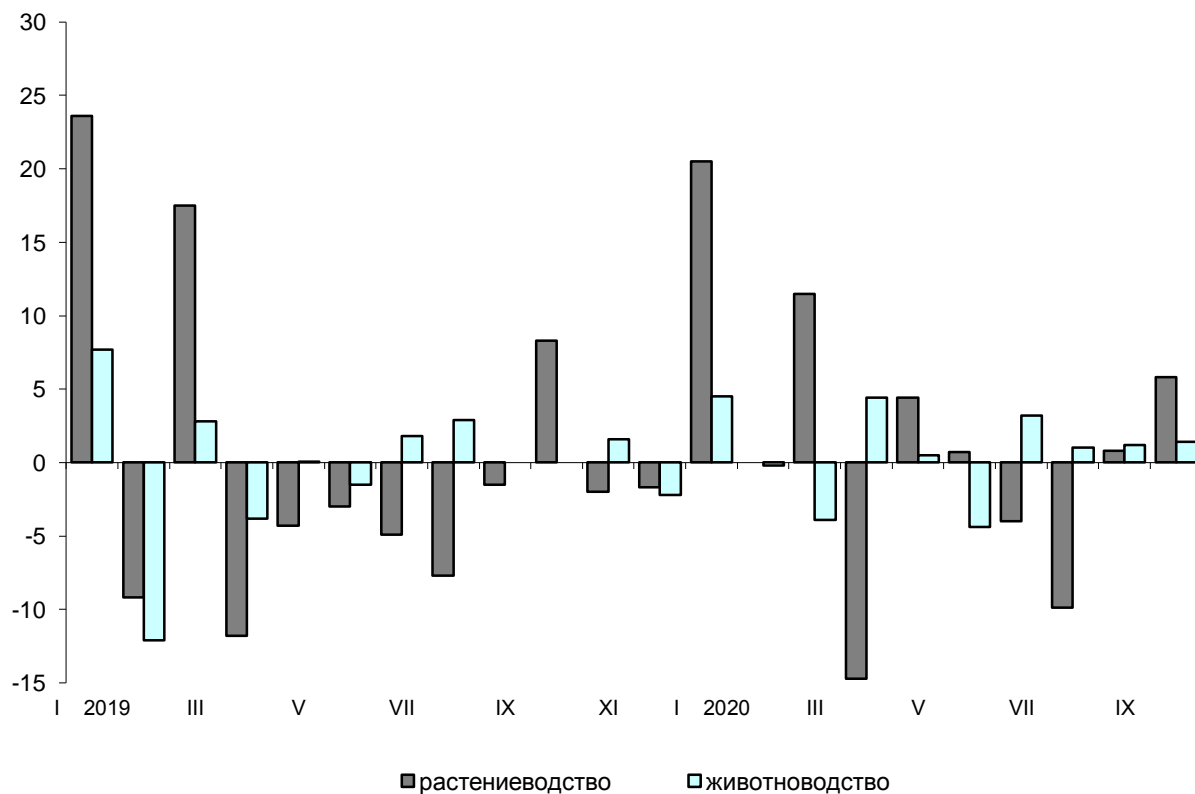
*Изменение цен производителей сельскохозяйственной продукции*

*на конец периода, в % к предыдущему периоду*

	Продукция и услуги сельского хозяйства и охоты	в том числе					
		зерновые и зернобобовые культуры	картофель	овощи	скот и птица (в живом весе)	молоко сырое крупного рогатого скота	яйца куриные в скорлупе свежие
<b>2019</b>							
январь	108.9	99.4	100.0	189.0	108.3	102.7	102.8
февраль	88.2	104.8	90.9	71.6	86.6	100.5	90.9
март	104.2	99.3	100.0	155.3	103.1	99.7	104.5
I квартал	100.1	103.4	90.9	210.2	96.7	102.9	97.7
апрель	95.4	104.5	100.0	67.0	95.6	99.0	106.4
май	99.7	102.1	100.0	86.2	101.2	97.1	73.6
июнь	98.4	101.0	80.0	88.0	98.5	98.9	99.1
II квартал	93.6	107.8	80.0	50.8	95.3	95.1	77.6
июль	101.2	101.4	100.0	77.7	102.3	97.9	100.2
август	102.0	100.5	100.0	62.6	102.9	99.4	115.7
сентябрь	99.9	97.9	125.0	99.4	100.1	98.6	101.2
III квартал	103.1	99.8	125.0	48.3	105.4	96.0	117.3
октябрь	100.6	100.0	90.0	157.2	99.6	102.0	105.7
ноябрь	101.3	100.0	111.1	91.2	101.0	105.8	106.8
декабрь	97.9	101.7	80.0	82.4	97.0	102.6	107.8
декабрь 2019 в % к декабрю 2018	96.1	113.0	72.7	60.9	94.7	103.9	108.3
<b>2020</b>							
январь	105.7	96.8	100.0	293.4	105.2	103.3	88.0
февраль	99.8	103.3	112.5	92.7	99.8	100.8	92.8
март	97.4	102.6	122.2	136.5	95.6	100.6	97.2
I квартал	102.7	102.6	137.5	371.2	100.4	104.8	79.4
апрель	102.5	102.5	172.7	49.8	104.3	100.9	125.3
май	100.8	104.5	100.0	106.2	101.6	97.1	76.0
июнь	96.1	103.0	90.0	93.3	95.3	97.6	102.3
II квартал	99.3	110.3	155.4	49.3	101.0	95.6	97.4
июль	102.6	100.4	100.0	76.5	103.8	97.2	106.4
август	100.1	96.4	105.3	49.7	101.6	98.0	90.0
сентябрь	101.2	97.3	72.2	139.9	101.0	100.5	116.6
III квартал	103.8	94.2	76.0	53.2	106.5	95.7	111.7
октябрь	101.7	104.6	100.0	109.4	101.2	101.9	105.9

# ТОМСКАЯ ОБЛАСТЬ

Прирост (снижение-) цен производителей сельскохозяйственной продукции в 2019 и 2020 годах (в % к предыдущему месяцу)



ФИНАНСЫ

Показатели финансово-кредитной системы

Исполнение бюджета (по данным Департамента финансов Томской области)

млн. рублей

	2020			Справочно 2019		
	доходы	расходы	профицит(+), дефицит (-)	доходы	расходы	профицит(+), дефицит (-)
январь	3402.7	4196.6	-793.9	4070.7	3086.8	983.9
январь-февраль	8036.6	10635.3	-2598.7	8398.9	8889.7	-490.8
январь-март	17057.1	17670.5	-613.4	15931.8	14590.8	1341.0
январь-апрель	24782.3	26534.4	-1752.1	25439.7	22397.6	3042.1
январь-май	32128.8	32697.5	-568.7	31371.4	28244.0	3127.4
январь-июнь	38074.1	41826.8	-3752.7	36645.1	36318.2	326.9
январь-июль	46746.8	50549.4	-3802.6	44381.8	43234.9	1146.9
январь-август	53130.3	58047.7	-4917.4	50292.4	49096.8	1195.6
январь-сентябрь	60029.5	67219.1	-7189.6	55470.7	55831.1	-360.4

Исполнение бюджета по статьям доходов и расходов на 1 октября 2020 года

	Млн. рублей	В % к итогу
<b>Доходы</b>	<b>60029.5</b>	<b>-</b>
в том числе:		
налоги на совокупный доход	2556.1	4.3
налог на доходы физических лиц	16474.1	27.4
налог на прибыль организаций	7808.5	13.0
акцизы	6553.9	10.9
налоги, сборы и регулярные платежи за пользование природными ресурсами	24.9	0.0
налоги на имущество	5396.2	9.0
доходы от использования имущества, находящегося в государственной и муниципальной собственности	662.4	1.1
безвозмездные поступления от других бюджетов бюджетной системы	18826.1	31.4
возврат остатков субсидий, субвенций и иных межбюджетных трансфертов, имеющих целевое назначение, прошлых лет	-71.1	-
прочие доходы	1798.4	3.0
<b>Расходы</b>	<b>67219.1</b>	<b>100.0</b>
в том числе:		
общегосударственные вопросы	4639.4	6.9
национальную безопасность и правоохранительную деятельность	535.2	0.8
национальную экономику	10536.4	15.7
жилищно-коммунальное хозяйство	3155.9	4.7
социально-культурные мероприятия	46621.0	69.3
из них на:		
образование	19970.7	29.7
культуру, кинематографию	2270.6	3.4
здравоохранение	7104.4	10.6

## ТОМСКАЯ ОБЛАСТЬ

	Млн. рублей	В % к итогу
социальную политику	16490.6	24.5
физическую культуру и спорт	690.2	1.0
средства массовой информации	94.5	0.1
прочие	1731.2	2.6

Поступление налогов и сборов в бюджетную систему по видам<sup>1)</sup>  
на 1 октября 2020 года

	В бюджеты всех уровней			в т.ч. в бюджет территории		
	млн. рублей	удельный вес в общей сумме поступлений, в %		млн. рублей	удельный вес в общей сумме поступлений, в %	
		2020	2019		2020	2019
<b>Всего</b>	<b>121986.8</b>	<b>100.0</b>	<b>100.0</b>	<b>36109.6</b>	<b>100.0</b>	<b>100.0</b>
в том числе:						
налог на добавленную стоимость на товары (работы, услуги), реализуемые на территории Российской Федерации	37825.3	31.0	25.9	x	-	-
налог на прибыль организаций	8490.3	7.0	8.0	7808.5	21.6	30.3
налог на доходы физических лиц	16474.1	13.5	9.3	16474.1	45.6	39.0
налоги, сборы и регулярные платежи за пользование природными ресурсами	46249.7	37.9	49.1	24.9	0.1	0.0
акцизы	4643.2	3.8	2.2	3722.2	10.3	8.0
из них на:						
водку, ликероводочные изделия	163.6	0.1	0.1	130.9	0.4	0.2
вина, игристые вина, пиво	2750.5	2.2	1.5	2750.5	7.6	6.4
бензин автомобильный	414.7	0.3	0.2	276.2	0.8	0.5
налоги на имущество	5396.2	4.4	3.8	5396.2	15.0	16.0
прочие	2908.0	2.4	1.7	2683.7	7.4	6.7

<sup>1)</sup> Данные официального Интернет портала Федеральной налоговой службы Томской области ([www.nalog.ru/m70/](http://www.nalog.ru/m70/))/Главная страница/Деятельность/Статистика и аналитика/Данные по формам статистической налоговой отчетности.

За январь-сентябрь 2020 года в бюджеты всех уровней собрано налогов и других обязательных платежей на 28.0% меньше, чем в январе-сентябре 2019 года, в т.ч. в бюджет территории – на 10.4%.

## СОЦИАЛЬНАЯ СФЕРА

## Уровень жизни населения

Доходы населения<sup>1)</sup>

В январе-сентябре 2020 года объем денежных доходов населения сложился в размере 276125.6 млн. рублей и увеличился на 2.0% по сравнению с январем-сентябрем 2019 года (в III квартале 2020 года – 90385.9 млн. рублей и 2.5% соответственно).

Денежные расходы населения в январе-сентябре 2020 года составили 258413.8 млн. рублей и снизились на 1.1% по сравнению с соответствующим периодом предыдущего года (в III квартале 2020 года - 86474.6 млн. рублей и 1.0% соответственно). Население израсходовало средств на покупку товаров и оплату услуг 216026.9 млн. рублей, что на 1.9% меньше, чем в январе-сентябре 2019 года (в III квартале 2020 года – 71192.9 млн. рублей и 2.5% соответственно). За этот период сбережения населения составили 17711.8 млн. рублей и увеличились на 87.4% (в III квартале 2020 года – 3911.3 млн. рублей и 362.0%).

	III квар- тал 2020	В % к		Январь- сентябрь 2020 в % к январю- сентябрю 2019	Справочно III квартал 2019 в % к	
		III квар- талу 2019	II квар- талу 2020		III квар- талу 2018	II квар- талу 2019
Денежные доходы населения (в среднем на душу населения), рублей в месяц	27 915.7	102.4	93.8	101.9	106.2	91.3
Реальные денежные доходы	x	98.7	93.3	98.6	101.3	90.9
Реальные располагаемые денежные доходы	x	98.0	91.2	98.1	101.5	89.3

Реальные денежные доходы, по оценке, в январе-сентябре 2020 года по сравнению с соответствующим периодом предыдущего года снизились на 1.4%, в III квартале 2020 года по сравнению с III кварталом 2019 года на 1.3%.

## Динамика денежных доходов населения

	Реальные денежные доходы в % к		Реальные располагаемые денежные доходы в % к	
	соответствующему периоду предыдущего года	предыдущему периоду	соответствующему периоду предыдущего года	предыдущему периоду
<b>2019</b>				
I квартал	97.6	91.2	97.6	91.1
II квартал	96.2	111.7	96.3	112.0
I полугодие	96.8	x	96.9	x

<sup>1)</sup> Предварительные данные.

## ТОМСКАЯ ОБЛАСТЬ

	Реальные денежные доходы в % к		Реальные располагаемые денежные доходы в % к	
	соответствующему периоду предыдущего года	предыдущему периоду	соответствующему периоду предыдущего года	предыдущему периоду
III квартал	101.3	90.9	101.5	89.3
январь- сентябрь	98.3	х	98.3	х
IV квартал	101.1	109.1	99.7	109.4
год	99.0	х	98.7	х
<b>2020</b>				
I квартал	101.1	91.2	100.7	92.0
II квартал	96.2	106.3	96.0	106.8
I полугодие	98.5	х	98.2	х
III квартал	98.7	93.3	98.0	91.2
январь- сентябрь	98.6	х	98.1	х

В структуре денежных доходов населения в январе-сентябре 2020 года по сравнению с соответствующим периодом 2019 года возросла доля социальных выплат при снижении доли оплаты труда, прочих денежных доходов, доходов от предпринимательской деятельности и доходов от собственности.

### Структура денежных доходов населения

	Всего денеж- ных доходов	В том числе					
		оплата труда	из нее		доходы от предпри- ниматель- ской дея- тельности	социаль- ные вы- платы	доходы от соб- ственно- сти
			заработ- ная плата работни- ков орга- низаций	прочие денежные доходы			
<b>2019</b>							
I квартал	100.0	66.4	63.9	1.9	7.8	23.3	2.5
II квартал	100.0	67.1	64.2	2.2	7.6	22.2	3.1
I полугодие	100.0	66.8	64.1	2.1	7.7	22.8	2.8
III квартал	100.0	63.4	62.2	0.2	8.0	25.2	3.4
январь- сентябрь	100.0	65.7	63.5	1.5	7.8	23.6	3.0
IV квартал	100.0	66.1	61.8	3.5	7.2	23.5	3.2
год	100.0	65.8	63.0	2.0	7.6	23.5	3.1
<b>2020</b>							
I квартал	100.0	64.0	62.3	1.2	7.1	26.5	2.5
II квартал	100.0	67.7	65.7	1.4	6.0	23.5	2.8
I полугодие	100.0	65.9	64.1	1.3	6.5	24.9	2.6
III квартал	100.0	63.7	62.6	0.2	6.4	26.4	3.4
январь- сентябрь	100.0	65.2	63.6	0.9	6.5	25.4	2.9



## Заработная плата

Среднемесячная номинальная начисленная заработная плата в сентябре 2020 года составила 46779.6 рубля и по сравнению с сентябрем 2019 года увеличилась на 10.9%.

*Динамика среднемесячной номинальной и реальной начисленной заработной платы*

	Среднемесячная номинальная начисленная заработная плата, рублей	В % к		Реальная начисленная заработная плата в % к	
		предыдущему периоду	соответствующему периоду предыдущего года	предыдущему периоду	соответствующему периоду предыдущего года
<b>2019</b>					
Январь	38787.0	х	104.0	х	98.6
Февраль	39036.9	100.6	100.6	100.1	95.0
Март	42527.3	108.9	105.8	108.4	99.6
<b>I квартал</b>	<b>40122.5</b>	<b>х</b>	<b>103.5</b>	<b>х</b>	<b>97.8</b>
Апрель	43028.6	101.2	104.4	101.3	98.7
Май	47590.6	110.6	103.3	110.1	97.6
Июнь	48439.9	101.8	106.1	101.6	100.7
<b>II квартал</b>	<b>46352.6</b>	<b>115.5</b>	<b>104.6</b>	<b>114.6</b>	<b>99.0</b>
<b>I полугодие</b>	<b>43232.4</b>	<b>х</b>	<b>104.1</b>	<b>х</b>	<b>98.4</b>
Июль	41460.5	85.6	104.1	85.3	99.2
Август	40653.6	98.1	104.6	98.5	100.0
Сентябрь	40877.3	100.6	103.8	100.6	99.2
<b>III квартал</b>	<b>40997.5</b>	<b>88.4</b>	<b>104.2</b>	<b>88.0</b>	<b>99.5</b>
<b>9 месяцев</b>	<b>42488.9</b>	<b>х</b>	<b>104.1</b>	<b>х</b>	<b>98.8</b>
Октябрь	42725.9	104.5	106.7	104.2	102.0
Ноябрь	42353.9	99.1	104.7	98.7	100.2
Декабрь	57194.2	135.0	110.6	134.6	106.5
<b>IV квартал</b>	<b>47419.6</b>	<b>115.7</b>	<b>107.6</b>	<b>115.0</b>	<b>103.2</b>
<b>Год<sup>1)</sup></b>	<b>45525.9</b>	<b>х</b>	<b>108.7</b>	<b>х</b>	<b>103.4</b>
<b>2020</b>					
Январь	43277.4	75.6	108.1	75.2	104.8
Февраль	42612.0	97.5	105.8	97.1	102.7
Март	45516.6	106.8	104.1	106.5	101.2
<b>I квартал</b>	<b>43950.2</b>	<b>х</b>	<b>106.3</b>	<b>х</b>	<b>103.2</b>
Апрель	48360.6	106.2	109.0	105.4	105.0
Май	48802.1	100.4	99.5	100.1	96.0
Июнь	52011.3	106.6	104.1	106.4	100.4
<b>II квартал</b>	<b>49804.5</b>	<b>113.3</b>	<b>104.2</b>	<b>111.7</b>	<b>100.5</b>
<b>I полугодие</b>	<b>46858.3</b>	<b>х</b>	<b>105.2</b>	<b>х</b>	<b>101.8</b>
Июль	46722.9	89.8	109.2	89.4	105.3
Август	45117.8	96.6	107.2	96.9	103.3
Сентябрь	46779.6	103.7	110.9	103.4	106.6
<b>III квартал</b>	<b>46207.7</b>	<b>92.8</b>	<b>109.1</b>	<b>92.3</b>	<b>105.1</b>
<b>9 месяцев</b>	<b>46644.0</b>	<b>х</b>	<b>106.4</b>	<b>х</b>	<b>102.8</b>

<sup>1)</sup> Утвержденные данные.

## ТОМСКАЯ ОБЛАСТЬ

Среднемесячная начисленная заработная плата (без выплат социального характера) по видам экономической деятельности:

в расчете на одного работника

	Сентябрь 2020			Январь-сентябрь 2020		
	рублей	в % к		рублей	в % к	
		августу 2020	сентябрю 2019		январю-сентябрю 2019	областному уровню среднемесячной заработной платы
<b>Всего</b>	<b>46779.6</b>	<b>103.7</b>	<b>110.9</b>	<b>46644.0</b>	<b>106.4</b>	<b>100.0</b>
из них:						
<b>сельское хозяйство, охота, рыболовство и рыбоводство</b>	<b>35818.9</b>	<b>104.5</b>	<b>108.1</b>	<b>34575.6</b>	<b>111.4</b>	<b>74.1</b>
из них:						
растениеводство и животноводство, охота и предоставление соответствующих услуг в этих областях	36177.8	100.8	107.7	33755.4	107.2	72.4
лесоводство и лесозаготовки	34990.6	116.1	109.2	36802.9	122.8	78.9
<b>добыча полезных ископаемых</b>	<b>84346.5</b>	<b>89.3</b>	<b>109.8</b>	<b>94069.1</b>	<b>111.0</b>	<b>в 2.0 р.</b>
из нее:						
добыча сырой нефти и природного газа	99702.9	95.5	121.3	110488.2	115.3	в 2.4 р.
добыча прочих полезных ископаемых	75943.1	103.3	134.0	70406.1	160.1	150.9
предоставление услуг в области добычи полезных ископаемых	59730.8	74.8	85.0	71959.0	99.7	154.3
<b>обрабатывающие производства</b>	<b>43784.0</b>	<b>104.7</b>	<b>104.4</b>	<b>42912.1</b>	<b>100.0</b>	<b>92.0</b>
из них:						
производство пищевых продуктов	30186.2	97.5	104.4	30052.2	105.2	64.4
производство напитков	44436.1	131.6	98.6	41375.5	94.8	88.7
производство текстильных изделий	16770.6	100.0	101.2	15560.3	103.3	33.4
производство одежды	23475.4	105.5	118.1	19022.5	109.4	40.8
производство кожи, изделий из кожи	16141.4	101.1	104.3	16118.5	104.2	34.6

## СОЦИАЛЬНАЯ СФЕРА

	Сентябрь 2020			Январь-сентябрь 2020		
	рублей	в % к		рублей	в % к	
		августу 2020	сентябрю 2019		январю-сентябрю 2019	областному уровню среднемесячной заработной платы
обработка древесины и производство изделий из дерева и пробки, кроме мебели, производство изделий из соломки и материалов плетения	32480.6	99.6	113.7	30539.5	96.1	65.5
производство бумаги и бумажных изделий	21416.8	100.0	100.0	21416.8	110.0	45.9
деятельность полиграфическая и копирование носителей информации	28557.5	99.5	89.2	27735.4	90.7	59.5
производство кокса и нефтепродуктов	52893.6	97.4	92.5	54886.8	94.2	117.7
производство химических веществ и химических продуктов	87447.4	140.4	118.6	77069.7	101.7	165.2
производство лекарственных средств и материалов, применяемых в медицинских целях	38297.1	102.4	101.5	41462.9	102.6	88.9
производство резиновых и пластмассовых изделий	26417.6	90.2	76.2	29376.2	87.1	63.0
производство прочей неметаллической минеральной продукции	37826.6	101.0	108.0	34389.0	109.3	73.7
производство металлургическое	... <sup>1)</sup>	101.1	104.2	... <sup>1)</sup>	103.7	... <sup>1)</sup>
производство готовых металлических изделий, кроме машин и оборудования	32208.9	99.2	122.6	27154.1	98.2	58.2
производство компьютеров, электронных и оптических изделий	46225.5	98.3	91.4	47144.0	97.0	101.1
производство электрического оборудования	46684.6	101.3	106.2	45107.8	101.8	96.7

**ТОМСКАЯ ОБЛАСТЬ**

	Сентябрь 2020			Январь-сентябрь 2020		
	рублей	в % к		рублей	в % к	
		августу 2020	сентябрю 2019		январю-сентябрю 2019	областному уровню среднемесячной заработной платы
производство машин и оборудования, не включенных в другие группировки	44535.8	103.6	95.0	44120.6	98.6	94.6
производство прочих транспортных средств и оборудования	42167.5	87.7	111.7	45816.6	102.4	98.2
производство мебели	38047.3	160.6	152.5	24176.1	90.6	51.8
производство прочих готовых изделий	36559.7	70.2	158.8	40515.9	173.7	86.9
ремонт и монтаж машин и оборудования	51170.7	103.9	98.2	46639.2	92.7	100.0
<b>обеспечение электрической энергией, газом и паром; кондиционирование воздуха</b>	<b>49000.0</b>	<b>89.2</b>	<b>102.9</b>	<b>54788.1</b>	<b>101.9</b>	<b>117.5</b>
в том числе:						
производство, передача и распределение электроэнергии	61517.8	101.7	107.9	64550.0	104.4	138.4
производство и распределение газообразного топлива	48069.0	67.6	102.7	59058.6	98.9	126.6
производство, передача и распределение пара и горячей воды; кондиционирование воздуха	38054.3	79.7	98.0	45039.7	99.8	96.6
<b>водоснабжение; водоотведение, организация сбора и утилизации отходов, деятельность по ликвидации загрязнений</b>	<b>38721.9</b>	<b>99.5</b>	<b>128.5</b>	<b>38102.9</b>	<b>113.3</b>	<b>81.7</b>
из них:						
забор, очистка и распределение воды	35612.6	102.6	118.0	35542.8	110.3	76.2
сбор и обработка сточных вод	37342.2	99.2	119.8	36166.9	106.4	77.5

## СОЦИАЛЬНАЯ СФЕРА

	Сентябрь 2020			Январь-сентябрь 2020		
	рублей	в % к		рублей	в % к	
		августу 2020	сентябрю 2019		январю-сентябрю 2019	областному уровню среднемесячной заработной платы
сбор, обработка и утилизация отходов; обработка вторичного сырья	46777.6	95.4	161.0	45982.7	124.3	98.6
предоставление услуг в области ликвидации последствий загрязнений и прочих услуг, связанных с удалением отходов	18823.4	100.0	101.3	18823.4	97.1	40.4
<b>строительство</b>	<b>31065.1</b>	<b>79.2</b>	<b>105.9</b>	<b>33189.2</b>	<b>106.2</b>	<b>71.2</b>
<b>торговля оптовая и розничная; ремонт автотранспортных средств и мотоциклов</b>	<b>29036.3</b>	<b>94.6</b>	<b>110.5</b>	<b>27849.9</b>	<b>103.6</b>	<b>59.7</b>
в том числе:						
торговля оптовая и розничная автотранспортными средствами и мотоциклами и их ремонт	29318.4	103.2	124.0	24659.1	111.0	52.9
торговля оптовая, кроме оптовой торговли автотранспортными средствами и мотоциклами	27242.7	91.7	102.7	27502.9	100.0	59.0
торговля розничная, кроме торговли автотранспортными средствами и мотоциклами	30241.8	95.3	114.1	28567.7	105.1	61.2
<b>транспортировка и хранение</b>	<b>59508.0</b>	<b>100.1</b>	<b>115.0</b>	<b>59388.5</b>	<b>104.9</b>	<b>127.3</b>
в том числе:						
деятельность сухопутного и трубопроводного транспорта	70273.9	101.2	122.1	71212.8	105.6	152.7
деятельность водного транспорта	67086.1	122.3	106.0	46448.9	100.8	99.6

**ТОМСКАЯ ОБЛАСТЬ**

	Сентябрь 2020			Январь-сентябрь 2020		
	рублей	в % к		рублей	в % к	
		августу 2020	сентябрю 2019		январю-сентябрю 2019	областному уровню среднемесячной заработной платы
деятельность воздушного и космического транспорта	106924.9	92.8	109.8	117520.3	112.0	в 2.5 р.
складское хозяйство и вспомогательная транспортная деятельность	44101.7	92.4	98.9	43803.1	100.5	93.9
деятельность почтовой связи и курьерская деятельность	24178.5	99.0	103.2	24956.4	104.5	53.5
<b>деятельность гостиниц и предприятий общественного питания</b>	<b>29562.1</b>	<b>101.4</b>	<b>133.5</b>	<b>24362.3</b>	<b>105.5</b>	<b>52.2</b>
деятельность в области информации и связи	60101.0	95.6	111.0	62645.2	102.8	134.3
деятельность финансовая и страховая	57576.1	96.3	104.3	61013.5	106.9	130.8
деятельность по операциям с недвижимым имуществом	33637.1	82.3	109.4	34482.5	106.8	73.9
деятельность профессиональная, научная и техническая	62909.1	104.5	99.4	63307.9	101.5	135.7
из нее научные исследования и разработки	75482.7	113.1	96.8	68745.3	99.3	147.4
деятельность административная и сопутствующие дополнительные услуги	29276.8	104.1	117.3	31106.0	106.3	66.7
государственное управление и обеспечение военной безопасности; социальное обеспечение	52264.6	104.7	109.4	51651.8	108.1	110.7
образование	40450.5	155.9	113.8	38977.3	106.5	83.6

## СОЦИАЛЬНАЯ СФЕРА

	Сентябрь 2020			Январь-сентябрь 2020		
	рублей	в % к		рублей	в % к	
		августу 2020	сентябрю 2019		январю-сентябрю 2019	областному уровню среднемесячной заработной платы
<b>деятельность в области здравоохранения и социальных услуг</b>	<b>48642.5</b>	<b>100.9</b>	<b>124.7</b>	<b>45098.4</b>	<b>112.7</b>	<b>96.7</b>
из нее деятельность в области здравоохранения	50429.0	100.9	125.6	46630.2	113.1	100.0
<b>деятельность в области культуры, спорта, организации досуга и развлечений</b>	<b>44301.3</b>	<b>142.3</b>	<b>118.7</b>	<b>36767.2</b>	<b>103.9</b>	<b>78.8</b>
из нее деятельность в области спорта, отдыха и развлечений	47683.5	144.9	175.7	39796.8	122.5	85.3
<b>предоставление прочих видов услуг</b>	<b>28866.3</b>	<b>100.2</b>	<b>110.0</b>	<b>27200.5</b>	<b>105.7</b>	<b>58.3</b>

<sup>1)</sup> Данные не публикуются в целях обеспечения конфиденциальности первичных статистических данных, полученных от организаций, в соответствии с Федеральным законом от 29.11.07 №282-ФЗ (ст.4,п.5; ст.9,п.1).

В январе-сентябре 2020 года уровень среднемесячной заработной платы работников организаций, занятых в здравоохранении и предоставлении социальных услуг составил к ее уровню в обрабатывающих производствах 105.1%, работников образования – 90.8% (в январе-сентябре 2019 года – соответственно 96.7% и 88.2%).

### Просроченная задолженность организаций по заработной плате<sup>1)</sup>

Просроченная задолженность по заработной плате формируется на основании данных, полученных по сведениям, представленным организациями (не относящимися к субъектам малого предпринимательства).

## ТОМСКАЯ ОБЛАСТЬ

### Динамика просроченной задолженности по заработной плате

на начало месяца

	Просроченная задолженность по заработной плате		в том числе задолженность				Численность работников, перед которыми имеется просроченная задолженность по заработной плате, человек
	тыс. руб.	в % к предыдущему месяцу	из-за несвоевременного получения денежных средств из бюджетов всех уровней, тыс. руб.	из-за отсутствия собственных средств	тыс. руб.	в % к предыдущему месяцу	
<b>2019</b>							
январь	12614	78.9	-		12614	78.9	313
февраль	12545	99.5	-		12545	99.5	313
март	13986	111.5	-		13986	111.5	376
апрель	11855	84.8	-		11855	84.8	293
май	11619	98.0	-		11619	98.0	293
июнь	13220	113.8	-		13220	113.8	358
июль	16753	126.7	-		16753	126.7	408
август	14218	84.9	-		14218	84.9	329
сентябрь	14350	100.9	-		14350	100.9	344
октябрь	14539	101.3	-		14539	101.3	346
ноябрь	13350	91.8	-		13350	91.8	293
декабрь	14236	106.6	-		14236	106.6	320
<b>2020</b>							
январь	13489	94.8	-		13489	94.8	293
февраль	11900	88.2	-		11900	88.2	306
март	18429	154.9	-		18429	154.9	364
апрель	21075	114.4	-		21075	114.4	359
май	19153	90.9	-		19153	90.9	358
июнь	15949	83.3	-		15949	83.3	276
июль	17229	108.0	-		17229	108.0	295
август	15831	91.9	-		15831	91.9	294
сентябрь	10611	67.0	-		10611	67.0	74
октябрь	-	-	-		-	-	-
ноябрь	-	-	-		-	-	-

Просроченная задолженность по заработной плате на 1 ноября 2020 года, в обследуемых организациях Томской области, отсутствует полностью.

<sup>1)</sup> По данным организаций, сообщивших сведения о задолженности по заработной плате по кругу наблюдаемых видов экономической деятельности (без субъектов малого предпринимательства).



## Занятость и безработица

**Безработица.** К концу октября 2020 года в органах государственной службы занятости состояло на учёте 34293 незанятых трудовой деятельностью гражданина. Из них 31364 человека имели статус безработного. Уровень регистрируемой безработицы составил 5.8% от численности рабочей силы.

*Динамика числа незанятых граждан, состоящих на учёте в службах занятости*

*на конец месяца*

	Число незанятых граждан, состоящих на учёте в службе занятости, человек	из них имеют статус безработного		
		человек	в % к	
			предыдущему месяцу	соответствующему месяцу предыдущего года
<b>2019</b>				
Январь	8438	7028	100.0	89.8
Февраль	8693	7391	105.2	91.3
Март	8632	7533	101.9	94.2
Апрель	8131	7258	96.3	93.9
Май	7735	6646	91.6	89.7
Июнь	7430	6275	94.4	84.9
Июль	7120	5957	94.9	82.2
Август	7002	5809	97.5	81.9
Сентябрь	6421	5262	90.6	81.7
Октябрь	6463	5195	98.7	85.0
Ноябрь	6915	5686	109.5	85.9
Декабрь	6753	6102	107.3	86.8
<b>2020</b>				
Январь	7259	6142	100.7	87.4
Февраль	7519	6409	104.3	86.7
Март	7442	6498	101.4	86.3
Апрель	12440	9021	138.8	124.3
Май	18776	15839	175.6	в 2.4 р.
Июнь	23272	20851	131.6	в 3.3 р.
Июль	27704	25106	120.4	в 4.2 р.
Август	31230	28588	113.9	в 4.9 р.
Сентябрь	33077	30154	105.5	в 5.7 р.
Октябрь	34293	31364	104.0	в 6.0 р.

**Забастовки.** В октябре 2020 года случаев забастовок не зарегистрировано.

## ТОМСКАЯ ОБЛАСТЬ

### ДЕМОГРАФИЯ

Демографическая ситуация в январе-сентябре 2020 года в Томской области характеризовалась процессом естественной убыли населения, обусловленной превышением числа умерших над числом родившихся, о чем свидетельствуют следующие данные<sup>1)</sup>:

	Человек <sup>2)</sup>			На 1000 человек населения	
	январь-сентябрь 2020	январь-сентябрь 2019	прирост (+), снижение (-)	январь-сентябрь 2020	январь-сентябрь 2019
Родившихся	7402	7880	-478	9.2	9.8
Умерших	9557	9092	465	11.8	11.3
из них детей в возрасте до 1 года	38	34	4	5.0 <sup>3)</sup>	4.0 <sup>3)</sup>
Естественный прирост (+), убыль (-)	-2155	-1212	-943	-2.6	-1.5
Браков	4613	5103	-490	5.7	6.3
Разводов	2816	2842	-26	3.5	3.5

<sup>1)</sup> Здесь и далее в разделе показатели месячной регистрации приведены в пересчете на год.

<sup>2)</sup> Сведения выгружены из Единого государственного реестра записей актов гражданского состояния (ЕГР ЗАГС). Данные за текущий год могут быть скорректированы.

<sup>3)</sup> На 1000 родившихся живыми.

В январе-сентябре 2020 года в сравнении с аналогичным периодом 2019 года рождаемость снизилась на 6.1%. Общий коэффициент рождаемости в Томской области составил 9.2 на 1000 человек населения.

В январе-сентябре 2020 года в целом по области на 100 человек родившихся приходилось 129 умерших (в 2019 году – 115 умерших).

В январе-сентябре 2020 года в сравнении с аналогичным периодом 2019 года смертность увеличилась на 5.1%. Общий коэффициент смертности (число умерших на 1000 человек населения) в области составил 11.8.

Естественный прирост населения в январе-сентябре 2020 года отмечался в городском округе «Г. Стрежевой» (10 человек); г. Кедровом (1 человек) и Томском (62 человека) районе. Для других территорий Томской области характерна естественная убыль населения.

#### Общие итоги миграции

	Январь-сентябрь 2020		Справочно январь-сентябрь 2019	
	человек	на 10 тыс. человек населения	человек	на 10 тыс. человек населения
<b>Миграция - всего</b>				
прибывшие	22298	276.3	30884	383.1
выбывшие	27070	335.4	29144	361.5
миграционный прирост (+), снижение (-)	-4772	-59.1	1740	21.6

## ДЕМОГРАФИЯ

	Январь-сентябрь 2020		Справочно январь-сентябрь 2019	
	человек	на 10 тыс. человек населения	человек	на 10 тыс. человек населения
в том числе:				
<b>в пределах России</b>				
прибывшие	17789	220.4	24330	301.8
выбывшие	21430	265.5	27230	337.8
миграционный прирост (+), снижение (-)	-3641	-45.1	-2900	-36.0
<b>внутрирегиональная</b>				
прибывшие	10717	132.8	14663	181.9
выбывшие	10717	132.8	14663	181.9
миграционный прирост (+), снижение (-)	-	-	-	-
<b>межрегиональная</b>				
прибывшие	7072	87.6	9667	119.9
выбывшие	10713	132.7	12567	155.9
миграционный прирост (+), снижение (-)	-3641	-45.1	-2900	-36.0
<b>международная миграция</b>				
прибывшие	4509	55.9	6554	81.3
выбывшие	5640	69.9	1914	23.7
миграционный прирост (+), снижение (-)	-1131	-14.0	4640	57.6
в том числе:				
<b>с государствами- участниками СНГ</b>				
прибывшие	4314	53.4	6088	75.5
выбывшие	5349	66.3	1803	22.4
миграционный прирост (+), снижение (-)	-1035	-12.9	4285	53.1
<b>со странами дальнего зару- бежья</b>				
прибывшие	195	2.4	466	5.8
выбывшие	291	3.6	111	1.4
миграционный прирост (+), снижение (-)	-96	-1.2	355	4.4

Руководитель

С.В. Касинский

### МЕТОДОЛОГИЧЕСКИЕ ПОЯСНЕНИЯ

#### ПРОМЫШЛЕННОЕ ПРОИЗВОДСТВО

**Индекс производства** - относительный показатель, характеризующий изменение масштабов производства в сравниваемых периодах. Различают индивидуальные и сводные индексы производства. Индивидуальные индексы отражают изменение выпуска одного продукта и исчисляются как отношение объемов производства данного вида продукта в натурально-вещественном выражении в сравниваемых периодах. Сводный индекс производства характеризует совокупные изменения производства всех видов продукции и отражает изменение создаваемой в процессе производства стоимости в результате изменения только физического объема производимой продукции. Для исчисления сводного индекса производства индивидуальные индексы по конкретным видам продукции поэтапно агрегируются в индексы по видам деятельности, подгруппам, группам, подклассам, классам, подразделам и разделам ОКВЭД2.

Индекс промышленного производства - агрегированный индекс производства по видам деятельности "Добыча полезных ископаемых", "Обрабатывающие производства", "Обеспечение электрической энергией, газом и паром; кондиционирование воздуха", "Водоснабжение; водоотведение, организация сбора и утилизации отходов, деятельность по ликвидации загрязнений" исчисляется на основе данных о динамике производства важнейших товаров-представителей (в натуральном или стоимостном выражении). В качестве весов используется структура валовой добавленной стоимости по видам экономической деятельности 2018 года.

#### СЕЛЬСКОЕ И ЛЕСНОЕ ХОЗЯЙСТВО

**Объем производства продукции сельского хозяйства всеми сельхозпроизводителями** (сельхозорганизации, крестьянские (фермерские) хозяйства, индивидуальные предприниматели, хозяйства населения) формируется как объем производства готовой продукции растениеводства и животноводства и изменение стоимости незавершенного производства продукции растениеводства и животноводства по видам деятельности "Растениеводство", "Животноводство".

**Индекс производства продукции сельского хозяйства** - относительный показатель, характеризующий изменение объема производства сельскохозяйственной продукции в сравниваемых периодах. Различают индивидуальные и сводные индексы производства. Индивидуальные индексы отражают изменение производства одного продукта и исчисляются как отношение объемов производства данного вида продукции в натуральном выражении в сравниваемых периодах. Сводный индекс производства характеризует совокупные изменения производства всех видов продукции в результате изменения только физического объема производимой продукции.

Индекс производства продукции сельского хозяйства - агрегированный индекс производства продукции растениеводства и животноводства. Для исчисления индекса производства продукции сельского хозяйства к соответствующему периоду предыдущего года используется показатель ее объема в сопоставимых ценах предыдущего года.

Данные о поголовье сельскохозяйственных животных, производстве и реализации основных сельскохозяйственных продуктов по всем сельхозпроизводителям определяются: по сельскохозяйственным организациям - на основании сведений форм федерального статистического наблюдения (по субъектам малого предпринимательства - с применением выборочного метода наблюдения); по хозяйствам населения, крестьянским (фермерским) хозяйствам и индивидуальным предпринимателям - по материалам выборочных обследований.

## **МЕТОДОЛОГИЧЕСКИЕ ПОЯСНЕНИЯ**

**Производство скота и птицы на убой** (в живом весе) включает проданные сельхозпроизводителями скот и птицу для забоя на мясо, а также забитые в сельскохозяйственных организациях, крестьянских (фермерских) хозяйствах, у индивидуальных предпринимателей, в хозяйствах населения.

**Производство молока** характеризуется фактически надоем сырым коровьим, козьим, овечьим, кобыльим и буйволиным молоком. Молоко, высосанное молодняком при подсосном его содержании, в продукцию не включается.

**Производство яиц** включает их сбор от всех видов сельскохозяйственной птицы, в том числе и яйца, пошедшие на воспроизводство птицы (инкубация и др.).

### **СТРОИТЕЛЬСТВО**

**Объем работ, выполненных по виду деятельности "Строительство"** - это строительные работы, выполненные организациями собственными силами на основании договоров и (или) контрактов, заключаемых с заказчиками, а также работы, выполненные хозяйственным способом. В стоимость этих работ включаются работы по строительству новых объектов, капитальному и текущему ремонту, реконструкции жилых и нежилых зданий и инженерных сооружений.

Данные приводятся с учетом объемов, выполненных субъектами малого предпринимательства, и объема работ, не наблюдаемых прямыми статистическими методами в строительстве.

Индекс физического объема работ, выполненных по виду деятельности "Строительство", рассчитан в сопоставимых ценах.

**Общая площадь жилых помещений** во введенных в эксплуатацию жилых и нежилых зданиях, жилых домах определяется как сумма площадей всех частей жилых помещений, включая площадь помещений вспомогательного использования, предназначенных для удовлетворения гражданами бытовых и иных нужд, связанных с их проживанием в жилом помещении, площадей лоджий, балконов, веранд, террас, подсчитываемых с соответствующими понижающими коэффициентами, а также жилых и подсобных помещений в построенных населением индивидуальных жилых домах. К помещениям вспомогательного использования относятся кухни, передние, холлы, внутриквартирные коридоры, ванные или душевые, туалеты, кладовые или хозяйственные встроенные шкафы. В домах-интернатах для престарелых и инвалидов, ветеранов, специальных домах для одиноких престарелых, детских домах к подсобным помещениям относятся столовые, буфеты, клубы, читальни, спортивные залы, приемные пункты бытового обслуживания и медицинского обслуживания.

### **ТРАНСПОРТ**

**Объем перевозок (погрузка) грузов** - количество грузов в тоннах, перевезенных автомобильным транспортом организаций всех видов экономической деятельности.

**Грузооборот транспорта** - объем работы автомобильного транспорта организаций всех видов экономической деятельности по перевозкам грузов. Единицей измерения является тонно-километр, т.е. перемещение 1 тонны груза на 1 километр. Исчисляется суммированием произведений массы перевезенных грузов каждой перевозки в тоннах на расстояние перевозки в километрах.

**Пассажиरोоборот транспорта общего пользования** - объем работы транспорта по перевозкам пассажиров, включая оценку перевозок пассажиров, пользующихся правом бесплатного проезда. Единицей измерения является пассажиро-километр, т.е. перемещение одного пассажира на 1 километр. Исчисляется суммированием произведений количества пассажиров каждой перевозки на расстояние перевозки в километрах.

## **ТОМСКАЯ ОБЛАСТЬ**

Транспорт общего пользования - транспорт, осуществляющий общедоступное транспортное обслуживание населения.

**Пассажирооборот транспорта** - объем работы по перевозке пассажиров по маршрутам регулярных перевозок. Данные приводятся без учета работы заказных автобусов (единичные перевозки по маршруту, определяемому заказчиком, юридическим или физическим лицом: перевозки туристско-экскурсионными автобусами, специальные автобусные перевозки (школьные, вахтовые, доставка работников на коммерческой основе на производственные объекты, удаленные от общих линий городского пассажирского транспорта, в отдаленных районах сельской местности и т.п.).

### **РОЗНИЧНАЯ ТОРГОВЛЯ**

**Оборот розничной торговли** - выручка от продажи товаров населению для личного потребления или использования в домашнем хозяйстве за наличный расчет или оплаченных по кредитным карточкам, расчетным чекам банков, по перечислениям со счетов вкладчиков, по поручению физического лица без открытия счета, посредством платежных карт (электронных денег).

Стоимость товаров, проданных (отпущенных) отдельным категориям населения со скидкой, или полностью оплаченных органами социальной защиты, включается в оборот розничной торговли в полном объеме. В оборот розничной торговли не включается стоимость товаров, проданных (отпущенных) из розничной торговой сети юридическим лицам (в том числе организациям социальной сферы, спецпотребителям и т.п.) и индивидуальным предпринимателям, и оборот общественного питания.

Оборот розничной торговли включает данные как по организациям, для которых эта деятельность является основной, так и по организациям других видов деятельности, осуществляющим продажу товаров населению через собственные торговые заведения, или с оплатой через свою кассу. Оборот розничной торговли также включает стоимость товаров, проданных населению индивидуальными предпринимателями и физическими лицами на розничных рынках и ярмарках.

Оборот розничной торговли формируется по данным сплошного федерального статистического наблюдения за организациями, не относящимися к субъектам малого предпринимательства, которые проводятся с месячной периодичностью, ежеквартальных выборочных обследований малых предприятий розничной торговли (за исключением микропредприятий), розничных рынков, а также ежегодных выборочных обследований индивидуальных предпринимателей и микропредприятий с распространением полученных данных на генеральную совокупность объектов наблюдения.

Оборот розничной торговли приводится в фактических продажных ценах, включающих торговую наценку, налог на добавленную стоимость и аналогичные обязательные платежи.

### **РЫНОК ПЛАТНЫХ УСЛУГ НАСЕЛЕНИЮ**

**Объем платных услуг населению** представляет собой денежный эквивалент объема услуг, оказанных резидентами российской экономики (юридическими лицами и гражданами, занимающимися предпринимательской деятельностью без образования юридического лица) гражданам Российской Федерации, а также гражданам других государств (нерезидентам), потребляющим те или иные услуги на территории Российской Федерации. Этот показатель формируется в соответствии с методологией формирования официальной статистической информации об объеме платных услуг населению в разрезе видов услуг, утвержденной приказом Росстата от 29.09.2017г. № 643 на основании данных форм федерального статистического наблюдения и оценки ненаблюдаемой деятельности на рынке услуг.

Данные об объеме платных услуг населению в распределении по видам приведены в соответствии с Общероссийским классификатором продукции по видам экономической деятельности.

### **ОПТОВАЯ ТОРГОВЛЯ**

**Оборот оптовой торговли** - выручка от реализации товаров, приобретенных ранее на стороне в целях перепродажи юридическим лицам и индивидуальным предпринимателям для профессионального использования (переработки или дальнейшей продажи).

Оборот оптовой торговли приводится в фактических продажных ценах, включающих торговую наценку, налог на добавленную стоимость, акциз, экспортную пошлину, таможенные сборы и аналогичные обязательные платежи. Сумма вознаграждения комиссионеров (поверенных, агентов) отражается по фактической стоимости, включая НДС.

Оборот оптовой торговли включает данные по организациям с основным видом экономической деятельности "оптовая торговля, включая торговлю через агентов, кроме торговли автотранспортными средствами и мотоциклами" и по организациям других видов деятельности, осуществляющих оптовую торговлю.

Оборот оптовой торговли формируется по данным сплошного федерального статистического наблюдения за организациями (предприятиями), не относящимися к субъектам малого предпринимательства, выборочного обследования малых предприятий оптовой торговли (кроме микропредприятий), которые проводятся с месячной периодичностью, а также ежегодных выборочных обследований микропредприятий и индивидуальных предпринимателей с распространением полученных по выборочным обследованиям данных на генеральную совокупность объектов наблюдения.

Кроме того, в соответствии с требованиями системы национальных счетов, оборот оптовой торговли досчитывается на объемы деятельности, не наблюдаемой прямыми статистическими методами.

Динамика оборота оптовой торговли формируется с учетом индекса-дефлятора, при расчете которого используется годовая структура оборота оптовой торговли, индексы потребительских цен на отдельные виды товаров, индексы цен производителей промышленных товаров, индексы цен на приобретенные организациями отдельные виды товаров, индекс цен приобретения отдельных видов зерна, а также индексы средних фактических экспортных цен на отдельные топливно-энергетические товары (Методологические положения по расчету индекса-дефлятора оборота оптовой торговли организаций оптовой торговли, утвержденные приказом Росстата от 30.04.2013 № 172).

Объемы оборота оптовой торговли ежеквартально уточняются по результатам выборочного обследования малых предприятий (кроме микропредприятий). Ежегодно (в марте текущего года) по данным годовых форм федерального статистического наблюдения уточняются объемы оборота оптовой торговли за все периоды предыдущего года, его динамика и годовая структура. При уточнении динамики оборота оптовой торговли используется индекс-дефлятор, откорректированный с учетом обновленной годовой структуры оборота оптовой торговли.

### **ИНСТИТУЦИОНАЛЬНАЯ СТРУКТУРА ПРОИЗВОДСТВА**

Статистический учет организаций и индивидуальных предпринимателей осуществляется органами государственной статистики с 1992г. на основе сведений об их государственной регистрации. В соответствии с постановлением Правительства Российской Федерации от 17.05.2002г. № 319 государственную регистрацию юридических лиц и индивидуальных предпринимателей осуществляют территориальные органы ФНС России.

## **ТОМСКАЯ ОБЛАСТЬ**

Группировка хозяйствующих субъектов осуществляется по коду вида деятельности Общероссийского классификатора видов экономической деятельности (ОКВЭД), заявленному организациями и индивидуальными предпринимателями при государственной регистрации в качестве основного вида деятельности.

### **ИНВЕСТИЦИИ**

(публикуется в докладах № 1,4,7,10)

**Инвестиции в основной капитал** - совокупность затрат, направленных на строительство, реконструкцию (включая расширение и модернизацию) объектов, которые приводят к увеличению их первоначальной стоимости, приобретение машин, оборудования, транспортных средств, производственного и хозяйственного инвентаря, бухгалтерский учет которых осуществляется в порядке, установленном для учета вложений во внеоборотные активы, инвестиции в объекты интеллектуальной собственности; культивируемые биологические ресурсы.

Данные об инвестициях в основной капитал приведены с учетом инвестиционной деятельности субъектов малого предпринимательства и досчетов объема инвестиций, не наблюдаемых прямыми статистическими методами.

В состав инвестиций в основной капитал включены затраты, осуществленные за счет денежных средств граждан и юридических лиц, привлеченных организациями-застройщиками для долевого строительства.

Затраты на приобретение объектов незавершенного строительства и основных средств на вторичном рынке в объеме инвестиций в основной капитал не учитываются.

Распределение инвестиций в основной капитал по видам экономической деятельности осуществляется в соответствии с классификатором ОКВЭД2, исходя из той сферы деятельности, в рамках которой будут функционировать создаваемые или приобретаемые основные фонды.

Инвестиции в основной капитал учитываются без налога на добавленную стоимость.

**Инвестиции в здания (кроме жилых) и сооружения** - расходы на строительство зданий и сооружений, которые складываются из выполненных строительных работ и приходящихся на них прочих капитальных затрат. При этом в затраты на строительство зданий включается стоимость оборудования и коммуникаций внутри здания, необходимых для его эксплуатации.

**Инвестиции в жилые здания и помещения** - затраты на строительство жилых помещений, зданий или частей зданий, используемых полностью или главным образом как места проживания: входящих в жилищный фонд (общего назначения, общежития, спальные корпуса школ - интернатов, детских домов, дома для престарелых и инвалидов) и не входящих в жилищный фонд (дома щитовые, садовые дома, помещения контейнерного типа жилые, вагоны-дома передвижные, помещения, приспособленные под жилье (такие как вагоны и кузова железнодорожных вагонов, суда и другие подсобные объекты)).

**Инвестиции на улучшение земель** - затраты на мелиоративные работы; затраты на проведение культуртехнических работ на землях, не требующих осушения; террасирование крутых склонов; капитальные вложения на коренное улучшение земель; расчистку земельных участков, рекультивацию земли, изменение рельефа (планировку территории), расходы, связанные с предотвращением затопления, расходы, связанные с передачей прав собственности на землю.

**Инвестиции в машины, оборудование, транспортные средства** - затраты на приобретение машин, транспортных средств, оборудования, производственного и хозяйственного инвентаря, а также затраты на монтаж оборудования на месте его постоянной эксплуатации, проверку и испытание качества монтажа.



## **МЕТОДОЛОГИЧЕСКИЕ ПОЯСНЕНИЯ**

**Инвестиции в объекты интеллектуальной собственности включают:** затраты на научно-исследовательские, опытно-конструкторские и технологические работы, расходы на разведку недр и оценку запасов полезных ископаемых, затраты на создание и приобретение компьютерного программного обеспечения и баз данных, затраты на создание и приобретение произведений развлекательного жанра, литературы и искусства.

### **ЦЕНЫ**

**Индекс потребительских цен и тарифов на товары и услуги (ИПЦ)** характеризует изменение во времени общего уровня цен и тарифов на товары и услуги, приобретаемые населением для непроизводственного потребления. Измеряет отношение стоимости фиксированного перечня товаров и услуг в ценах текущего периода к его стоимости в ценах предыдущего периода.

Индекс потребительских цен рассчитывается на базе данных регистрации цен на 509 видов товаров (услуг)-представителей, которая осуществляется 21-25 числа каждого месяца.

**Базовый индекс потребительских цен (БИПЦ)** исключает изменения цен на отдельные товары и услуги, подверженные влиянию факторов, которые носят административный, а также сезонный характер.

**Стоимость фиксированного набора потребительских товаров и услуг** для межрегиональных сопоставлений покупательной способности населения исчисляется на основе единых, установленных в целом по России, условных объемов потребления товаров и услуг, а также средних цен на них по Томской области. В состав набора включены 83 наименования товаров и услуг, в том числе 30 видов продовольственных товаров, 41 вид непродовольственных товаров и 12 видов услуг.

**Стоимость условного (минимального) набора продуктов питания** отражает межрегиональную дифференциацию уровней потребительских цен на продукты питания, входящие в него. При ее расчете используются единые, установленные в целом по России, условные объемы потребления продуктов питания и средние потребительские цены на них по Томской области (публикуется в докладах № 3,6,9,12)

**Индексы цен на первичном и вторичном рынках жилья** рассчитываются на основе зарегистрированных цен на вновь построенные квартиры и на квартиры функционирующего жилого фонда, находящиеся в собственности, если они являются объектами совершения рыночных сделок.

Наблюдение ведется по выборочному кругу организаций, осуществляющих операции с недвижимостью в отдельных городах Томской области. При регистрации цен на квартиры учитываются их количественные и качественные характеристики.

**Индекс цен производителей промышленных товаров** рассчитывается на основании регистрации цен на товары (услуги)-представители в базовых организациях. Цены производителей представляют собой фактически сложившиеся на момент регистрации цены указанных организаций на произведенные и отгруженные товары (оказанные услуги), предназначенные для реализации на внутреннем рынке (без косвенных товарных налогов - налога на добавленную стоимость, акциза и т.п.).

Рассчитанные по товарам (услугам)-представителям индексы цен производителей последовательно агрегируются в индексы цен соответствующих видов, групп, классов, разделов экономической деятельности. В качестве весов используются данные об объеме отгрузки в стоимостном выражении за базисный период.

Индекс цен производителей промышленных товаров - сводный показатель, агрегированный по видам деятельности "Добыча полезных ископаемых", "Обрабатывающие производства", "Обеспечение электрической энергией, газом и паром; кондиционирование возду-

## **ТОМСКАЯ ОБЛАСТЬ**

ха", "Водоснабжение; водоотведение, организация сбора и утилизации отходов, деятельность по ликвидации загрязнений".

**Индексы цен на приобретенные промышленными организациями отдельные виды товаров** рассчитываются на основании регистрации цен на товары-представители по установленной номенклатуре. Средняя цена приобретения включает, помимо цены производства, налог на добавленную стоимость, акциз, транспортные, сбытовые, посреднические и другие расходы. Построение индексов цен приобретения осуществляется по сопоставимому кругу видов товаров в отчетном и базисном периоде и предусматривает систему взвешивания на основе данных о количестве приобретенной продукции за предыдущий год.

**Индекс цен производителей сельскохозяйственной продукции** исчисляется на основании регистрации в отобранных для наблюдения сельскохозяйственных организациях цен на основные виды товаров-представителей, реализуемых заготовительным, перерабатывающим организациям, на рынке, через собственную торговую сеть, населению непосредственно с транспортных средств, на ярмарках, биржах, аукционах, организациям, коммерческим структурам и т.п. Цены производителей сельскохозяйственной продукции приводятся с учетом надбавок и скидок за качество реализованной продукции без расходов на транспортировку, экспедирование, погрузку и разгрузку продукции, а также без налога на добавленную стоимость.

**Сводный индекс цен на продукцию (затраты, услуги) инвестиционного назначения** рассчитывается как агрегированный показатель из индексов цен производителей на строительную продукцию, приобретения машин и оборудования инвестиционного назначения и на прочую продукцию (затраты, услуги) инвестиционного назначения, взвешенных по доле этих элементов в общем объеме инвестиций в основной капитал.

**Индекс цен производителей на строительную продукцию** формируется из индексов цен на строительно-монтажные работы и на прочие затраты, включенные в сводный сметный расчет строительства, взвешенных по доле этих элементов в общем объеме инвестиций в жилища, здания и сооружения. Расчет индекса цен на строительно-монтажные работы проводится на основе данных формы отчетности о ценах на материалы, детали и конструкции, приобретенные базовыми подрядными организациями, а также на базе технологических моделей, разработанных по видам экономической деятельности с учетом территориальных особенностей строительства.

**Индекс цен приобретения машин и оборудования инвестиционного назначения** исчисляется по данным об изменении цен производителей этого оборудования, а также транспортных расходов, ставки налога на добавленную стоимость и других расходов.

**Индекс цен на прочую продукцию (затраты, услуги) инвестиционного назначения** определяется из индексов цен на основные составляющие этих работ (проектно-изыскательские работы, затраты на разведочное бурение, на формирование рабочего, продуктивного и племенного стада и другие затраты).

**Индекс тарифов на грузовые перевозки** характеризует изменение фактически действующих тарифов на грузовые перевозки за отчетный период без учета изменения за этот период структуры перевезенных грузов по разнообразным признакам: по виду и размеру отправки груза, скорости доставки, расстоянию перевозки, территории перевозки, типу подвижного состава, степени использования его грузоподъемности и др.

Сводный индекс тарифов на грузовые перевозки всеми видами транспорта рассчитывается исходя из индексов тарифов на перевозку грузов отдельными видами транспорта (железнодорожным, трубопроводным, морским, внутренним водным, автомобильным, воздушным), взвешенных на объемы доходов от перевозки грузов соответствующим видом транспорта за базисный период. По каждому виду транспорта регистрируются тарифы на услуги-представители. За услугу-представитель принимается перевозка одной тонны мас-

сового груза определенным видом транспорта на фиксированное расстояние. Регистрация тарифов осуществляется в выборочной совокупности транспортных организаций.

**Индекс тарифов на услуги связи для юридических лиц** характеризует общее изменение тарифов на услуги связи для различных категорий пользователей (бюджетных и коммерческих организаций).

### **ФИНАНСЫ**

**Бюджет** - форма образования и расходования денежных средств, предназначенных для финансового обеспечения задач и функций государства и местного самоуправления.

**Бюджет субъекта Российской Федерации (региональный бюджет) и бюджет территориального государственного внебюджетного фонда** предназначены для исполнения расходных обязательств субъекта Российской Федерации.

**Консолидированный бюджет субъекта Российской Федерации** образуют бюджет субъекта Российской Федерации и свод бюджетов муниципальных образований, входящих в состав субъекта Российской Федерации (без учета межбюджетных трансфертов между этими бюджетами).

**Доходы бюджета** - поступающие в бюджет денежные средства, за исключением средств, являющихся в соответствии с Бюджетным кодексом Российской Федерации источниками финансирования дефицита бюджета.

**Расходы бюджета** - выплачиваемые из бюджета денежные средства, за исключением средств, являющихся в соответствии с Бюджетным кодексом Российской Федерации источниками финансирования дефицита бюджета.

**Дефицит бюджета** - превышение расходов бюджета над его доходами.

**Профицит бюджета** - превышение доходов бюджета над его расходами.

**Налог** - обязательный, индивидуально безвозмездный платеж, взимаемый с организаций и физических лиц в форме отчуждения принадлежащих им на праве собственности, хозяйственного ведения или оперативного управления денежных средств в целях финансового обеспечения деятельности государства и (или) муниципальных образований.

**Сбор** - обязательный взнос, взимаемый с организаций и физических лиц, уплата которого является одним из условий совершения в отношении плательщиков сборов государственными органами, органами местного самоуправления, иными уполномоченными органами и должностными лицами юридически значимых действий, включая предоставление определенных прав или выдачу разрешений (лицензий), либо уплата которого обусловлена осуществлением в пределах территории, на которой введен сбор, отдельных видов предпринимательской деятельности.

**Федеральные налоги и сборы** - налоги и сборы, устанавливаемые Налоговым кодексом Российской Федерации и обязательные к уплате на всей территории Российской Федерации.

**Региональные налоги** - налоги, устанавливаемые Налоговым кодексом Российской Федерации и законами субъектов Российской Федерации о налогах и обязательные к уплате на территориях соответствующих субъектов Российской Федерации.

**Местные налоги и сборы** - налоги и сборы, устанавливаемые Налоговым кодексом Российской Федерации и нормативными правовыми актами представительных органов муниципальных образований о налогах и сборах и обязательные к уплате на территориях соответствующих муниципальных образований.

**Специальные налоговые режимы** предусматривают особый порядок определения элементов налогообложения, а также освобождение от обязанности по уплате отдельных

## **ТОМСКАЯ ОБЛАСТЬ**

налогов и сборов и применяются в случаях и порядке, которые предусмотрены Налоговым кодексом Российской Федерации и иными актами законодательства о налогах и сборах.

К **налогам со специальным налоговым режимом** относятся: единый налог на вмененный доход для отдельных видов деятельности, единый сельскохозяйственный налог, налоги и платежи, взимаемые в связи с применением упрощенной системы налогообложения, системы налогообложения при выполнении соглашений о разделе продукции, патентной системы налогообложения.

**Сальдированный финансовый результат (прибыль (+) убыток (-))** - конечный финансовый результат, выявленный на основании бухгалтерского учета всех хозяйственных операций организаций, представляет собой сумму сальдированного финансового результата (прибыль (+), убыток (-)) от продажи товаров, продукции (работ, услуг), основных средств, иного имущества организаций и прочих доходов, уменьшенных на сумму прочих расходов.

Темпы изменения сальдированного финансового результата отчетного периода по сравнению с соответствующим периодом предыдущего года рассчитаны по сопоставимому кругу организаций; с учетом корректировки данных соответствующего периода предыдущего года, исходя из изменений учетной политики, законодательных актов и др. в соответствии с методологией бухгалтерского учета. Прочерк означает, что в одном или обоих сопоставляемых периодах был получен отрицательный сальдированный финансовый результат.

**Суммарная задолженность по обязательствам** - кредиторская задолженность и задолженность по кредитам банков и займам.

**Кредиторская задолженность** - задолженность по расчетам с поставщиками и подрядчиками за поступившие материальные ценности, выполненные работы и оказанные услуги, в том числе задолженность, обеспеченная векселями выданными; задолженность по расчетам с дочерними и зависимыми обществами по всем видам операций; с рабочими и служащими по оплате труда, представляющая собой начисленные, но не выплаченные суммы оплаты труда; задолженность по отчислениям на государственное социальное страхование, пенсионное обеспечение и медицинское страхование работников организации, задолженность по всем видам платежей в бюджет и внебюджетные фонды; задолженность организации по платежам по обязательному и добровольному страхованию имущества и работников организации и другим видам страхования, в которых организация является страхователем; авансы полученные, включающие сумму полученных авансов от сторонних организаций по предстоящим расчетам по заключенным договорам, а также штрафы, пени и неустойки, признанные организацией или по которым получены решения суда (арбитражного суда) или другого органа, имеющего в соответствии с законодательством Российской Федерации право на принятие решения об их взыскании, и отнесенные на финансовые результаты организации, непогашенные суммы заемных средств, подлежащие погашению в соответствии с договорами.

**Дебиторская задолженность** - задолженность по расчетам с покупателями и заказчиками за товары, работы и услуги, в том числе задолженность, обеспеченная векселями полученными; задолженность по расчетам с дочерними и зависимыми обществами; суммы уплаченных другим организациям авансов по предстоящим расчетам в соответствии с заключенными договорами; задолженность по расчетам с прочими дебиторами, включающая в себя задолженность финансовых и налоговых органов (в том числе по переплате по налогам, сборам и прочим платежам в бюджет); задолженность работников организации по предоставленным им ссудам и займам за счет средств этой организации или кредита (ссуды на индивидуальное и кооперативное жилищное строительство, приобретение и благоустройство садовых участков, беспроцентные ссуды молодым семьям на улучшение жилищных условий или обзаведение домашним хозяйством и др.); задолженность подотчетных лиц; поставщиков по недостачам товарно-материальных ценностей, обнаруженным при приемке; задолженность по государственным заказам, федеральным программам за по-

## **МЕТОДОЛОГИЧЕСКИЕ ПОЯСНЕНИЯ**

ставленные товары, работы и услуги, а также штрафы, пени и неустойки, признанные должником, или по которым получены решения суда (арбитражного суда) или другого органа, имеющего в соответствии с законодательством Российской Федерации право на принятие решения об их взыскании, и отнесенные на финансовые результаты организации.

### **УРОВЕНЬ ЖИЗНИ НАСЕЛЕНИЯ**

Расчет показателей **денежных доходов и расходов населения** производится в соответствии с Методологическими положениями по расчету показателей денежных доходов и расходов населения, утвержденными приказом Росстата от 2 июля 2014 г. № 465 с изменениями от 20 ноября 2018 г. № 680. Информация публикуется ежеквартально в соответствии с изменениями, внесенными в Федеральный план статистических работ распоряжением Правительства Российской Федерации от 20 марта 2019 г. № 469-р.

**Денежные доходы и расходы населения** исчисляются на основе информации, разрабатываемой органами государственной статистики, а также министерствами и ведомствами. При отсутствии ряда показателей в необходимые сроки (это касается в основном банковских данных) производится их оценка.

При публикации объема денежных доходов и расходов населения за отчетный месяц производится уточнение предварительных показателей за предыдущий период. Пересмотр месячных и квартальных данных осуществляется по итогам разработки годового баланса денежных доходов и расходов населения.

**Денежные доходы населения** включают доходы лиц, занятых предпринимательской деятельностью, выплаченную заработную плату (начисленную заработную плату, скорректированную на изменение задолженности) наемных работников, социальные выплаты (пенсии, пособия, стипендии и другие выплаты), доходы от собственности в виде процентов по вкладам, ценным бумагам, дивидендов и другие доходы.

**Среднедушевые денежные доходы** исчисляются делением общей суммы денежных доходов на численность постоянного населения.

**Реальные располагаемые денежные доходы** - относительный показатель, характеризующий динамику располагаемых денежных доходов (денежные доходы за вычетом обязательных платежей) населения по сравнению с изменением цен на товары и услуги и исчисленный путем деления индекса номинального размера (т.е. фактически сложившегося в отчетном периоде) располагаемых денежных доходов населения на индекс потребительских цен за соответствующий временной период.

**Величина прожиточного минимума** в соответствии с Федеральным законом от 24 октября 1997г. № 134-ФЗ "О прожиточном минимуме в Российской Федерации" представляет собой стоимостную оценку потребительской корзины, а также обязательные платежи и сборы.

Величина прожиточного минимума определяется ежеквартально и устанавливается Правительством Российской Федерации - в целом по Российской Федерации; в порядке, установленном законами субъектов Российской Федерации, - в субъектах Российской Федерации.

Расчет величины прожиточного минимума соответствует порядку, введенному с 2013г. Федеральным законом от 3 декабря 2012г. № 233-ФЗ "О внесении изменений в Федеральный закон "О прожиточном минимуме в Российской Федерации". Согласно основным положениям указанного закона в составе потребительской корзины определяются: продукты питания - в натуральных показателях, непродовольственные товары и услуги - в соотношении со стоимостью продуктов питания (в объеме по 50% от стоимости продуктов питания).

Расчет стоимости потребительской корзины осуществляется согласно методическим рекомендациям по определению потребительской корзины для основных социально-

## **ТОМСКАЯ ОБЛАСТЬ**

демографических групп населения в субъектах Российской Федерации, утвержденным постановлением Правительства Российской Федерации от 28 января 2013г. № 54.

**Среднемесячная номинальная заработная плата** работников организаций исчисляется делением фонда начисленной заработной платы работников на среднесписочную численность работников и на количество месяцев в периоде.

В **фонд заработной платы** включаются начисленные суммы в денежной и неденежной формах за отработанное и неотработанное время, доплаты и надбавки, премии и единовременные поощрения, компенсационные выплаты, связанные с режимом работы и условиями труда, а также оплата питания и проживания, имеющая систематический характер.

Темпы роста (снижения) среднемесячной номинальной заработной платы рассчитываются по сопоставимой совокупности организаций отчетного и предыдущих периодов.

**Реальная заработная плата** характеризует покупательную способность заработной платы в отчетном периоде в связи с изменением цен на потребительские товары и услуги по сравнению с базисным периодом. Для этого рассчитывается индекс реальной заработной платы путем деления индекса номинальной заработной платы на индекс потребительских цен за один и тот же временной период.

Оценка среднемесячной заработной платы за текущий период производится расчетным путем на основании отчетных данных предыдущего периода, динамического ряда темпов изменения данных соответствующего периода в предыдущие годы. При получении отчетных данных ранее опубликованные оценочные данные о среднемесячной заработной плате корректируются.

**Просроченной задолженностью по заработной плате** считаются фактически начисленные работникам суммы заработной платы, но не выплаченные в срок, установленный коллективным договором или договором на расчетно-кассовое обслуживание, заключенным с банком. Число дней задержки считается, начиная со следующего дня после истечения этого срока.

С февраля 2017г. данные разрабатываются в соответствии с ОКВЭД2 по следующим видам экономической деятельности: растениеводство и животноводство, охота и предоставление соответствующих услуг в этих областях; лесозаготовки; рыболовство и рыбоводство; добыча полезных ископаемых; обрабатывающая промышленность; обеспечение электрической энергией, газом и паром; кондиционирование воздуха; водоснабжение; водоотведение, организация сбора и утилизации отходов, деятельность по ликвидации загрязнений; строительство; транспорт; управление недвижимым имуществом за вознаграждение и на договорной основе; научные исследования и разработки; образование; деятельность в области здравоохранения и социальных услуг; деятельность в области культуры, искусства, отдыха и развлечений, теле- и радиовещания.

## **ЗАНЯТОСТЬ И БЕЗРАБОТИЦА**

**Численность рабочей силы** - лица в возрасте 15 лет и старше, которые в рассматриваемый период (обследуемую неделю) считаются занятыми или безработными.

**Занятые** - лица в возрасте 15 лет и старше, которые в обследуемую неделю выполняли любую деятельность (хотя бы один час в неделю), связанную с производством товаров или оказанием услуг за плату или прибыль. В численность занятых включаются также лица, временно отсутствовавшие на рабочем месте в течение короткого промежутка времени и сохранившие связь с рабочим местом во время отсутствия.

К **безработным** (в соответствии со стандартами Международной Организации Труда - МОТ) относятся лица в возрасте 15 лет и старше, которые в рассматриваемый период удовлетворяли одновременно следующим критериям: а) не имели работы (доходного занятия); б) занимались поиском работы в течение четырех недель, предшествующих обследуе-

## **МЕТОДОЛОГИЧЕСКИЕ ПОЯСНЕНИЯ**

мой неделе, т.е. обращались в государственную или коммерческую службы занятости, использовали или помещали объявления в СМИ и Интернете, непосредственно обращались к администрации организации или работодателю, использовали личные связи или предпринимали шаги к организации собственного дела (поиск земли, зданий, машин и оборудования, сырья, финансовых ресурсов, обращение за разрешениями, лицензиями и т.п.); в) были готовы приступить к работе в течение обследуемой недели. Обучающиеся в образовательных учреждениях, пенсионеры и инвалиды учитывались в качестве безработных, если они не имели работы, занимались поиском работы и были готовы приступить к ней.

Информация о численности рабочей силы, занятых и общей численности безработных (применительно к стандартам МОТ) подготавливается по материалам выборочных обследований рабочей силы (обследований населения по проблемам занятости) с ежемесячной периодичностью (по состоянию на вторую неделю). Обследование проводится во всех субъектах Российской Федерации на основе выборочного метода наблюдения с последующим распространением итогов на всю численность населения обследуемого возраста.

**Безработные, зарегистрированные в государственных учреждениях службы занятости населения**, - трудоспособные граждане, не имеющие работы и заработка (трудового дохода), проживающие на территории Российской Федерации, зарегистрированные в государственных учреждениях службы занятости населения по месту жительства в целях поиска подходящей работы, ищущие работу и готовые приступить к ней. Информация о численности безработных, получивших официальный статус в государственных учреждениях службы занятости населения, разрабатывается Департаментом труда и занятости населения Томской области.

**Уровень безработицы** - отношение численности безработных к численности рабочей силы (занятых и безработных), рассчитанное в процентах.

**Уровень зарегистрированной безработицы** - отношение численности безработных, зарегистрированных в государственных учреждениях службы занятости населения, к численности рабочей силы, в процентах. Расчет производится по данным Департаментом труда и занятости населения Томской области.

### **ДЕМОГРАФИЯ**

**Естественное движение населения** - обобщенное название совокупности рождений и смертей, изменяющих численность населения так называемым естественным путем. К естественному движению населения относят также браки и разводы, хотя они не меняют численность населения, но учитываются в том же порядке, что и рождения и смерти.

Сведения о **рождениях, смертях, браках, разводах** получают на основании статистической разработки данных, содержащихся в записях актов о рождении, смерти, заключении и расторжении брака, составляемых органами записи актов гражданского состояния (далее ЗАГС). В число родившихся включены только родившиеся живыми.

Предварительные (помесячные) данные разрабатываются по дате регистрации события в органах ЗАГС без учета окончательных медицинских свидетельств о смерти. Годовые данные разрабатываются по дате свершения события с учетом запоздалой регистрации и окончательных медицинских свидетельств о смерти.

Источником информации о **причинах смерти** являются записи в медицинских свидетельствах о смерти, составляемых врачом относительно заболевания, несчастного случая, убийства, самоубийства и другого внешнего воздействия, послужившего причиной смерти, а также записи актов о смерти.

## **ТОМСКАЯ ОБЛАСТЬ**

С 1 января 2011г. разработка записей актов о смерти по причинам производится применительно к Краткой номенклатуре причин смерти 2010, основанной на Международной статистической классификации болезней и проблем, связанных со здоровьем, X пересмотра (1989г.).

В соответствии со статьей 13.1 Федерального закона "Об актах гражданского состояния" от 15.11.1997 № 143-ФЗ с 1 октября 2018г. был введен в действие Единый государственный реестр записей актов гражданского состояния (ЕГР ЗАГС). Согласно статье 13.2 указанного Федерального закона Росстат с 1 октября 2018г. получает сведения о государственной регистрации рождений, смертей, заключения и расторжения браков из данного реестра.

### **Коэффициенты естественного движения населения**

**Общие коэффициенты рождаемости и смертности** - отношение соответственно числа родившихся (живыми) и числа умерших к среднегодовой численности населения. Исчисляются на 1000 человек населения.

**Коэффициент естественного прироста** - разность общих коэффициентов рождаемости и смертности.

**Общие коэффициенты брачности и разводимости** - отношение числа зарегистрированных браков и разводов к среднегодовой численности населения. Исчисляются на 1000 человек населения.

**Коэффициенты смертности по причинам смерти** - отношение числа умерших от указанных причин смерти к среднегодовой численности населения. Исчисляются на 100000 человек населения.

**Коэффициент младенческой смертности** исчисляется как сумма двух составляющих, первая из которых - отношение числа умерших в возрасте до одного года из поколения родившихся в том году, для которого вычисляется коэффициент, к общему числу родившихся в том же году; а вторая - отношение числа умерших в возрасте до одного года из поколения родившихся в предыдущем году, к общему числу родившихся в предыдущем году. Исчисляется на 1000 родившихся живыми.

Все коэффициенты приведены в пересчете на год.

### **Миграция**

Данные о **миграции** получены в результате разработки поступающих от территориальных органов Министерства внутренних дел Российской Федерации документов статистического учета прибытий и выбытий. Листки статучета мигрантов составляются при регистрации и снятии с регистрационного учета населения по *месту жительства* и при регистрации по *месту пребывания* на срок 9 месяцев и более. Формирование числа выбывших осуществляется автоматически в процессе электронной обработки данных о миграции населения при перемещениях *в пределах Российской Федерации*, а также *по истечении срока пребывания* у мигрантов независимо от места прежнего жительства.



# **СОЦИАЛЬНО - ЭКОНОМИЧЕСКОЕ ПОЛОЖЕНИЕ ТОМСКОЙ ОБЛАСТИ**

**Выпуск 10  
Доклад**

Выпуск подготовил отдел сводных статистических работ  
совместно с отделами  
Территориального органа Федеральной службы государственной  
статистики по Томской области

тел. 52 71 90

Томск, 23 ноября 2020