

При использовании данных ссылка на Томскстат обязательна. Перепечатке и тиражированию не подлежит.

В докладе приняты условные обозначения:

г	грамм	м <sup>3</sup>	кубический метр
г.	год	млн.	миллион
га	гектар	млрд.	миллиард
Гкал	гигакалория	пасс.-км	пассажиро-километр
дкл	декалитр	пог. м	погонный метр
долл.	доллар	р.	раз
ед.	единица	руб.	рубль
кВт	киловатт	т	тонна
кВт-ч	киловатт-час	т.г.	текущий год
кг	килограмм	т-км	тонно-километр
км	километр	туб.	тысяч условных банок
км <sup>2</sup>	квадратный километр	тыс.	тысяча
км <sup>3</sup>	кубический километр	усл. ед.	условная единица
л	литр	шт.	штука
м	метр	экз.	экземпляр
м <sup>2</sup>	квадратный метр	ц	центнеров

-	явление отсутствует
...	данных не имеется
x	сопоставление невозможно
0.0	значение показателя меньше единицы измерения

В отдельных случаях незначительные расхождения между итогом и суммой слагаемых объясняются округлением данных.

Ряд показателей, приведенных в докладе, рассчитан с учетом экспертной оценки.

Относительные показатели отражены в сопоставимой структуре отчитывающихся предприятий и организаций.

Отдельные показатели экономики формируются как по «хозяйственным» видам деятельности (отнесением данных по всем видам деятельности к основному виду деятельности организаций), так и по «чистым» – фактическим видам деятельности.

**СОДЕРЖАНИЕ**

	Стр.
<b>ОСНОВНЫЕ ЭКОНОМИЧЕСКИЕ И СОЦИАЛЬНЫЕ ПОКАЗАТЕЛИ</b>	<b>3</b>
<b>ПРОИЗВОДСТВО ТОВАРОВ И УСЛУГ</b>	<b>8</b>
Оборот организаций	8
Промышленное производство	10
Добыча полезных ископаемых	11
Обрабатывающие производства	12
Обеспечение электрической энергией, газом и паром; кондиционирование воздуха	17
Водоснабжение; водоотведение, организация сбора и утилизации отходов, деятельность по ликвидации загрязнений	18
Сельское и лесное хозяйство	19
Сельское хозяйство	19
Лесозаготовки	22
Строительство	23
Транспорт	27
<b>РЫНКИ ТОВАРОВ И УСЛУГ</b>	<b>29</b>
Розничная торговля	29
Рестораны, кафе и бары	32
Рынок платных услуг населению	33
Оптовая торговля	35
<b>ИНСТИТУЦИОНАЛЬНАЯ СТРУКТУРА ПРОИЗВОДСТВА</b>	<b>37</b>
Демография организаций	37
<b>ЦЕНЫ</b>	<b>43</b>
Изменение цен по секторам экономики	43
Потребительские цены	43
Цены производителей	53
<b>ФИНАНСЫ</b>	<b>63</b>
Показатели финансово-кредитной системы	63
<b>СОЦИАЛЬНАЯ СФЕРА</b>	<b>65</b>
Уровень жизни населения	65
Величина прожиточного минимума	65
Просроченная задолженность организаций по заработной плате	65
Пенсии	68
Занятость и безработица	69
Заболеваемость	72
Субсидии на оплату жилого помещения и коммунальных услуг	74
Социальная поддержка гражданам по оплате жилья и коммунальных услуг	74
<b>ДЕМОГРАФИЯ</b>	<b>75</b>
<b>МЕТОДОЛОГИЧЕСКИЕ ПОЯСНЕНИЯ</b>	<b>78</b>

**ОСНОВНЫЕ ЭКОНОМИЧЕСКИЕ И СОЦИАЛЬНЫЕ ПОКАЗАТЕЛИ**

**ОСНОВНЫЕ ЭКОНОМИЧЕСКИЕ И СОЦИАЛЬНЫЕ ПОКАЗАТЕЛИ**

**Сводные итоги**

за январь 2021 года

	Январь 2021	Январь 2021 в % к январю 2020 (в действую- ющих ценах)	Индекс промышлен- ного производства <sup>1)</sup> январь 2021 в % к		Справочно январь 2020 в % к январю 2019
			декабрю 2020	январю 2020	
Объем отгруженных товаров соб- ственного производства, выпол- ненных работ и услуг собствен- ными силами по видам деятель- ности (B, C, D, E), млн. рублей:	33801.6	98.1	80.2	95.1	98.4
Добыча полезных ископаемых	13450.3	86.7	112.8	83.9	95.7
в том числе:					
добыча нефти и природного газа	12661.8	90.4	116.4	86.5	95.0
добыча прочих полезных иско- паемых	25.3	84.0	42.2	93.0	306.8
предоставление услуг в обла- сти добычи полезных ископае- мых	763.2	51.7	64.2	47.0	106.7
Обрабатывающие производства	15143.2	108.9	54.8	112.9	102.4
из них:					
производство пищевых про- дуктов	2536.5	110.1	85.0	116.4	101.4
производство напитков	377.9	99.6	75.9	106.7	87.0
производство текстильных из- делий	0.2	10.7	51.8	97.9	75.2
производство одежды	7.1	133.1	72.2	78.5	82.0
производство кожи и изделий из кожи	21.7	76.4	62.8	101.5	94.8
обработка древесины и произ- водство изделий из дерева и пробки, кроме мебели, произ- водство изделий из соломки и материалов для плетения	1546.0	107.1	47.0	159.8	70.8
производство бумаги и бумаж- ных изделий	11.0	66.9	58.0	147.9	79.8
деятельность полиграфиче- ская и копирование носителей информации	430.5	139.0	77.0	132.0	96.3
производство кокса и нефте- продуктов	2903.0	111.2	132.3	124.6	95.0
производство химических ве- ществ и химических продуктов	2886.8	128.0	100.8	113.1	98.2

## ТОМСКАЯ ОБЛАСТЬ

	Январь 2021	Январь 2021 в % к январю 2020 (в действующих ценах)	Индекс промышленного производства <sup>1)</sup> январь 2021 в % к		Справочно январь 2020 в % к январю 2019
			декабрю 2020	январю 2020	
производство лекарственных средств и материалов, применяемых в медицинских целях	135.7	62.7	112.5	в 8.0 р.	9.9
производство резиновых и пластмассовых изделий	667.7	131.6	84.1	103.2	108.1
производство прочей неметаллической минеральной продукции	306.4	104.5	68.2	86.2	105.0
производство металлургическое	... <sup>2)</sup>	69.7	45.3	80.6	121.7
производство готовых металлических изделий, кроме машин и оборудования	176.8	109.0	49.3	70.0	187.3
производство компьютеров, электронных и оптических изделий	285.5	95.9	5.9	112.2	103.2
производство электрического оборудования	1521.9	115.1	42.3	100.8	68.4
производство машин и оборудования, не включенных в другие группировки	127.9	57.9	35.7	63.2	66.8
производство прочих транспортных средств и оборудования	-	-	-	-	-
производство мебели	84.1	132.3	51.4	114.4	478.5
производство прочих готовых изделий	18.4	71.9	21.9	69.6	133.0
ремонт и монтаж машин и оборудования	505.5	91.7	69.7	83.7	92.0
Обеспечение электрической энергией, газом и паром; кондиционирование воздуха	4626.6	105.1	108.5	112.1	101.4
Водоснабжение; водоотведение, организация сбора и утилизации отходов, деятельность по ликвидации загрязнений	581.5	91.1	70.3	87.9	135.5

<sup>1)</sup> Индекс промышленного производства исчисляется по видам деятельности: «Добыча полезных ископаемых», «Обрабатывающие производства», «Обеспечение электрической энергией, газом и паром; кондиционирование воздуха», «Водоснабжение; водоотведение, организация сбора и утилизации отходов, деятельность по ликвидации загрязнений» на основе данных о динамике производства важнейших товаров-представителей (в натуральном или стоимостном выражении). В качестве весов используется структура валовой добавленной стоимости по видам экономической деятельности 2018 года.

<sup>2)</sup> Данные не публикуются в целях обеспечения конфиденциальности первичных статистических данных, полученных от организаций, в соответствии с Федеральным законом от 29.11.07 №282-ФЗ (ст.4,п.5; ст.9,п.1).

## ОСНОВНЫЕ ЭКОНОМИЧЕСКИЕ И СОЦИАЛЬНЫЕ ПОКАЗАТЕЛИ

	Январь 2021	Январь 2021 в % к		Справочно январь 2020 в % к январю 2019
		декабрю 2020	январю 2020	
Производство основных продуктов сельского хозяйства (в хозяйствах всех категорий):				
скот и птица на убой (в живом весе), тыс. тонн	12.4	77.0	111.7	102.8
молоко, тыс. тонн	10.5	97.2	101.9	105.1
яйца, млн. штук	10.1	60.8	112.2	98.9
Объем работ, выполненных по виду деятельности «строительство», млн. рублей	2216.4	27.6	69.0	120.4
Ввод в действие жилых домов, м <sup>2</sup> общей площади	11891	15.2	152.6	73.9 <sup>1)</sup>
в том числе:				
индивидуальное жилищное строительство	11891	34.1	177.1	63.7 <sup>1)</sup>
Оборот розничной торговли, млн. рублей	13940.7	82.4	96.6	105.3
в том числе:				
пищевые продукты, напитки и табачные изделия	6568.4	80.3	95.9	106.9
непродовольственные товары	7372.3	84.3	97.2	104.0
Оборот общественного питания, млн. рублей	471.8	93.7	60.4	99.5
Объем платных услуг населению, млн. рублей	4303.1	85.4	92.6	95.1
Оборот оптовой торговли, млн. рублей	20678.5	31.2	97.5	104.6
Просроченная задолженность по выплате средств на оплату труда по учитываемому кругу предприятий на конец месяца, тыс. рублей	10351	в 3.8 р.	87.0	94.9
в том числе:				
просроченная задолженность из-за несвоевременного получения денежных средств из бюджетов всех уровней	-	-	-	-
Численность работников, перед которыми имеется задолженность по заработной плате на конец месяца, человек	167	в 2.0 р.	54.6	97.8
Стоимость условного (минимального) набора продуктов питания, рублей	4373.52	101.7	107.9	x
Стоимость фиксированного набора потребительских товаров и услуг для межрегиональных сопоставлений, рублей	16502.21	100.7	104.3	x
Индекс потребительских цен	x	100.4	104.2	103.2
в том числе:				
продовольственные товары (включая алкогольные напитки)	x	100.5	104.7	103.7
непродовольственные товары	x	100.4	104.6	101.3

## ТОМСКАЯ ОБЛАСТЬ

	Январь 2021	Январь 2021 в % к		Справочно январь 2020 в % к январю 2019
		декабрю 2020	январю 2020	
услуги	х	100.3	103.1	104.9
Индекс цен производителей промышленных товаров <sup>2)</sup>	х	108.3	107.8	100.3
Сводный индекс цен на продукцию (затраты, услуги) инвестиционного назначения	х	102.3	110.2	102.9
Индекс тарифов на грузовые перевозки	х	91.1	90.6	104.3
Индекс цен производителей сельскохозяйственной продукции	х	104.7	105.3	97.8
Численность не занятых трудовой деятельностью граждан, состоящих на учете в органах государственной службы занятости (на конец месяца) <sup>3)</sup> , человек	32039	100.5	в 4.4 р.	86.0
Численность официально зарегистрированных безработных (на конец месяца) <sup>3)</sup> , человек	29870	93.7	в 4.9 р.	87.4
Уровень регистрируемой безработицы (на конец месяца) <sup>3)</sup> , процентов	5.52	х	х	х

<sup>1)</sup> Без учета жилых домов на участках для ведения садоводства.

<sup>2)</sup> На товары, предназначенные для реализации на внутреннем рынке, по видам деятельности «Добыча полезных ископаемых», «Обрабатывающие производства», «Обеспечение электрической энергией, газом и паром; кондиционирование воздуха», «Водоснабжение; водоотведение, организация сбора и утилизации отходов, деятельность по ликвидации загрязнений».

<sup>3)</sup> По данным Департамента труда и занятости населения Томской области.

### за январь-декабрь 2020 года

	Декабрь 2020	В % к декабрю 2019	Январь-декабрь 2020	В % к январю-декабрю 2019	Справочно январь-декабрь 2019 в % к январю-декабрю 2018
Продукция сельского хозяйства – всего, млн. рублей	х	х	33254.2	102.9	96.2
Исполнение консолидированного бюджета области на 1.01.2021 г., млн. рублей:					
Доходы	х	х	88212.2	110.4	107.7
Расходы	х	х	98472.6	118.1	111.7
Профицит (+), дефицит (-)	х	х	-10260.4	х	х

## ОСНОВНЫЕ ЭКОНОМИЧЕСКИЕ И СОЦИАЛЬНЫЕ ПОКАЗАТЕЛИ

	Декабрь 2020	В % к декаб- рю 2019	Январь- декабрь 2020	В % к январю- декабрю 2019	Справочно январь- декабрь 2019 в % к январю- декабрю 2018
Величина прожиточного минимума (в IV квартале 2020 г. в среднем за месяц), рублей					
в среднем на человека	x	x	11850	106.4 <sup>1)</sup>	105.1 <sup>2)</sup>
в том числе:					
трудоспособное население	x	x	12566	106.0 <sup>1)</sup>	106.1 <sup>2)</sup>
пенсионеры	x	x	9542	105.7 <sup>1)</sup>	106.1 <sup>2)</sup>
дети	x	x	12378	107.1 <sup>1)</sup>	106.8 <sup>2)</sup>
Средний размер назначенных ме- сячных пенсий на 01.01.2021 г.					
номинальный, рублей	x	x	17106.9	105.5	105.6
реальный	x	x	x	101.2	102.4
Демографическая ситуация, человек:					
число родившихся <sup>3)</sup>	875	93.5	9940	94.7	88.9
число умерших <sup>3)</sup>	1606	164.9	14278	118.5	100.8
естественный прирост (убыль (-)) населения <sup>3)</sup>	-731	x	-4338	x	x
число прибывших	2747	115.6	30953	75.9	100.9
число выбывших	2613	116.2	35370	94.3	91.3
миграционный прирост (убыль(-)) населения	134	104.7	-4417	x	x

<sup>1)</sup> IV квартал 2020 года в % к IV кварталу 2019 года.

<sup>2)</sup> IV квартал 2019 года в % к IV кварталу 2018 года.

<sup>3)</sup> Сведения выгружены из Единого государственного реестра записей актов гражданского состояния (ЕГР ЗАГС). Данные за январь-декабрь 2020 года могут быть скорректированы.

## ТОМСКАЯ ОБЛАСТЬ

### ПРОИЗВОДСТВО ТОВАРОВ И УСЛУГ

#### Оборот организаций

Оборот организаций отражает их коммерческую деятельность. В оборот организаций включается стоимость отгруженных товаров собственного производства, выполненных собственными силами работ и услуг, а также выручка от продажи приобретенных на стороне товаров (без налога на добавленную стоимость, акцизов и других аналогичных обязательных платежей).

Оборот организаций по видам экономической деятельности

в действующих ценах

	Январь 2021, млн. рублей	В % к	
		декабрю 2020	январю 2020
<b>Всего</b>	<b>84069.7</b>	<b>61.3</b>	<b>99.7</b>
из них:			
<b>сельское, лесное хозяйство, охота, рыболовство и рыбоводство</b>	<b>2355.0</b>	<b>91.5</b>	<b>106.2</b>
из них:			
растениеводство и животноводство, охота и предоставление соответствующих услуг в этих областях	1840.7	82.7	122.6
лесоводство и лесозаготовки	512.2	148.1	71.7
<b>добыча полезных ископаемых</b>	<b>16123.4</b>	<b>121.6</b>	<b>89.9</b>
в том числе:			
добыча нефти и природного газа	15347.0	125.3	92.9
добыча прочих полезных ископаемых	29.3	96.3	94.4
предоставление услуг в области добычи полезных ископаемых	747.1	76.1	53.5
<b>обрабатывающие производства</b>	<b>12599.1</b>	<b>74.2</b>	<b>109.9</b>
в том числе:			
производство пищевых продуктов	1811.5	83.0	114.8
производство напитков	385.8	65.7	97.1
производство текстильных изделий	4.5	100.0	140.7
производство одежды	12.8	100.0	102.4
производство кожи, изделий из кожи	25.5	47.3	82.6
обработка древесины и производство изделий из дерева и пробки, кроме мебели, производство изделий из соломки и материалов плетения	1766.9	93.0	114.3
производство бумаги и бумажных изделий	6.4	100.0	51.3
деятельность полиграфическая и копирование носителей информации	433.4	76.3	137.5
производство кокса и нефтепродуктов	448.9	118.0	141.1
производство химических веществ и химических продуктов	2921.7	136.0	124.7
производство лекарственных средств и материалов, применяемых в медицинских целях	136.0	28.1	62.8
производство резиновых и пластмассовых изделий	679.8	96.2	129.8



## ПРОИЗВОДСТВО ТОВАРОВ И УСЛУГ

	Январь 2021, млн. рублей	В % к	
		декабрю 2020	январю 2020
производство прочей неметаллической минеральной продукции	335.4	73.9	93.9
производство металлургическое	... <sup>1)</sup>	33.6	68.4
производство готовых металлических изделий, кроме машин и оборудования	186.0	103.5	104.1
производство компьютеров, электронных и оптических изделий	294.1	13.4	66.5
производство электрического оборудования	1730.7	76.2	117.4
производство машин и оборудования, не включенных в другие группировки	201.6	54.1	64.9
производство прочих транспортных средств и оборудования	... <sup>1)</sup>	8.3	8.0
производство мебели	92.6	100.0	89.8
производство прочих готовых изделий	36.5	55.9	84.2
ремонт и монтаж машин и оборудования	496.8	95.4	138.7
<b>обеспечение электрической энергией, газом и паром; кондиционирование воздуха</b>	<b>6305.8</b>	<b>97.0</b>	<b>107.9</b>
в том числе:			
производство, передача и распределение электроэнергии	3965.9	97.9	102.0
производство и распределение газообразного топлива	74.4	70.5	94.6
производство, передача и распределение пара и горячей воды; кондиционирование воздуха	2265.5	96.5	120.8
<b>водоснабжение; водоотведение, организация сбора и утилизации отходов, деятельность по ликвидации загрязнений</b>	<b>635.6</b>	<b>76.2</b>	<b>108.1</b>
в том числе:			
забор, очистка и распределение воды	258.5	104.7	103.7
сбор и обработка сточных вод	44.0	98.8	75.5
сбор, обработка и утилизация отходов; обработка вторичного сырья	328.2	61.0	117.0
предоставление услуг в области ликвидации последствий загрязнений и прочих услуг, связанных с удалением отходов	4.9	100.0	-
<b>строительство</b>	<b>2355.1</b>	<b>61.0</b>	<b>87.0</b>
<b>торговля оптовая и розничная; ремонт автотранспортных средств и мотоциклов</b>	<b>24471.0</b>	<b>39.1</b>	<b>93.3</b>
в том числе:			
торговля оптовая и розничная автотранспортными средствами и мотоциклами и их ремонт	1657.2	93.0	153.5
торговля оптовая, кроме оптовой торговли автотранспортными средствами и мотоциклами	13038.6	26.7	79.5
торговля розничная, кроме торговли автотранспортными средствами и мотоциклами	9775.2	81.3	111.8
<b>транспортировка и хранение</b>	<b>10455.5</b>	<b>86.0</b>	<b>117.8</b>
из них:			
деятельность сухопутного и трубопроводного транспорта	9644.6	86.7	122.5

## ТОМСКАЯ ОБЛАСТЬ

	Январь 2021, млн. рублей	В % к	
		декабрю 2020	январю 2020
деятельность водного транспорта	41.0	82.1	94.6
деятельность воздушного и космического транспорта	34.4	96.0	85.6
деятельность почтовой связи и курьерская деятельность	145.8	86.9	106.8
<b>деятельность гостиниц и предприятий общественного питания</b>	<b>423.6</b>	<b>93.0</b>	<b>91.6</b>
<b>деятельность в области информации и связи</b>	<b>1781.3</b>	<b>84.4</b>	<b>126.7</b>
<b>деятельность по операциям с недвижимым имуществом</b>	<b>2207.4</b>	<b>58.6</b>	<b>120.7</b>
<b>деятельность профессиональная, научная и техническая</b>	<b>1432.8</b>	<b>19.3</b>	<b>75.5</b>
из нее:			
научные исследования и разработки	479.7	7.6	130.7
<b>деятельность административная и сопутствующие дополнительные услуги</b>	<b>349.7</b>	<b>92.4</b>	<b>49.9</b>
<b>государственное управление и обеспечение военной безопасности; социальное обеспечение</b>	<b>62.9</b>	<b>77.7</b>	<b>131.9</b>
<b>образование</b>	<b>476.4</b>	<b>49.4</b>	<b>78.3</b>
<b>деятельность в области здравоохранения и социальных услуг</b>	<b>1859.3</b>	<b>67.6</b>	<b>138.6</b>
из нее:			
деятельность в области здравоохранения	1832.9	67.3	139.2
<b>деятельность в области культуры, спорта, организации досуга и развлечений</b>	<b>83.3</b>	<b>36.9</b>	<b>121.1</b>
из нее:			
деятельность в области спорта, отдыха и развлечений	54.9	27.5	159.1
<b>предоставление прочих видов услуг</b>	<b>92.5</b>	<b>95.3</b>	<b>65.6</b>

<sup>1)</sup> Данные не публикуются в целях обеспечения конфиденциальности первичных статистических данных, полученных от организаций, в соответствии с Федеральным законом от 29.11.07 №282-ФЗ (ст.4,п.5; ст.9,п.1).

## Промышленное производство

Индекс промышленного производства в январе 2021 года по сравнению с январем 2020 года составил 95.1%.

### Динамика промышленного производства

	В % к	
	соответствующему периоду предыдущего года	предыдущему периоду
	<b>2020</b>	
Январь	98.4	82.7
Февраль	103.7	98.4
Март	96.9	104.4
<b>I квартал</b>	<b>99.8</b>	<b>x</b>
Апрель	99.8	94.2

## ПРОИЗВОДСТВО ТОВАРОВ И УСЛУГ

	В % к	
	соответствующему периоду предыдущего года	предыдущему периоду
Май	83.5	86.1
Июнь	87.4	101.8
<b>I полугодие</b>	<b>95.1</b>	<b>х</b>
Июль	79.3	94.8
Август	80.1	96.2
Сентябрь	81.9	98.3
<b>9 месяцев</b>	<b>91.2</b>	<b>х</b>
Октябрь	81.7	106.3
Ноябрь	81.4	100.6
Декабрь	91.8	131.3
<b>Год</b>	<b>90.7</b>	<b>х</b>
<b>2021</b>		
<b>Январь</b>	<b>95.1</b>	<b>80.2</b>

### Добыча полезных ископаемых

Индекс производства по виду деятельности «Добыча полезных ископаемых» в январе 2021 года по сравнению с январем 2020 года составил 83.9%.

Динамика производства по виду деятельности «Добыча полезных ископаемых»

	В % к	
	соответствующему периоду предыдущего года	предыдущему периоду
<b>2020</b>		
Январь	95.7	98.1
Февраль	101.6	96.5
Март	96.9	106.7
<b>I квартал</b>	<b>98.0</b>	<b>х</b>
Апрель	101.5	96.8
Май	78.7	82.1
Июнь	77.9	96.0
<b>I полугодие</b>	<b>91.8</b>	<b>х</b>
Июль	65.5	86.4
Август	63.3	96.1
Сентябрь	64.3	98.3
<b>9 месяцев</b>	<b>83.0</b>	<b>х</b>
Октябрь	63.0	102.3
Ноябрь	68.3	103.6
Декабрь	74.5	112.3
<b>Год</b>	<b>79.3</b>	<b>х</b>
<b>2021</b>		
<b>Январь</b>	<b>83.9</b>	<b>112.8</b>

## ТОМСКАЯ ОБЛАСТЬ

Объем отгруженных товаров собственного производства, выполненных работ и услуг собственными силами по виду деятельности «Добыча полезных ископаемых»

в действующих ценах

	Январь 2021, млн. рублей	В % к январю 2020
<b>Добыча полезных ископаемых</b>	<b>13450.3</b>	<b>86.7</b>
в том числе:		
добыча сырой нефти и природного газа	12661.8	90.4
добыча прочих полезных ископаемых	25.3	84.0
предоставление услуг в области добычи полезных ископаемых	763.2	51.7

### Добыча отдельных видов полезных ископаемых

	Январь 2021	В % к	
		декабрю 2020	январю 2020
<b>Добыча сырой нефти и природного газа</b>			
нефть обезвоженная, обессоленная и стабилизированная, включая газовый конденсат, тыс. т	633.3	117.4	84.2
конденсат газовый нестабильный, тыс. т	36.1	98.0	96.7
газ горючий природный (газ естественный), млн. м <sup>3</sup>	189.8	108.7	92.8
газ нефтяной попутный (газ горючий природный нефтяных месторождений), млн. м <sup>3</sup>	332.5	111.3	102.6
<b>Добыча прочих полезных ископаемых</b>			
пески природные, тыс. м <sup>3</sup>	6.0	10.3	7.5
гранулы, крошка и порошок; галька, гравий, тыс. м <sup>3</sup>	27.0	48.5	500.0

### Обрабатывающие производства

Индекс производства по виду деятельности "Обрабатывающие производства" в январе 2021 года по сравнению с январем 2020 года составил 112.9%.

### Динамика по обрабатывающим производствам

	В % к	
	соответствующему периоду предыдущего года	предыдущему периоду
<b>2020</b>		
Январь	102.4	61.0
Февраль	110.5	104.7
Март	95.9	102.2
<b>I квартал</b>	<b>103.7</b>	<b>х</b>
Апрель	97.4	91.8
Май	92.5	97.8
Июнь	102.9	113.1
<b>I полугодие</b>	<b>100.9</b>	<b>х</b>
Июль	101.2	107.3
Август	108.9	96.2
Сентябрь	111.2	96.5
<b>9 месяцев</b>	<b>105.8</b>	<b>х</b>

## ПРОИЗВОДСТВО ТОВАРОВ И УСЛУГ

	В % к	
	соответствующему периоду предыдущего года	предыдущему периоду
Октябрь	107.0	104.3
Ноябрь	98.1	96.1
Декабрь	108.1	151.3
<b>Год</b>	<b>108.6</b>	<b>х</b>
<b>2021</b>		
<b>Январь</b>	<b>112.9</b>	<b>54.8</b>

*Объем отгруженных товаров собственного производства, выполненных работ и услуг собственными силами по основным видам обрабатывающих производств*

*в действующих ценах*

	Январь 2021, млн. рублей	В % к январю 2020
<b>Обрабатывающие производства</b>	<b>15143.2</b>	<b>108.9</b>
из них:		
производство пищевых продуктов	2536.5	110.1
производство напитков	377.9	99.6
производство текстильных изделий	0.2	10.7
производство одежды	7.1	133.1
производство кожи, изделий из кожи	21.7	76.4
обработка древесины и производство изделий из дерева и пробки, кроме мебели, производство изделий из соломки и материалов плетения	1546.0	107.1
производство бумаги и бумажных изделий	11.0	66.9
деятельность полиграфическая и копирование носителей информации	430.5	139.0
производство кокса и нефтепродуктов	2903.0	111.2
производство химических веществ и химических продуктов	2886.8	128.0
производство лекарственных средств и материалов, применяемых в медицинских целях	135.7	62.7
производство резиновых и пластмассовых изделий	667.7	131.6
производство прочей неметаллической минеральной продукции	306.4	104.5
производство металлургическое	... <sup>1)</sup>	69.7
производство готовых металлических изделий, кроме машин и оборудования	176.8	109.0
производство компьютеров, электронных и оптических изделий	285.5	95.9
производство электрического оборудования	1521.9	115.1
производство машин и оборудования, не включенных в другие группировки	127.9	57.9
производство мебели	84.1	132.3
производство прочих готовых изделий	18.4	71.9
ремонт и монтаж машин и оборудования	505.5	91.7

<sup>1)</sup> Данные не публикуются в целях обеспечения конфиденциальности первичных статистических данных, полученных от организаций, в соответствии с Федеральным законом от 29.11.07 №282-ФЗ (ст.4,п.5; ст.9,п.1).

## ТОМСКАЯ ОБЛАСТЬ

### Производство отдельных видов продукции обрабатывающих производств

	Январь 2021	В % к	
		декабрю 2020	январю 2020
<b>Производство пищевых продуктов</b>			
говядина, кроме субпродуктов, т	50.6	74.7	144.5
свинина, кроме субпродуктов, т	3719.4	90.7	129.2
мясо и субпродукты пищевые домашней птицы, т	... <sup>1)</sup>	... <sup>1)</sup>	... <sup>1)</sup>
изделия колбасные, включая изделия колбасные для детского питания, т	1107.1	86.8	114.6
полуфабрикаты мясные, мясосодержащие, охлажденные, замороженные, т	3134.0	95.7	152.1
рыба переработанная и консервированная, т	230.5	64.5	67.8
пресервы рыбные, тыс. усл. банок	51.5	69.2	15.5
плодоовощные консервы, тыс. усл. банок	2569.8	59.6	123.9
джемы, фруктовые желе, пюре и пасты фруктовые или ореховые, тыс. усл. банок	1285.8	50.2	181.1
масла растительные и их фракции нерафинированные, т	1850.4	75.5	в 5.3 р.
молоко жидкое обработанное, включая молоко для детского питания, т	2578.8	98.5	73.2
масло сливочное, т	33.2	88.9	73.8
сыры, т	18.2	81.2	103.2
творог, т	246.9	99.2	89.3
продукты кисломолочные (кроме творога и продуктов из творога), т	936.1	97.2	77.4
мука из зерновых культур, овощных и других растительных культур; смеси из них, т	5740.2	76.5	63.5
изделия хлебобулочные недлительного хранения, т	1471.3	93.0	86.7
кондитерские изделия, т	809.6	71.6	98.8
изделия макаронные и аналогические мучные изделия, т	392.1	91.4	106.5
добавки пищевые комплексные, т	33.8	96.0	135.5
корма готовые для сельскохозяйственных животных (кроме муки и гранул из люцерны), т	28118.9	100.1	108.2
<b>Производство напитков</b>			
пиво, кроме отходов пивоварения, тыс. дкл	866.8	67.8	99.2
воды минеральные природные питьевые и воды питьевые, расфасованные в емкости, тыс. полулитров	8098.7	83.2	82.7
напитки безалкогольные прочие, тыс. дкл	141.9	64.0	124.2
<b>Производство текстильных изделий</b>			
белье постельное, тыс. шт.	0.2	в 3.6 р.	96.1
<b>Производство одежды, тыс. шт.</b>			
спецодежда	6.6	67.2	96.1

## ПРОИЗВОДСТВО ТОВАРОВ И УСЛУГ

	Январь 2021	В % к	
		декабрю 2020	январю 2020
брюки, бриджи и шорты из текстильных материалов, кроме трикотажных или вязаных, тыс. шт.	0.4	в 2.7 р.	в 5.4 р.
изделия трикотажные или вязаные	67.3	в 26.1 р.	100.0
<b>Производство обуви</b>			
обувь - всего, тыс. пар	153.8	63.9	107.5
<b>Обработка древесины и производство изделий из дерева и пробки</b>			
лесоматериалы, продольно распиленные или расколотые, разделенные на слои или лущеные, толщиной более 6 мм; деревянные железнодорожные или трамвайные шпалы непитанные, тыс. м <sup>3</sup>	35.9	78.1	91.1
в том числе:			
пиломатериалы хвойных пород	31.6	75.7	90.3
пиломатериалы лиственных пород	4.3	99.4	95.3
шпон для фанеры, м <sup>3</sup>	... <sup>1)</sup>	... <sup>1)</sup>	... <sup>1)</sup>
<b>Производство кокса и отдельных видов нефтепродуктов</b>			
нефть, поступившая на переработку (первичная переработка нефти), тыс. т	91.8	100.7	107.5
в том числе:			
бензин прямогонный	... <sup>1)</sup>	... <sup>1)</sup>	... <sup>1)</sup>
бензин автомобильный	... <sup>1)</sup>	... <sup>1)</sup>	... <sup>1)</sup>
мазут топочный	22.4	92.2	99.1
топливо дизельное	... <sup>1)</sup>	... <sup>1)</sup>	... <sup>1)</sup>
<b>Производство химических веществ и химических продуктов, т</b>			
пластмассы в первичных формах	44125.7	98.2	108.9
материалы лакокрасочные и аналогичные для нанесения покрытий, полиграфические краски и мастики	226.3	в 2.3 р.	в 98.4 р.
средства для ухода за кожей, макияжа или защитные средства для кожи (включая солнцезащитные для загара), не включенные в другие группировки, тыс. шт.	122.1	83.3	101.3
<b>Производство резиновых и пластмассовых изделий</b>			
плиты, листы, пленка и полосы (ленты) полимерные, неармированные или не комбинированные с другими материалами, т	... <sup>1)</sup>	... <sup>1)</sup>	... <sup>1)</sup>
бутыли, бутылки, флаконы и аналогичные изделия из пластмасс, тыс. шт.	2055.1	61.4	91.6
изделия упаковочные пластмассовые прочие, тыс. шт.	12767.4	82.9	в 3.0 р.
блоки оконные пластмассовые, м <sup>2</sup>	325.5	12.6	90.3

## ТОМСКАЯ ОБЛАСТЬ

	Январь 2021	В % к	
		декабрю 2020	январю 2020
<b>Производство прочей неметаллической минеральной продукции, тыс. м<sup>3</sup></b>			
блоки и прочие изделия сборные строительные для зданий и сооружений из цемента, бетона, или искусственного камня	14.5	69.2	96.4
плиты, панели и настилы перекрытий и покрытий железобетонные	8.6	69.3	164.1
бетон готовый для заливки (товарный бетон)	4.7	134.0	84.7
<b>Производство готовых металлических изделий, кроме машин и оборудования</b>			
конструкции и детали конструкций из черных металлов, тыс.т	0.02	31.7	66.7
двери, окна и их рамы и пороги для дверей из металлов, т	55.0	51.2	84.7
<b>Производство компьютеров, электронных и оптических изделий, тыс. руб.</b>			
компьютеры и периферийное оборудование	18974	77.1	90.9
приборы для контроля прочих физических величин	57185	59.1	84.8
инструменты и приборы прочие для измерения, контроля и испытаний	71917.9	42.9	124.5
<b>Производство электрического оборудования</b>			
электродвигатели переменного тока многофазные мощностью от 750 Вт до 75 кВт, шт.	120	40.8	106.2
кабели силовые для стационарной прокладки на напряжение до 1 кВ, км	2242.9	52.8	75.0
кабели силовые для нестационарной прокладки на напряжение до 1 кВ, км	1106.2	76.5	100.0
машины электрические и аппаратура специализированные, тыс. руб.	114455.3	28.7	140.8
светильники и осветительные устройства, шт.	6439	32.4	129.0
<b>Производство мебели, шт.</b>			
столы письменные деревянные для офисов, административных помещений	143	43.1	92.3
мебель для сидения, преимущественно с деревянным каркасом	... <sup>1)</sup>	... <sup>1)</sup>	... <sup>1)</sup>
столы кухонные, для столовой и гостиной	2483	40.9	99.2
шкафы кухонные, для спальни, столовой и гостиной	21853	56.1	119.1
мебель деревянная для спальни	2737	57.7	145.1

<sup>1)</sup> Данные не публикуются в целях обеспечения конфиденциальности первичных статистических данных, полученных от организаций, в соответствии с Федеральным законом от 29.11.07 №282-ФЗ (ст.4,п.5; ст.9,п.1).



## ПРОИЗВОДСТВО ТОВАРОВ И УСЛУГ

### Обеспечение электрической энергией, газом и паром; кондиционирование воздуха

Индекс производства по виду деятельности «Обеспечение электрической энергией, газом и паром; кондиционирование воздуха» в январе 2021 года по сравнению с январем 2020 года составил 112.1%.

*Динамика производства по виду деятельности «Обеспечение электрической энергией, газом и паром; кондиционирование воздуха»*

	В % к	
	соответствующему периоду предыдущего года	предыдущему периоду
<b>2020</b>		
Январь	101.4	99.0
Февраль	91.0	87.6
Март	103.9	96.9
<b>I квартал</b>	<b>96.5</b>	<b>х</b>
Апрель	96.7	80.9
Май	74.0	52.8
Июнь	93.9	75.3
<b>I полугодие</b>	<b>93.6</b>	<b>х</b>
Июль	79.7	79.8
Август	76.2	97.4
Сентябрь	87.5	140.7
<b>9 месяцев</b>	<b>91.8</b>	<b>х</b>
Октябрь	103.0	189.5
Ноябрь	93.1	129.6
Декабрь	104.1	124.3
<b>Год</b>	<b>94.7</b>	<b>х</b>
<b>2021</b>		
Январь	112.1	108.5

*Объем отгруженных товаров собственного производства, выполненных работ и услуг собственными силами по виду деятельности «Обеспечение электрической энергией, газом и паром; кондиционирование воздуха»*

*в действующих ценах*

	Январь 2021, млн. рублей	В % к январю 2020
<b>Обеспечение электрической энергией, газом и паром; кондиционирование воздуха</b>	<b>4626.6</b>	<b>105.1</b>
в том числе:		
производство, передача и распределение электроэнергии	1691.3	86.7
производство и распределение газообразного топлива	73.6	105.4
производство, передача и распределение пара и горячей воды	2861.7	120.2

## ТОМСКАЯ ОБЛАСТЬ

### Производство электро и теплоэнергии

	Январь 2021	В % к	
		декабрю 2020	январю 2020
Электроэнергия, млн. кВт. ч	466.7	107.7	101.9
Пар и горячая вода, тыс. Гкал	1880.2	111.3	124.6
из нее энергия тепловая отпущенная котельными	596.7	109.9	110.0

### Водоснабжение; водоотведение, организация сбора и утилизации отходов, деятельность по ликвидации загрязнений

Индекс производства по виду деятельности "Водоснабжение; водоотведение, организация сбора и утилизации отходов, деятельность по ликвидации загрязнений" в январе 2021 года по сравнению с январем 2020 года составил 87.9%.

Динамика производства по виду деятельности «Водоснабжение; водоотведение, организация сбора и утилизации отходов, деятельность по ликвидации загрязнений»

	В % к	
	соответствующему периоду предыдущего года	предыдущему периоду
<b>2020</b>		
Январь	135.5	87.2
Февраль	118.6	98.4
Март	91.8	91.6
<b>I квартал</b>	<b>116.7</b>	<b>х</b>
Апрель	96.3	99.6
Май	104.1	109.9
Июнь	108.2	99.5
<b>I полугодие</b>	<b>111.0</b>	<b>х</b>
Июль	70.9	70.5
Август	72.9	99.5
Сентябрь	91.8	99.1
<b>9 месяцев</b>	<b>100.7</b>	<b>х</b>
Октябрь	119.9	132.1
Ноябрь	90.3	64.7
Декабрь	114.7	127.6
<b>Год</b>	<b>103.7</b>	<b>х</b>
<b>2021</b>		
Январь	87.9	70.3

## ПРОИЗВОДСТВО ТОВАРОВ И УСЛУГ

Объем отгруженных товаров собственного производства, выполненных работ и услуг собственными силами по виду деятельности  
«Водоснабжение; водоотведение, организация сбора и утилизации отходов, деятельность по ликвидации загрязнений»

в действующих ценах

	Январь 2021, млн. рублей	В % к январю 2020
<b>Водоснабжение; водоотведение, организация сбора и утилизации отходов, деятельность по ликвидации загрязнений</b>	<b>581.5</b>	<b>91.1</b>
в том числе:		
забор, очистка и распределение воды	200.7	109.2
сбор и обработка сточных вод	162.1	95.5
сбор, обработка и утилизация отходов; обработка вторичного сырья	213.4	76.3
предоставление услуг в области ликвидации последствий загрязнений и прочих услуг, связанных с удалением отходов	5.2	105.2

### Сельское и лесное хозяйство

#### Сельское хозяйство

**Производство продукции сельского хозяйства.** Объем производства сельскохозяйственной продукции в хозяйствах всех категорий (сельскохозяйственные организации, крестьянские (фермерские) хозяйства и индивидуальные предприниматели, хозяйства населения) в январе-декабре 2020 года в действующих ценах, по предварительной оценке, составил 33254.2 млн. рублей и в сопоставимой оценке увеличился в сравнении с тем же периодом 2019 года на 2.9%.

*Динамика объема продукции сельского хозяйства*

	В % к соответствующему периоду предыдущего года
<b>2019</b>	
Январь – март	97.6
Январь – июнь	96.1
Январь – сентябрь	97.6
Январь – декабрь	96.2
<b>2020</b>	
Январь – март	102.4
Январь – июнь	98.1
Январь - сентябрь	103.5
Январь – декабрь	102.9

**Животноводство.** На 1 февраля 2021 года поголовье крупного рогатого скота в хозяйствах всех категорий составило, по расчетным данным, 78.8 тысячи голов (на 1.4% больше, чем по состоянию на 1 февраля 2020 года), в том числе поголовье коров – 32.7 тысячи голов (на 1.8% меньше). Поголовье свиней увеличилось на 6.9% и составило 261.0 тысячи голов, поголовье овец и коз уменьшилось на 7.2% до 23.3 тысячи голов.

## ТОМСКАЯ ОБЛАСТЬ

### Поголовье скота и птицы в хозяйствах всех категорий

	На 1.02.2021, тыс. голов	1.02.2021 в % к 1.02.2020
Крупный рогатый скот	78.8	101.4
в том числе коровы	32.7	98.2
Свиньи	261.0	106.9
Овцы и козы	23.3	92.8
Птица	4448.3	100.5

В структуре поголовья скота на хозяйства населения приходилось 37.2% поголовья крупного рогатого скота, 9.2% – поголовья свиней, 77.3% – поголовья овец и коз (на начало февраля 2020 года – соответственно 39.0%, 10.6%, 80.1%).

В сельскохозяйственных организациях на 1 февраля 2021 года по сравнению с соответствующей датой 2020 года поголовье крупного рогатого скота увеличилось на 5.0%, поголовье коров – на 1.4%, поголовье свиней возросло на 8.8%.

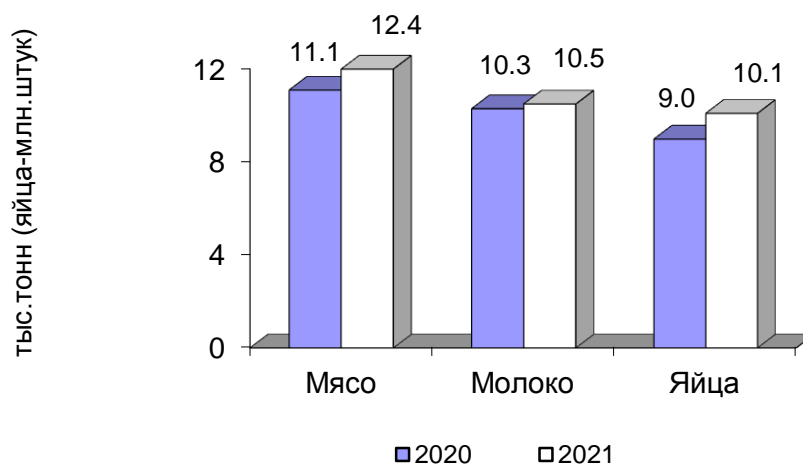
### Производство основных видов продукции животноводства по категориям хозяйств

	Январь 2021, тыс. тонн	Январь 2021 в % к январю 2020	Удельный вес в общем объеме, %	
			январь 2021	январь 2020
Скот и птица на убой (в живом весе) – всего	12.4	111.7	100.0	100.0
Сельхозорганизации	11.5	112.7	92.7	91.9
Личные подсобные хозяйства населения	0.8	100.0	6.5	7.2
Фермерские хозяйства	0.1	100.0	0.8	0.9
Молоко – всего	10.5	101.9	100.0	100.0
Сельхозорганизации	7.6	102.7	72.4	71.8
Личные подсобные хозяйства населения	2.4	96.0	22.8	24.3
Фермерские хозяйства	0.5	100.0	4.8	4.9
Яйца – всего, млн. штук	10.1	112.2	100.0	100.0
Сельхозорганизации	... <sup>1)</sup>	112.5	... <sup>1)</sup>	... <sup>1)</sup>
Личные подсобные хозяйства населения	1.0	111.1	9.9	10.0
Фермерские хозяйства	... <sup>2)</sup>	100.0	... <sup>2)</sup>	... <sup>2)</sup>

<sup>1)</sup> Данные не публикуются в целях обеспечения конфиденциальности первичных статистических данных, полученных от организаций, в соответствии с Федеральным законом от 29.11.07 № 282-ФЗ (ст.4, п.5; ст.9, п.1).

<sup>2)</sup> Данные не публикуются в целях обеспечения конфиденциальности в соответствии со ст. 5 Закона РФ «О Государственной тайне» от 21.07.1993 № 5485-1.

Объем производства основных продуктов животноводства в хозяйствах всех категорий в январе



На долю хозяйств населения приходилось 6.5% производства мяса, 22.8% - молока, 9.9% - яиц.

В сельскохозяйственных организациях в январе 2021 года производство мяса скота и птицы на убой (в живом весе) увеличилось на 12.7% (в январе 2020 к январю 2019 года увеличилось на 3.0%). Производство молока увеличилось на 2.7% (в январе 2020 года по сравнению с тем же периодом 2019 года увеличилось на 8.8%). Производство яиц увеличилось на 12.5% (в январе 2020 года к январю 2019 года увеличилось на 1.3%).

Надой молока на 1 корову в сельскохозяйственных организациях, не относящихся к субъектам малого предпринимательства, в январе 2021 года составил 620 килограмм, что выше прошлогоднего уровня на 4.9% (на 29 кг).

Производство основных видов скота и птицы на убой (в живом весе) сельскохозяйственными организациями

	Январь 2021			Январь 2021 в % к январю 2020	Справочно январь 2020 в % к январю 2019
	тыс. тонн	в % к декабрю 2020	доля производства отдельных видов скота и птицы в общем объеме производства скота и птицы на убой, %		
Скот и птица на убой (в живом весе)	11.5	91.3	100.0	112.7	103.0
из него:					
крупный рогатый скот	0.2	66.7	1.7	66.7	100.0
свины	4.5	88.2	39.1	136.4	103.1
птица	... <sup>1)</sup>	94.4	... <sup>1)</sup>	103.0	103.1

<sup>1)</sup> Данные не публикуются в целях обеспечения конфиденциальности первичных статистических данных, полученных от организаций, в соответствии с Федеральным законом от 29.11.07 № 282-ФЗ (ст.4, п.5; ст.9, п.1).

## ТОМСКАЯ ОБЛАСТЬ

В сельскохозяйственных организациях, не относящихся к субъектам малого предпринимательства, в январе 2021 года отмечается увеличение объема производства мяса скота и птицы на убой (в живом весе) на 13.6%, молока – на 5.3%. яиц – на 13.6%.

К началу февраля 2021 года обеспеченность скота кормами в расчете на 1 условную голову скота в сельскохозяйственных организациях, не относящихся к субъектам малого предпринимательства, была ниже на 10.1%, чем на соответствующую дату предыдущего года.

*Наличие кормов в сельскохозяйственных организациях, не относящихся к субъектам малого предпринимательства на 1 февраля*

	2021	Справочно	
		2020	2019
Наличие кормов, тонн корм. единиц	63170.5	67758.0	67513.4
в том числе концентрированных	24976.2	22508.2	24111.4
в расчете на 1 условную голову, ц корм. единиц	3.7	4.1	4.2

Сельскохозяйственными организациями, не относящимися к субъектам малого предпринимательства, в январе 2021 года по сравнению с соответствующим периодом предыдущего года увеличилась реализация практически всех основных видов сельскохозяйственной продукции, кроме зерновых и зернобобовых культур.

*Объем реализации основных сельскохозяйственных продуктов сельскохозяйственными организациями, не относящимися к субъектам малого предпринимательства, в январе 2021 года*

	Тыс. тонн	В % к январю 2020	Справочно январь 2020 в % к январю 2019
Зерновые и зернобобовые культуры	5.3	52.7	108.9
Семена и плоды масличных -всего	1.6	153.7	37.5
Овощи	... <sup>1)</sup>	140.3	135.5
Скот и птица (в живом весе)	9.9	112.6	103.5
Молоко	5.2	108.4	111.8
Яйца, млн. штук	... <sup>1)</sup>	114.9	101.9

<sup>1)</sup> Данные не публикуются в целях обеспечения конфиденциальности первичных статистических данных, полученных от организаций, в соответствии с Федеральным законом от 29.11.07 № 282-ФЗ (ст.4, п.5; ст.9, п.1).

## Лесозаготовки

*Производство отдельных видов продукции по виду деятельности «Лесозаготовки»*

	Январь 2021, тыс. плотных м <sup>3</sup>	В % к	
		декабрю 2020	январю 2020
Лесоматериалы необработанные	436.3	80.1	74.3
Лесоматериалы хвойных пород	154.1	62.8	72.2
Лесоматериалы лиственных пород, за исключением тропических пород	268.2	95.1	74.7
Древесина топливная	14.0	81.4	97.0

## ПРОИЗВОДСТВО ТОВАРОВ И УСЛУГ

### Строительство

**Строительная деятельность.** В январе 2021 года объем работ, выполненных по виду деятельности «Строительство», составил 2216.4 млн. рублей, или 69.0% к соответствующему периоду предыдущего года.

*Динамика объема работ, выполненных по виду деятельности «Строительство»*

	Млн. рублей	В % к	
		соответствующему периоду предыдущего года	к предыдущему периоду
<b>2020</b>			
Январь	2969.9	120.4	42.1
Февраль	3519.4	119.0	118.7
Март	5410.2	121.8	152.3
<b>I квартал</b>	<b>11899.5</b>	<b>120.6</b>	<b>х</b>
Апрель	4666.0	127.3	86.1
Май	3849.4	99.7	81.9
Июнь	4671.3	104.8	120.9
<b>II квартал</b>	<b>13186.7</b>	<b>110.1</b>	<b>109.4</b>
<b>I полугодие</b>	<b>25086.2</b>	<b>114.9</b>	<b>х</b>
Июль	6963.6	130.4	149.1
Август	7884.0	151.8	111.7
Сентябрь	6593.9	117.6	83.0
<b>III квартал</b>	<b>21441.5</b>	<b>132.8</b>	<b>159.9</b>
<b>9 месяцев</b>	<b>46527.7</b>	<b>122.4</b>	<b>х</b>
Октябрь	5525.4	101.7	83.0
Ноябрь	6955.5	119.3	125.0
Декабрь	7872.6	104.9	112.9
<b>IV квартал</b>	<b>20353.5</b>	<b>108.5</b>	<b>92.5</b>
<b>Год</b>	<b>66881.1</b>	<b>117.9</b>	<b>х</b>
<b>2021<sup>1)</sup></b>			
Январь	2216.4	69.0	27.6

<sup>1)</sup> Данные по месяцам являются предварительными (первая оценка) и будут скорректированы согласно Регламенту оценки корректировок и публикации данных статистического наблюдения за строительством и инвестициями в основной капитал, утвержденному приказом Росстата от 26.09.2016 г. №544 при формировании итогов за 2021 год.

*Динамика общего объема заключенных договоров строительного подряда и прочих заказов (контрактов) (по организациям, не относящимся к субъектам малого предпринимательства, средняя численность работников которых превышает 15 человек; на конец месяца)*

	Объем заключенных договоров строительного подряда и прочих заказов (контрактов), млн. рублей	Обеспеченность строительных организаций договорами и прочими заказами (контрактами), месяцев
<b>2020</b>		
Январь	3343.6	4.0
Февраль	3138.8	3.2
Март	3048.6	2.7
Апрель	2929.9	2.4
Май	2783.3	2.6
Июнь	2613.2	2.0

## ТОМСКАЯ ОБЛАСТЬ

	Объем заключенных договоров строительного подряда и прочих заказов (контрактов), млн. рублей	Обеспеченность строительных организаций договорами и прочими заказами (контрактами), месяцев
Июль	2205.1	1.1
Август	1792.7	0.8
Сентябрь	2090.7	1.2
Октябрь	1241.5	0.8
Ноябрь	2161.5	1.4
Декабрь	1884.1	1.2
<b>2021</b>		
Январь	2199.0	3.6

### Динамика ввода в действие жилых домов

	Введено, общей площади жилых помещений, м <sup>2</sup>		В % к соответствующему периоду предыдущего года	
	всего	в том числе населением за счет собственных и заемных средств	всего	в том числе населением за счет собственных и заемных средств
<b>2020</b>				
январь				
с учетом жилых домов на участках для ведения садоводства	7790	6716		
без учета жилых домов на участках для ведения садоводства	7790	6716	73.9	63.7
февраль				
с учетом жилых домов на участках для ведения садоводства	15149	15149		
без учета жилых домов на участках для ведения садоводства	12690	12690	129.5	129.5
март				
с учетом жилых домов на участках для ведения садоводства	27703	14051		
без учета жилых домов на участках для ведения садоводства	27077	13425	134.5	111.3
<b>I квартал</b>				
с учетом жилых домов на участках для ведения садоводства	50642	35916		
без учета жилых домов на участках для ведения садоводства	47557	32831	117.5	101.3
апрель				
с учетом жилых домов на участках для ведения садоводства	33684	8130		



## ПРОИЗВОДСТВО ТОВАРОВ И УСЛУГ

	Введено, общей площади жилых помещений, м <sup>2</sup>		В % к соответствующему периоду предыдущего года	
	всего	в том числе населением за счет собственных и заемных средств	всего	в том числе населением за счет собственных и заемных средств
без учета жилых домов на участках для ведения садоводства	32795	7241	105.4	94.5
<b>май</b>				
с учетом жилых домов на участках для ведения садоводства	10425	9530		
без учета жилых домов на участках для ведения садоводства	9539	8644	88.2	79.9
<b>июнь</b>				
с учетом жилых домов на участках для ведения садоводства	26518	14053		
без учета жилых домов на участках для ведения садоводства	25695	13230	196.0	111.2
<b>II квартал</b>				
с учетом жилых домов на участках для ведения садоводства	70627	31713		
без учета жилых домов на участках для ведения садоводства	68029	29115	123.6	95.8
<b>I полугодие</b>				
с учетом жилых домов на участках для ведения садоводства	121269	67629		
без учета жилых домов на участках для ведения садоводства	115586	61946	121.0	98.7
<b>июль</b>				
с учетом жилых домов на участках для ведения садоводства	23236	16854		
без учета жилых домов на участках для ведения садоводства	21592	15210	36.3	113.9
<b>август<sup>1)</sup></b>				
с учетом жилых домов на участках для ведения садоводства	54568	18210	200.9	139.1
без учета жилых домов на участках для ведения садоводства	50591	14233	188.4	111.3
<b>сентябрь</b>				

## ТОМСКАЯ ОБЛАСТЬ

	Введено, общей площади жилых помещений, м <sup>2</sup>		В % к соответствующему периоду предыдущего года	
	всего	в том числе населением за счет собственных и заемных средств	всего	в том числе населением за счет собственных и заемных средств
с учетом жилых домов на участках для ведения садоводства	44849	43767	130.8	в 2.7 р.
без учета жилых домов на участках для ведения садоводства	30824	29742	90.8	190.8
<b>III квартал</b>				
с учетом жилых домов на участках для ведения садоводства	122653	78831	101.4	185.9
без учета жилых домов на участках для ведения садоводства	103007	59185	85.6	141.8
<b>9 месяцев</b>				
с учетом жилых домов на участках для ведения садоводства	243922	146460	112.7	139.2
без учета жилых домов на участках для ведения садоводства	218593	121131	101.3	115.9
<b>октябрь</b>				
с учетом жилых домов на участках для ведения садоводства	66870	38759	в 2.0 р.	158.9
без учета жилых домов на участках для ведения садоводства	54560	26449	164.4	109.1
<b>ноябрь</b>				
с учетом жилых домов на участках для ведения садоводства	310792	185219	124.4	142.9
без учета жилых домов на участках для ведения садоводства	273153	147580	109.7	114.6
<b>декабрь</b>				
с учетом жилых домов на участках для ведения садоводства	77984	34920	60.0	174.9
без учета жилых домов на участках для ведения садоводства	70259	27195	54.1	138.4
<b>январь-декабрь</b>				
с учетом жилых домов на участках для ведения садоводства	451849	257978	103.0	141.4
без учета жилых домов на участках для ведения садоводства	395176	201305	90.6	111.9

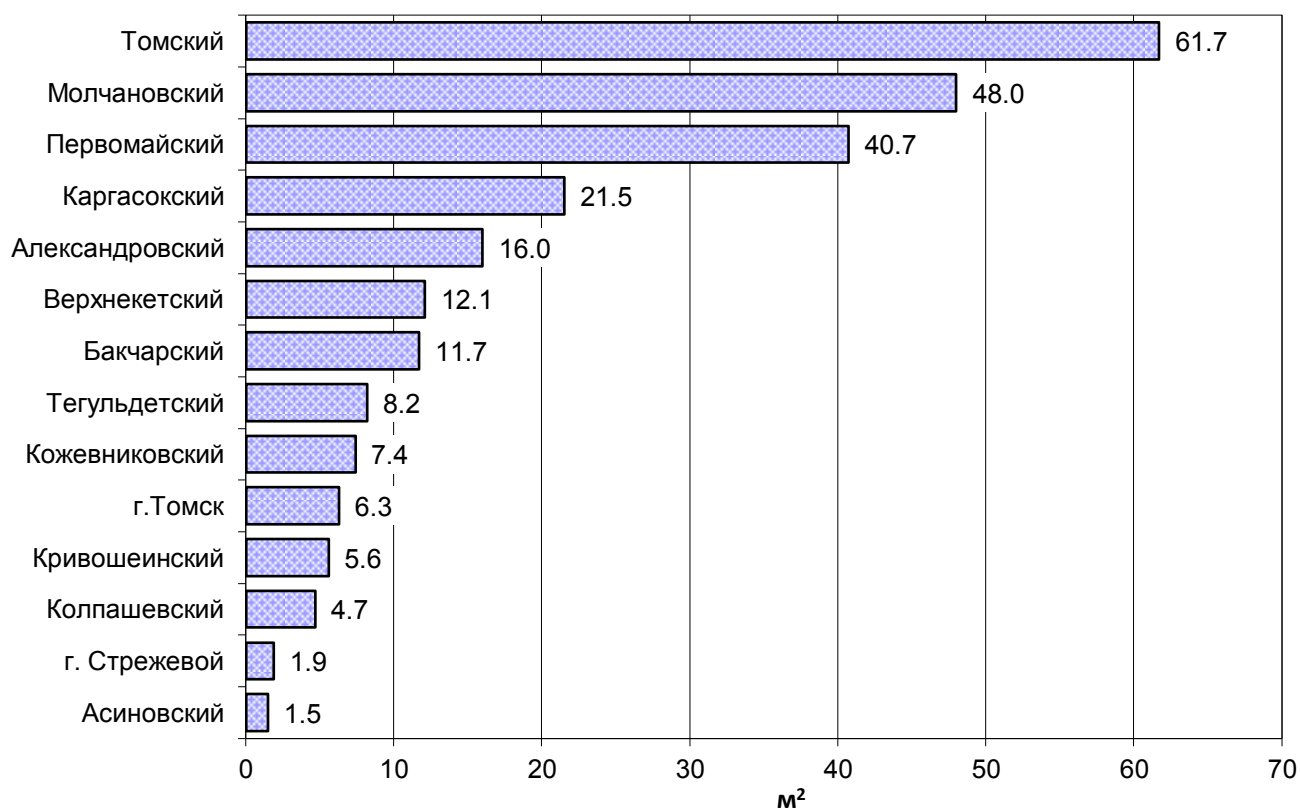
## ПРОИЗВОДСТВО ТОВАРОВ И УСЛУГ

	Введено, общей площади жилых помещений, м <sup>2</sup>		В % к соответствующему периоду предыдущего года	
	всего	в том числе населением за счет собственных и заемных средств	всего	в том числе населением за счет собственных и заемных средств
<b>2021<sup>2)</sup></b>				
январь	11891	11891	152.6	177.1

<sup>1)</sup> В полном объеме начали действовать нормы Федерального закона от 29.07.2017 № 217-ФЗ "О ведении гражданами садоводства и огородничества для собственных нужд и о внесении изменений в отдельные законодательные акты Российской Федерации".

<sup>2)</sup> С учетом жилых домов на участках для ведения садоводства.

### Ввод в действие жилых домов по муниципальным образованиям на 1000 человек населения за январь 2021 года



## ТОМСКАЯ ОБЛАСТЬ

Строительство жилых домов по муниципальным образованиям  
в январе 2021 года

	Введено м <sup>2</sup> общей площади жилых помещений	В % к соответствующему периоду предыдущего года
<b>Всего по области</b>	<b>11891</b>	<b>152.6</b>
в том числе по муниципальным образованиям:		
Александровский	125	в 2.7 р.
Асиновский	51	15.3
Бакчарский	136	в 4.0 р.
Верхнекетский	190	-
Зырянский	-	-
Каргасокский	405	-
Кожевниковский	149	48.2
Колпашевский	178	30.4
Кривошеинский	66	111.9
Молчановский	581	
Парабельский	-	-
Первомайский	669	-
Тегульдетский	49	27.1
Томский	4826	139.4
Чаинский	-	-
Шегарский	528	в 15.1 р.
г. Кедровый	-	-
г. Стрежевой	77	-
г. Томск	3782	144.4

## Транспорт

Динамика перевозки пассажиров и пассажирооборот автобусов по маршрутам  
регулярных перевозок

	Перевезено пассажиров			Пассажирооборот		
	тыс. человек	в % к		млн. пасс.-км	в % к	
		соответ- ствующему периоду предыдущего года	преды- дущему периоду		соответ- ствующему периоду предыдущего года	предыду- щему периоду
<b>2020</b>						
Январь	2752.7	49.8	104.6	60.5	121.2	307.1
Февраль	2822.6	57.7	102.5	59.1	170.8	97.7
Март	2648.9	68.9	93.8	59.9	64.8	101.3
<b>1 квартал</b>	<b>8224.2</b>	<b>57.7</b>	<b>х</b>	<b>179.5</b>	<b>153.9</b>	<b>х</b>

## ПРОИЗВОДСТВО ТОВАРОВ И УСЛУГ

	Перевезено пассажиров			Пассажирооборот		
	тыс. человек	в % к		млн. пасс.-км	в % к	
		соответствующему периоду предыдущего года	преды- дущему периоду		соответ- ствующему периоду предыдуще- го года	предыду- щему периоду
Апрель	1682.4	44.8	63.5	29.9	99.3	50.0
Май	2060.2	58.8	122.5	47.6	156.6	159.2
Июнь	1999.0	73.6	97.0	50.1	172.2	105.2
<b>1 полугодие</b>	<b>13965.8</b>	<b>57.6</b>	<b>х</b>	<b>307.1</b>	<b>148.9</b>	<b>х</b>
Июль	2065.7	75.5	103.3	53.0	164.6	105.8
Август	2137.0	80.1	103.5	57.1	182.4	107.7
Сентябрь	2182.9	81.9	102.1	54.5	203.4	95.4
<b>9 месяцев</b>	<b>20351.4</b>	<b>63.0</b>	<b>х</b>	<b>471.7</b>	<b>159.1</b>	<b>х</b>
Октябрь	2509.3	86.9	115.0	62.6	231.9	114.9
Ноябрь	2401.3	85.5	95.7	59.4	235.7	94.9
Декабрь	3153.4	119.9	131.3	70.5	357.9	118.6
<b>Январь-декабрь</b>	<b>28415.4</b>	<b>69.9</b>	<b>х</b>	<b>664.2</b>	<b>180.3</b>	<b>х</b>
<b>2021</b>						
Январь	3147.6	114.3	97.2	70.6	116.7	97.4

Из 3147.6 тыс. пассажиров, перевезенных автомобильным транспортом всех видов деятельности, 208.7 тыс. человек (6.6%) перевезено крупными и средними автотранспортными предприятиями, 2876.2 тыс. человек (91.4%) – автобусами юридических лиц (включая микропредприятия и индивидуальных предпринимателей), с которыми органами местного самоуправления заключены контракты на осуществление регулярных перевозок и 62.7 тыс. человек (2.0%) – малыми автотранспортными предприятиями.

**Сведения о дорожно-транспортных происшествиях.** В январе 2021 года, по данным УГИБДД УМВД России по Томской области, произошло 32 дорожно-транспортных происшествия (54.2% к уровню января 2020 года), в которых погибло 3 человека (37.5%), ранено 36 человек (41.9%).

## ТОМСКАЯ ОБЛАСТЬ

### РЫНКИ ТОВАРОВ И УСЛУГ

#### Розничная торговля

Оборот розничной торговли в январе 2021 года составил 13940.7 млн. рублей, что в сопоставимых ценах составляет 96.6% к соответствующему периоду предыдущего года.

#### Динамика оборота розничной торговли

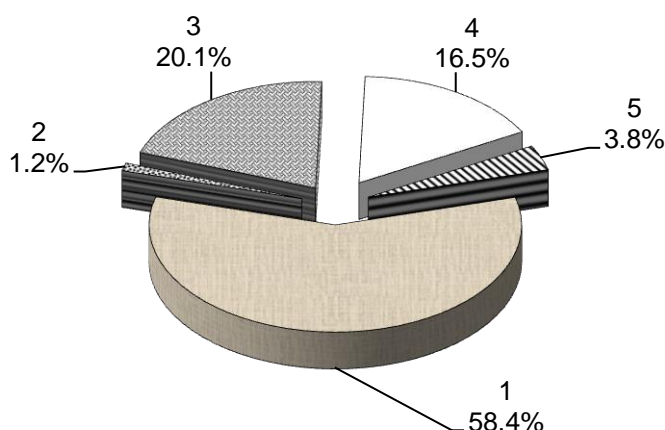
	Млн. рублей	В % к	
		соответствующему периоду предыдущего года	предыдущему периоду
<b>2020</b>			
январь	13800.0	105.3	74.5
февраль	14029.3	108.0	101.2
март	15606.6	108.4	110.8
<b>I квартал</b>	<b>43435.9</b>	<b>107.3</b>	<b>х</b>
апрель	13525.7	96.1	85.9
май	14169.1	97.7	104.5
июнь	14533.3	99.2	102.4
<b>II квартал</b>	<b>42228.1</b>	<b>97.7</b>	<b>х</b>
<b>I полугодие</b>	<b>85664.0</b>	<b>102.4</b>	<b>х</b>
июль	14885.2	101.7	102.1
август	14381.2	96.5	97.0
сентябрь	13834.6	94.1	95.9
<b>III квартал</b>	<b>43101.0</b>	<b>97.4</b>	<b>х</b>
<b>9 месяцев</b>	<b>128765.0</b>	<b>100.7</b>	<b>х</b>
октябрь	13995.4	94.0	100.9
ноябрь	13804.2	91.5	98.2
декабрь	16846.7	87.4	121.0
<b>IV квартал</b>	<b>44646.3</b>	<b>91.1</b>	<b>х</b>
<b>год</b>	<b>173411.3</b>	<b>97.9</b>	<b>х</b>
<b>2021</b>			
январь	13940.7	96.6	82.4

В январе 2021 года оборот розничной торговли на 96.2% формировался **торгующими организациями и индивидуальными предпринимателями**, осуществляющими деятельность вне рынка, доля продажи товаров на **розничных рынках и ярмарках** составила 3.8 % (в январе 2020 года – 95.3% и 4.7% соответственно).

*Оборот розничной торговли торгующих организаций и продажа товаров на розничных рынках и ярмарках*

	Январь 2021, млн. рублей	В % к		Справочно январь 2020 в % к январю 2019
		январю 2020	декабрю 2020	
<b>Всего</b>	<b>13940.7</b>	<b>96.6</b>	<b>82.4</b>	<b>105.3</b>
в том числе:				
оборот розничной торговли торгующих организаций и индивидуальных предпринимателей, реализующих товары вне рынка	13404.2	97.4	81.8	105.5
продажа товаров на розничных рынках и ярмарках	536.5	79.3	99.3	101.5

**Формирование оборота розничной торговли в январе 2021 года**



- 1 – крупные организации (включая организации, не являющиеся субъектами малого предпринимательства, средняя численность которых не превышает 15 человек)
- 2- субъекты среднего предпринимательства
- 3 - малые предприятия (включая микропредприятия)
- 4 - индивидуальные предприниматели, реализующие товары вне рынка
- 5 - продажа товаров физическими лицами на розничных рынках и ярмарках

В январе 2021 года в структуре оборота розничной торговли удельный вес **пищевых продуктов, включая напитки, и табачных изделий** составил 47.1%, **непродовольственных товаров** – 52.9% (в январе 2020 года – 47.4% и 52.6% соответственно).

## ТОМСКАЯ ОБЛАСТЬ

Динамика оборота розничной торговли пищевыми продуктами, включая напитки, и табачными изделиями, непродовольственными товарами

	Пищевые продукты, включая напитки, и табачные изделия			Непродовольственные товары		
	млн. рублей	в % к		млн. рублей	в % к	
		соответствующему периоду предыдущего года	предыдущему периоду		соответствующему периоду предыдущего года	предыдущему периоду
<b>2020</b>						
январь	6543.4	106.9	72.8	7256.6	104.0	76.1
февраль	6726.6	110.0	102.0	7302.7	106.3	100.5
март	7498.1	108.6	111.0	8108.5	108.2	110.6
<b>I квартал</b>	<b>20768.1</b>	<b>108.5</b>	<b>х</b>	<b>22667.8</b>	<b>106.2</b>	<b>х</b>
апрель	6657.0	96.3	87.5	6868.7	95.8	84.3
май	6970.0	96.3	104.6	7199.1	99.1	104.5
июнь	7128.9	97.6	102.2	7404.4	100.8	102.5
<b>II квартал</b>	<b>20755.9</b>	<b>96.7</b>	<b>х</b>	<b>21472.2</b>	<b>98.6</b>	<b>х</b>
<b>I полугодие</b>	<b>41524.0</b>	<b>102.3</b>	<b>х</b>	<b>44140.0</b>	<b>102.4</b>	<b>х</b>
июль	7249.8	101.3	101.6	7635.4	102.2	102.6
август	6900.5	96.0	96.2	7480.7	97.0	97.7
сентябрь	6636.7	93.1	95.9	7197.9	95.0	95.9
<b>III квартал</b>	<b>20787.0</b>	<b>96.8</b>	<b>х</b>	<b>22314.0</b>	<b>98.0</b>	<b>х</b>
<b>9 месяцев</b>	<b>62311.0</b>	<b>100.4</b>	<b>х</b>	<b>66454.0</b>	<b>100.9</b>	<b>х</b>
октябрь	6728.5	93.8	101.2	7266.9	94.3	100.6
ноябрь	6550.4	90.0	96.8	7253.8	93.0	99.4
декабрь	8141.7	87.0	122.8	8705.0	87.7	119.4
<b>IV квартал</b>	<b>21420.6</b>	<b>90.1</b>	<b>х</b>	<b>23225.7</b>	<b>92.1</b>	<b>х</b>
<b>год</b>	<b>83731.6</b>	<b>97.5</b>	<b>х</b>	<b>89679.7</b>	<b>98.3</b>	<b>х</b>
<b>2021</b>						
январь	6568.4	95.9	80.3	7372.3	97.2	84.3

Изменение товарных запасов в организациях розничной торговли

на конец месяца

	Товарные запасы млн. рублей	Обеспеченность запасами, дней торговли
<b>2020</b>		
январь	10286.3	40
февраль	10035.9	35
март	10722.9	36
апрель	10004.5	37
май	10314.0	37
июнь	10287.4	35
июль	9519.8	32
август	9311.4	32
сентябрь	9740.4	34



	<i>Товарные запасы млн. рублей</i>	<i>Обеспеченность запасами, дней торговли</i>
октябрь	9938.5	35
ноябрь	10541.2	37
декабрь	10522.6	29
<b>2021</b>		
январь	9909.8	38

### **Рестораны, кафе и бары**

**Оборот общественного питания<sup>1)</sup>** в январе 2021 года составил 471.8 млн. рублей, или 60.4% (в сопоставимых ценах) к соответствующему периоду предыдущего года.

#### *Динамика оборота общественного питания*

	<i>Млн. рублей</i>	<i>В % к</i>	
		<i>соответствующему периоду предыдущего года</i>	<i>к предыдущему периоду</i>
<b>2020</b>			
январь	741.4	99.5	83.7
февраль	745.1	97.4	100.4
март	735.6	91.7	98.3
<b>I квартал</b>	<b>2222.1</b>	<b>96.1</b>	<b>х</b>
апрель	398.1	49.0	53.6
май	407.4	49.7	102.3
июнь	421.7	51.5	103.6
<b>II квартал</b>	<b>1227.2</b>	<b>50.1</b>	<b>х</b>
<b>I полугодие</b>	<b>3449.3</b>	<b>72.4</b>	<b>х</b>
июль	436.1	54.6	103.4
август	453.7	55.9	102.6
сентябрь	486.9	57.2	106.1
<b>III квартал</b>	<b>1376.7</b>	<b>56.1</b>	<b>х</b>
<b>9 месяцев</b>	<b>4826.0</b>	<b>66.8</b>	<b>х</b>
октябрь	478.1	55.0	97.9
ноябрь	461.4	53.7	96.1
декабрь	502.7	54.0	108.7
<b>IV квартал</b>	<b>1442.2</b>	<b>54.9</b>	<b>х</b>
<b>год</b>	<b>6268.2</b>	<b>63.4</b>	<b>х</b>
<b>2021</b>			
январь	471.8	60.4	93.7

<sup>1)</sup> Оборот ресторанов, баров, кафе, столовых при предприятиях и учреждениях, а также организаций, осуществляющих поставку продукции общественного питания.

## ТОМСКАЯ ОБЛАСТЬ

### Рынок платных услуг населению

В январе 2021 года, по предварительным данным, населению было оказано платных услуг на 4303.1 млн. рублей.

#### Динамика объема платных услуг населению

	В сопоставимых ценах в % к	
	предыдущему периоду	соответствующему периоду предыдущего года
<b>2020</b>		
январь	82.0	95.1
февраль	105.1	94.4
март	99.7	91.8
<b>I квартал</b>	<b>х</b>	<b>93.6</b>
апрель	81.7	77.3
май	96.8	78.5
июнь	103.2	80.8
<b>II квартал</b>	<b>х</b>	<b>78.9</b>
<b>I полугодие</b>	<b>х</b>	<b>86.4</b>
июль	96.2	84.4
август	107.9	90.3
сентябрь	105.6	92.8
<b>III квартал</b>	<b>х</b>	<b>88.8</b>
<b>9 месяцев</b>	<b>х</b>	<b>87.3</b>
октябрь	98.5	88.7
ноябрь	106.6	93.5
декабрь <sup>1)</sup>	111.0	89.1
<b>IV квартал<sup>1)</sup></b>	<b>х</b>	<b>90.4</b>
<b>год<sup>1)</sup></b>	<b>х</b>	<b>88.1</b>
<b>2021</b>		
январь	85.4	92.6

<sup>1)</sup> Данные изменены за счет уточнения респондентами ранее представленных данных.

В январе 2021 года в структуре платных услуг населению преобладали коммунальные, телекоммуникационные, медицинские услуги. На их долю в целом приходилось 64.9% в общем объеме платных услуг населению.

#### Объем платных услуг населению по видам услуг

	Январь 2021			
	млн. рублей	в % к		
		декабрю 2020	январю 2020	итогу
<b>Платные услуги</b>	<b>4303.1</b>	<b>85.4</b>	<b>92.6</b>	<b>100.0</b>
в том числе:				
бытовые	389.9	88.8	89.5	9.1
транспортные	169.6	79.7	56.9	3.9
почтовой связи, курьерские услуги	27.0	62.7	113.5	0.6
телекоммуникационные	788.1	104.1	98.0	18.3
жилищные	439.1	93.5	90.0	10.2

## РЫНКИ ТОВАРОВ И УСЛУГ

	Январь 2021			
	млн. рублей	в % к		
		декабрю 2020	январю 2020	итогу
коммунальные	1369.5	90.5	108.5	31.8
учреждений культуры	41.3	79.8	82.2	1.0
услуги туристских агентств, туроператоров и прочие услуги по бронированию и сопутствующие им услуги	11.9	75.3	7.1	0.3
услуги гостиниц и аналогичные услуги по предоставлению временного жилья	4.7	55.9	7.9	0.1
физической культуры и спорта	29.7	82.4	78.6	0.7
медицинские	637.0	67.4	137.5	14.8
специализированных коллективных средств размещения	10.1	124.5	33.8	0.2
ветеринарные	9.3	54.9	84.0	0.2
юридические	29.6	95.7	89.8	0.7
системы образования	243.6	67.9	71.7	5.7
услуги предоставляемые гражданам пожилого возраста и инвалидам	33.0	101.7	90.7	0.8
прочие виды платных услуг	69.8	68.4	70.9	1.6

В структуре объема бытовых услуг лидировали три вида услуг: ремонт и строительство жилья и других построек, техническое обслуживание и ремонт транспортных средств, машин и оборудования, ремонт и техническое обслуживание бытовой радиоэлектронной аппаратуры, бытовых машин и приборов, ремонт и изготовление металлоизделий, занимая суммарно 60.6% в общем объеме бытовых услуг.

### Объем бытовых услуг населению по видам услуг

	Январь 2021			
	млн. рублей	в % к		
		декабрю 2020	январю 2020	итогу
<b>Бытовые услуги</b>	<b>389.9</b>	<b>88.8</b>	<b>89.5</b>	<b>100.0</b>
в том числе: ремонт, окраска и пошив обуви	4.6	108.5	85.6	1.2

## ТОМСКАЯ ОБЛАСТЬ

	Январь 2021			
	млн. рублей	в % к		
		декабрю 2020	январю 2020	итогу
ремонт и пошив швейных, меховых и кожаных изделий, головных уборов и изделий текстильной галантереи, ремонт, пошив и вязание трикотажных изделий	16.1	58.1	в 2.0 р.	4.1
ремонт и техническое обслуживание бытовой радиоэлектронной аппаратуры, бытовых машин и приборов, ремонт и изготовление металлоизделий	35.7	77.1	122.0	9.2
техобслуживание и ремонт транспортных средств, машин и оборудования	85.2	64.1	103.6	21.9
изготовление и ремонт мебели	30.6	109.7	103.7	7.9
химическая чистка и крашение, услуги прачечных	3.0	110.2	49.1	0.8
ремонт и строительство жилья и других построек	115.1	106.1	88.5	29.5
услуги фотоателье	4.0	108.4	75.0	1.0
услуги бань и душевых	9.4	80.7	61.3	2.4
услуги парикмахерских	27.3	127.0	107.4	7.0
услуги предприятий по прокату	29.8	в 2.6 р.	76.2	7.6
ритуальные услуги	20.8	71.0	51.3	5.3
прочие виды бытовых услуг	8.3	74.0	42.0	2.1

### Оптовая торговля

В январе 2021 года **оборот оптовой торговли** (с учетом индивидуальных предпринимателей, осуществляющих деятельность в оптовой торговле), уменьшился по сравнению с январем 2020 года на 2.5% и составил 20678.5 млн. рублей.

#### Динамика оборота оптовой торговли

	Оборот оптовой торговли			В том числе оборот оптовой торговли организаций оптовой торговли		
	млн. рублей	в % к		млн. рублей	в % к	
		к соответствующему периоду прошлого года	к предыдущему периоду		к соответствующему периоду прошлого года	к предыдущему периоду
<b>2020</b>						
январь	19841.8	104.6	87.7	17955.7	109.0	89.9
февраль	20522.6	102.9	102.9	18612.9	106.2	103.2

## РЫНКИ ТОВАРОВ И УСЛУГ

	Оборот оптовой торговли			В том числе оборот оптовой торговли организаций оптовой торговли		
	млн. рублей	в % к		млн. рублей	в % к	
		к соответствующему периоду прошлого года	к предыдущему периоду		к соответствующему периоду прошлого года	к предыдущему периоду
март	25778.1	108.7	124.5	23381.8	111.9	124.5
<b>1 квартал</b>	<b>66142.5</b>	<b>105.6</b>	<b>х</b>	<b>59950.4</b>	<b>109.2</b>	<b>х</b>
апрель	23350.8	106.3	90.3	21497.1	112.2	91.7
май	24469.9	100.8	103.9	22598.5	115.6	104.2
июнь	28434.1	121.4	115.7	26279.5	133.8	115.8
<b>1 полугодие</b>	<b>142397.3</b>	<b>107.1</b>	<b>х</b>	<b>130325.5</b>	<b>115.5</b>	<b>х</b>
июль	34982.9	141.1	121.8	31886.6	147.9	120.0
август	25702.2	107.0	73.2	23252.7	108.5	72.7
сентябрь	36572.0	147.5	142.2	33921.7	159.1	147.8
<b>9 месяцев</b>	<b>239654.4</b>	<b>114.9</b>	<b>х</b>	<b>219386.5</b>	<b>122.0</b>	<b>х</b>
октябрь	26829.6	114.6	72.3	24165.3	120.1	70.3
ноябрь	29165.4	137.3	109.0	26412.1	149.7	109.6
декабрь	66161.3	в 2.6 р.	в 2.3 р.	63063.3	в 3.0 р.	в 2.4 р.
<b>январь-декабрь</b>	<b>361810.7</b>	<b>130.8</b>	<b>х</b>	<b>333027.2</b>	<b>140.1</b>	<b>х</b>
<b>2021</b>						
январь	20678.5	97.5	31.2	18710.3	97.4	29.6

В январе 2021 года оборот оптовой торговли (включая индивидуальных предпринимателей, осуществляющих деятельность в оптовой торговле) на 90.5% формировался организациями оптовой торговли, оборот которых составил 18710.3 млн. рублей и уменьшился на 2.6% относительно соответствующего месяца прошлого года.

На долю малых организаций (включая микропредприятия) приходилось 54.8% оборота оптовой торговли.

## ТОМСКАЯ ОБЛАСТЬ

### ИНСТИТУЦИОНАЛЬНАЯ СТРУКТУРА ПРОИЗВОДСТВА

#### Демография организаций

На 1 января 2021 года по сравнению с 1 января 2020 года число учтенных в Статрегистре организаций Томской области уменьшилось на 1003 единицы и составило 26208 единиц (96.3%).

*Распределение организаций по видам экономической деятельности на 1 января 2021 года*

	Число организаций		В % к числу организаций на 1 января 2020
	единиц	в % к итогу	
<b>Всего</b>	<b>26208</b>	<b>100</b>	<b>96.3</b>
в том числе:			
Сельское, лесное хозяйство, охота, рыболовство и рыбоводство	642	2.4	96.3
Добыча полезных ископаемых	136	0.5	93.2
Обрабатывающие производства	2129	8.1	94.9
Обеспечение электрической энергией, газом и паром; кондиционирование воздуха	203	0.8	96.7
Водоснабжение; водоотведение, организация сбора и утилизации отходов, деятельность по ликвидации загрязнений	166	0.6	99.4
Строительство	2673	10.2	97.4
Торговля оптовая и розничная; ремонт транспортных средств и мотоциклов	6461	24.7	92.9
Транспортировка и хранение	1953	7.5	97.9
Деятельность гостиницы и предприятий общественного питания	566	2.2	98.6
Деятельность в области информации и связи	909	3.5	98.5
Деятельность финансовая и страховая	351	1.4	93.4
Деятельность по операции с недвижимым имуществом	2572	9.8	99.2
Деятельность профессиональная, научная и техническая	2445	9.3	95.8
Деятельность административная и сопутствующие дополнительные услуги	850	3.2	95.1
Государственное управление и обеспечение военной безопасности; социальное страхование	590	2.2	98.3
Образование	906	3.5	99.7
Деятельность в области здравоохранения и социальных услуг	726	2.8	101.1
Деятельность в области культуры, спорта, организации досуга и развлечений	522	2.0	100.0
Предоставление прочих видов услуг	1402	5.3	98.9
Деятельность домашних хозяйств как работодателей; недифференцированная деятельность частных домашних хозяйств по производству товаров и оказанию услуг для собственного потребления	6	0.0	100.0

## ИНСТИТУЦИОНАЛЬНАЯ СТРУКТУРА ПРОИЗВОДСТВА

Распределение организаций по формам собственности  
на 1 января 2021 года

	Число организаций		Число организаций в % к числу организаций на 1 января 2020
	единиц	в % к итогу	
<b>Всего</b>	<b>26208</b>	<b>100</b>	<b>96.3</b>
в том числе:			
<b>Российская собственность<sup>1)</sup></b>	<b>25824</b>	<b>98.5</b>	<b>96.4</b>
из них:			
Государственная собственность	658	2.5	98.4
в том числе:			
Федеральная собственность	327	1.2	96.7
Собственность субъектов Российской Федерации	331	1.3	100.0
Муниципальная собственность	1226	4.7	98.8
Собственность общественных и религиозных организации (объединений)	1032	3.9	99.8
Частная собственность	22619	86.3	96.1
Смешанная российская собственность	247	1.0	97.2
Собственность потребительской кооперации	29	0.1	93.5
Собственность государственных корпораций	8	0.0	100.0
<b>Иностранная собственность</b>	<b>289</b>	<b>1.1</b>	<b>93.5</b>
<b>Совместная российская и иностранная собственность</b>	<b>95</b>	<b>0.4</b>	<b>81.2</b>

<sup>1)</sup> Включая собственность российских граждан, постоянно проживающих за границей.

Распределение организаций по организационно-правовым формам  
на 1 января

	2020	2021	2021 в % к 2020
<b>Всего</b>	<b>27211</b>	<b>26208</b>	<b>96.3</b>
в том числе:			
<b>Организационно-правовые формы юридических лиц, являющихся коммерческими корпоративными организациями<sup>1)</sup></b>	<b>21309</b>	<b>20292</b>	<b>95.2</b>
из них:			
Хозяйственные общества	21130	20122	95.2
в том числе:			
акционерные общества	334	310	92.8
общества с ограниченной ответственностью	20796	19812	95.3
Производственные кооперативы (артели)	36	32	88.9
Крестьянские (фермерские) хозяйства	135	133	98.5
<b>Организационно-правовые формы юридических лиц, являющихся коммерческими унитарными организациями</b>	<b>112</b>	<b>103</b>	<b>92.0</b>
в том числе:			
Унитарные предприятия, основанные на праве оперативного управления (казенные предприятия)	8	5	62.5

## ТОМСКАЯ ОБЛАСТЬ

	2020	2021	2021 в % к 2020
в том числе:			
муниципальные казенные предприятия	8	5	62.5
Унитарные предприятия, основанные на праве хозяйственного ведения	104	98	94.2
в том числе:			
федеральные государственные унитарные предприятия	4	3	75.0
государственные унитарные предприятия субъектов Российской Федерации	5	5	100.0
муниципальные унитарные предприятия	95	90	94.7
<b>Организационно-правовые формы юридических лиц, являющихся некоммерческими корпоративными организациями</b>	<b>3157</b>	<b>3167</b>	<b>100.3</b>
в том числе:			
Потребительские кооперативы	1273	1293	101.6
Общественные организации	742	739	99.6
Ассоциации (союзы)	175	172	98.3
Товарищества собственников недвижимости	955	950	99.5
Казачьи общества, внесенные в государственный реестр казачьих обществ в Российской Федерации	8	9	112.5
Общины коренных малочисленных народов Российской Федерации	4	4	100.0
<b>Организационно-правовые формы юридических лиц, являющихся некоммерческими унитарными организациями</b>	<b>2099</b>	<b>2091</b>	<b>99.6</b>
в том числе:			
Фонды	100	100	100.0
Автономные некоммерческие организации	241	256	106.2
Религиозные организации	195	195	100.0
Учреждения	1563	1540	98.5
в том числе:			
учреждения, созданные Российской Федерацией	129	124	96.1
учреждения, созданные субъектом Российской Федерации	296	293	99.0
учреждения, созданные муниципальным образованием (муниципальные учреждения)	1061	1049	98.9
частные учреждения	77	74	96.1
<b>Организационно-правовые формы организаций, созданных без прав юридического лица<sup>2)</sup></b>	<b>534</b>	<b>555</b>	<b>103.9</b>
из них:			
Филиалы юридических лиц	311	331	106.4

<sup>1)</sup> Включая хозяйствующие товарищества и прочие юридические лица, являющиеся коммерческими организациями.

<sup>2)</sup> Включая представительства юридических лиц, структурные подразделения обособленных подразделений юридических лиц, районные городские суды, мировых судей.



## ИНСТИТУЦИОНАЛЬНАЯ СТРУКТУРА ПРОИЗВОДСТВА

Характеристика демографии организаций и предприятий в разрезе муниципальных образований

	Количество зарегистрированных организаций		Количество официально ликвидированных организаций <sup>1)</sup>		Прирост (+,-) зарегистрированных предприятий и организаций
	январь-декабрь 2020	в % к январю-декабрю 2019	январь-декабрь 2020	в % к январю-декабрю 2019	
<b>Всего по области</b>	<b>1421</b>	<b>80.0</b>	<b>2461</b>	<b>69.0</b>	<b>-1040</b>
из них:					
Александровский	2	33.3	4	57.1	-2
Асиновский	16	80.0	23	53.5	-7
Бакчарский	2	в 2.0 р.	3	60.0	-1
Верхнекетский	13	108.3	6	24.0	7
Зырянский	1	20.0	5	41.7	-4
Каргасокский	2	100.0	11	122.2	-9
Кожевниковский	3	в 3.0 р.	8	42.1	-5
Колпашевский	6	75.0	23	54.8	-17
Кривошеинский	1	-	6	54.5	-5
Молчановский	4	в 4.0 р.	5	55.6	-1
Парабельский	2	66.7	9	112.5	-7
Первомайский	11	122.2	8	44.4	3
Тегульдетский	-	-	-	-	-
Томский	101	97.1	125	87.4	-24
Чаинский	1	-	4	-	-3
Шегарский	2	20.0	14	100.0	-12
г. Томск	1167	78.2	2028	69.3	-863
г. Кедровый	2	-	2	33.3	0
г. Стрежевой	18	112.5	41	78.8	-23

<sup>1)</sup> Ликвидированы по решению регистрирующего органа в соответствии с Федеральным законом от 08.08.2001г. № 129-ФЗ ст. 21.1 «О государственной регистрации юридических лиц и индивидуальных предпринимателей», как недействующие организации.

Количество организаций включенных в Статрегистр, по муниципальным образованиям на 1 января

	2020	2021	2021 в % к 2020
<b>Всего по области</b>	<b>27211</b>	<b>26208</b>	<b>96.3</b>
из них:			
Александровский	107	106	99.1
Асиновский	382	376	98.4
Бакчарский	79	76	96.2
Верхнекетский	158	165	104.4
Зырянский	104	99	95.2
Каргасокский	185	175	94.6
Кожевниковский	135	130	96.3
Колпашевский	281	262	93.2
Кривошеинский	92	86	93.5

## ТОМСКАЯ ОБЛАСТЬ

	2020	2021	2021 в % к 2020
Молчановский	85	84	98.8
Парабельский	116	113	97.4
Первомайский	177	180	101.7
Тегульдетский	46	46	100.0
Томский	1570	1545	98.4
Чаинский	70	67	95.7
Шегарский	208	198	95.2
г. Томск	21382	20549	96.1
г. Кедровый	22	22	100.0
г. Стрежевой	532	509	95.7

*Количество индивидуальных предпринимателей без образования юридического лица, включенных в Статрегистр по муниципальным образованиям на 1 января*

	2020	2021	2021 в % к 2020
<b>Всего по области</b>	<b>25863</b>	<b>23629</b>	<b>91.4</b>
из них:			
Александровский	183	156	85.2
Асиновский	686	635	92.6
Бакчарский	225	208	92.4
Верхнекетский	303	277	91.4
Зырянский	245	242	98.8
Каргасокский	425	380	89.4
Кожевниковский	332	306	92.2
Колпашевский	738	693	93.9
Кривошеинский	210	196	93.3
Молчановский	243	223	91.8
Парабельский	262	238	90.8
Первомайский	298	293	98.3
Тегульдетский	106	95	89.6
Томский	2127	2071	97.4
Чаинский	239	209	87.4
Шегарский	367	310	84.5
г. Томск	15030	13547	90.1
г. Кедровый	78	69	88.5
г. Стрежевой	1238	1128	91.1

Количество Индивидуальных предпринимателей без образования юридического лица, включенных в Статрегистр на 1 января 2021 года составляет 23629 человек, в том числе граждан России 23303 человека, иностранных граждан 326 человек.

## ИНСТИТУЦИОНАЛЬНАЯ СТРУКТУРА ПРОИЗВОДСТВА

*Распределение Индивидуальных предпринимателей без образования юридического лица по видам экономической деятельности на 1 января*

	2020	2021	В % к числу организаций на 1 января 2020
<b>Всего</b>	<b>25863</b>	<b>23629</b>	<b>91.4</b>
в том числе:			
Сельское, лесное хозяйство, охота, рыболовство и рыбоводство	959	893	93.1
Добыча полезных ископаемых	20	14	70.0
Обрабатывающие производства	1606	1424	88.7
Обеспечение электрической энергией, газом и паром; кондиционирование воздуха	15	15	100.0
Водоснабжение; водоотведение, организация сбора и утилизации отходов, деятельность по ликвидации загрязнений	65	64	98.5
Строительство	1433	1398	97.6
Торговля оптовая и розничная; ремонт автотранспортных средств и мотоциклов	9206	8190	89.0
Транспортировка и хранение	3393	2839	83.7
Деятельность гостиниц и предприятий общественного питания	755	776	102.8
Деятельность в области информации и связи	911	979	107.5
деятельность финансовая и страховая	125	128	102.4
Деятельность по операциям с недвижимым имуществом	1499	1510	100.7
Деятельность профессиональная, научная и техническая	2008	1869	93.1
Деятельность административная и сопутствующие дополнительные услуги	779	732	94.0
Государственное управление и обеспечение военной безопасности; социальное обеспечение	4	3	75.0
Образование	361	318	88.1
Деятельность в области здравоохранения и социальных услуг	180	171	95.0
Деятельность в области культуры, спорта, организации досуга и развлечений	384	362	94.3
Предоставление прочих видов услуг	2155	1941	90.1
Деятельность домашних хозяйств	5	3	60.0

## ТОМСКАЯ ОБЛАСТЬ

### ЦЕНЫ

#### Изменение цен по секторам экономики

Изменение потребительских цен в 2021 году

на конец периода, в %

	Январь 2021 к		Справочно январь 2020 к	
	декабрю 2020	январю 2020	декабрю 2019	январю 2019
Индекс потребительских цен	100.4	104.2	100.5	103.2
в том числе:				
продовольственные товары, включая алкогольные напитки	100.5	104.7	100.8	103.7
непродовольственные товары	100.4	104.6	100.1	101.3
платные услуги	100.3	103.1	100.5	104.9

### Потребительские цены

Динамика цен по Томской области в потребительском секторе

на конец периода, в % к предыдущему периоду

	Индекс по- требитель- ских цен	в том числе		
		продовольствен- ные товары	непродоволь- ственные товары	платные услуги населению
<b>2020</b>				
январь	100.5	100.8	100.1	100.5
февраль	100.5	100.7	100.1	100.6
март	100.3	100.5	100.4	99.9
I квартал	101.2	102.1	100.6	101.0
апрель	100.8	101.4	100.5	100.3
май	100.3	100.0	100.4	100.6
июнь	100.2	100.0	100.3	100.3
II квартал	101.3	101.4	101.2	101.2
июль	100.5	100.1	100.5	100.9
август	99.7	99.1	100.2	99.8
сентябрь	100.3	100.4	100.4	100.0
III квартал	100.4	99.5	101.1	100.7
октябрь	100.2	100.2	100.4	100.0
ноябрь	100.3	100.6	100.4	99.9
декабрь	100.7	101.2	100.5	100.5
декабрь 2020 в % к декабрю 2019	104.3	105.0	104.3	103.4
<b>2021</b>				
январь	100.4	100.5	100.4	100.3

*Максимальное и минимальное изменение цен в январе 2021 года  
на отдельные группы продовольственных товаров по Томской области*

*в % к предыдущему месяцу*

Наименование группы	Индекс цен в среднем по группе	Максимальное и минимальное изменение цен внутри группы	
		Товары	индекс цен
Мясо и птица	101.1	Окорочка куриные	106.0
		Баранина (кроме бескостного мяса)	96.8
Колбасные изделия и продукты из мяса и птицы	99.8	Кулинарные изделия из птицы	101.3
		Колбаса вареная	95.7
Рыбoproductы	100.5	Соленые и копченые деликатесные продукты из рыбы	101.8
		Филе сельди соленое	97.2
Масло и жиры	102.4	Масло сливочное	103.1
		Масло оливковое	99.4
Молоко и молочная продукция	100.0	Сырki творожные, глазированные шо- коладом	104.0
		Сливки питьевые	95.7
Сыры	101.3	Сыры сычужные твердые и мягкие	101.5
		Сыры плавленые	100.0
Консервы овощные	99.3	Консервы овощные для детского пита- ния	104.2
		Овощи натуральные консервированные, маринованные	98.6
Консервы фруктово- ягодные	100.0	Соки фруктовые	100.4
		Консервы фруктово-ягодные для дет- ского питания	97.7
Кондитерские изделия	99.4	Печенье	104.6
		Шоколад	85.7
Варенье, джем, повидло, мед	100.1	Варенье, джем, повидло	100.3
		Мёд пчелиный натуральный	100.0
Чай, кофе, какао	101.5	Чай черный байховый	106.4
		Чай зеленый	100.0
Соль, соус, специи, концентраты	100.5	Перец черный (горошек)	104.2
		Соль поваренная пищевая	94.8
Хлеб и хлебобулочные изделия	100.5	Хлеб и булочные изделия из пшеничной муки 1 и 2 сортов	101.7
		Хлопья из злаков (сухие завтраки)	97.9
Крупа и бобовые	100.2	Крупы овсяная и перловая	107.6
		Крупа гречневая-ядрица	98.3
Флодоовощная продукция, включая картофель	102.7	Помидоры свежие	115.8
		Апельсины	92.7
Алкогольные напитки	99.6	Пиво зарубежных торговых марок	113.4
		Коньяк	95.1

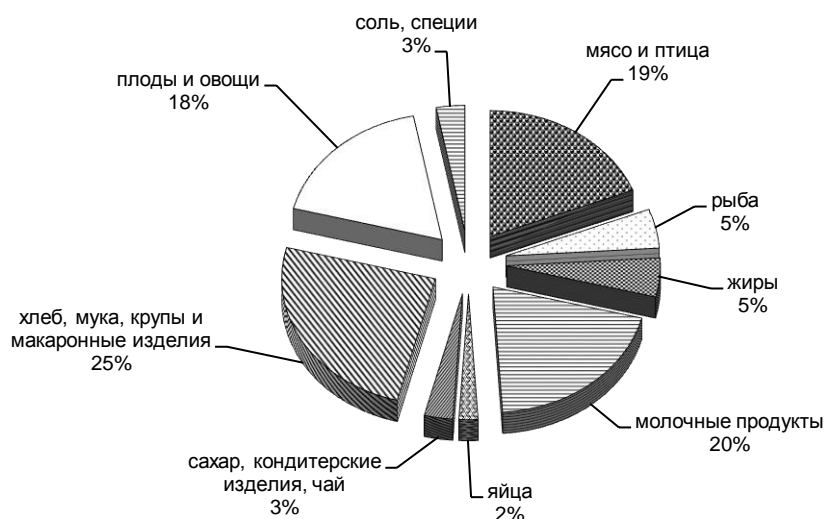
В январе снижение цен отмечалось на шоколад – на 14.3%, апельсины – на 7.3%, огурцы свежие – на 5.6%, соль поваренную пищевую – на 5.2%, коньяк ординарный отечественный – на 4.9%, сливки питьевые, колбасы вареные – на 4.3%, йогурт – на 3.8%, зефир, пастилу – на 3.6%, вино виноградное столовое (сухое, полусухое, полусладкое) крепостью до 14% об.спирта и содержанием до 8% сахара – на 3.5%, баранину (кроме бескостного мяса), кетчуп – на 3.2%, филе сельди соленое –

## ТОМСКАЯ ОБЛАСТЬ

на 2.8%, сельдь соленую – на 2.7%, конфеты мягкие, глазированные шоколадом, напитки газированные – на 2.6%, консервы фруктово-ягодные для детского питания – на 2.3%, вермишель – на 2.2%, хлопья из злаков (сухие завтраки) – на 2.1%, макаронные изделия из пшеничной муки высшего сорта, муку пшеничную, грибы свежие – на 2.0%, воду минеральную – на 1.9%, смеси сухие молочные для детского питания – на 1.8%, крупу гречневую-ядрицу – на 1.7%, филе рыбное – на 1.6%, консервы рыбные в томатном соусе, ягоды замороженные – на 1.5%, овощи натуральные консервированные, маринованные – на 1.4%, вино игристое отечественное – на 1.2%, сухие супы в пакетах – на 0.8%, молоко питьевое цельное пастеризованное 2,5-3,2% жирности – на 0.7%, масло оливковое – на 0.6%, сухофрукты, творог жирный – на 0.4%, яйца куриные – на 0.3%, кальмары мороженые, пельмени, манты, ravioli – на 0.2%.

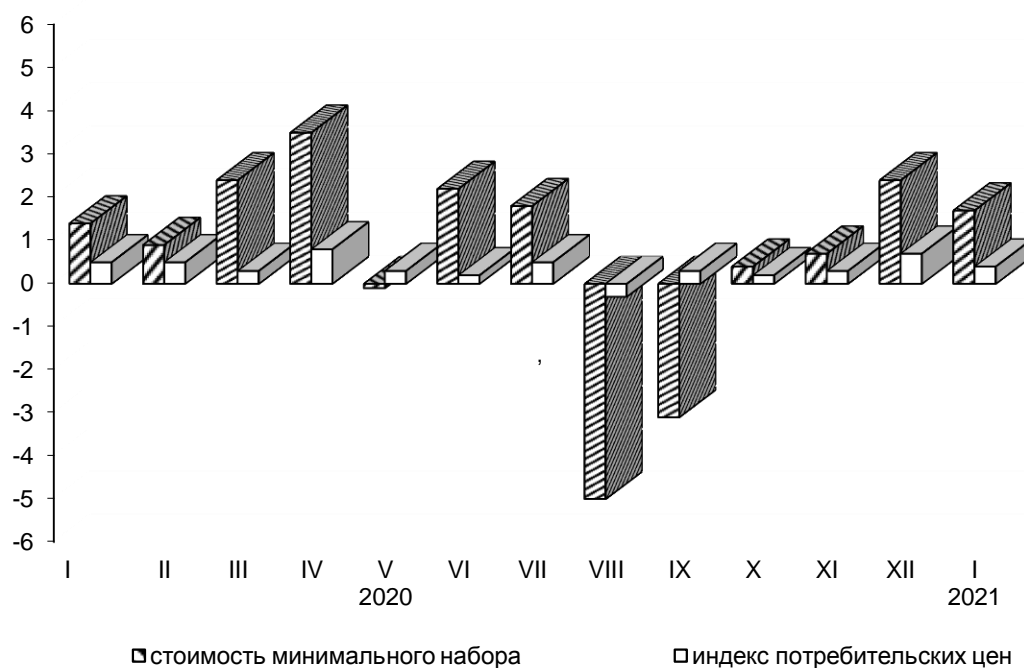
Стоимость условного (минимального) набора продуктов питания в январе 2021 года в Томской области составила 4373.52 рублей в расчете на месяц и по сравнению с декабрем 2020 года увеличилась на 1.7%, по городу Томску соответственно составила 4301.23 рублей и увеличилась к декабрю 2020 года на 1.7%.

### Структура стоимости условного (минимального) набора продуктов питания в январе 2021 года

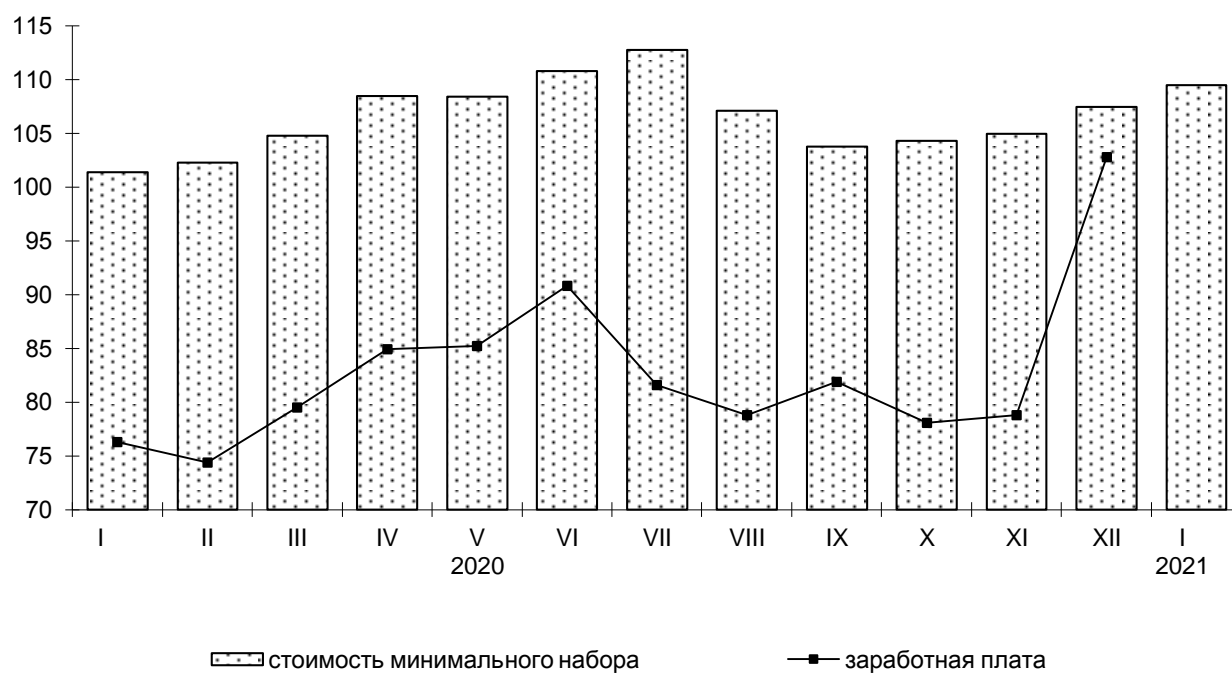


В среднем по России стоимость условного (минимального) набора продуктов питания в январе 2021 года составила 4507.38 рублей в расчете на месяц и по сравнению с декабрем 2020 года увеличилась на 1.3%.

**Динамика изменения стоимости условного (минимального) набора продуктов питания и потребительских цен на товары и услуги по Томской области в 2020 и 2021 годах (на конец месяца в % к предыдущему месяцу)**



**Изменение стоимости условного (минимального) набора продуктов питания и номинальной заработной платы на предприятиях области с учетом малого бизнеса в 2020 и 2021 годах (в % к декабрю 2019 года)**



## ТОМСКАЯ ОБЛАСТЬ

Цены на условный (минимальный) набор продуктов питания и соотношение этих цен с ценой на говядину по Томской области

	Средняя цена, в рублях за килограмм		Соотношение цены продукта к цене одного килограмма говядины, %	
	январь 2020	январь 2021	январь 2020	январь 2021
Говядина (кроме бескостного мяса)	366.74	391.74	100	100
Баранина (кроме бескостного мяса)	437.99	472.75	119	121
Свинина (кроме бескостного мяса)	293.88	296.23	80	76
Куры	147.49	146.65	40	37
Рыба мороженая	180.89	177.01	49	45
Сельдь соленая	182.91	177.27	50	45
Молоко цельное пастеризованное	60.39	59.83	16	15
Сметана	178.81	188.77	49	48
Масло сливочное	488.18	507.44	133	130
Творог нежирный	258.26	255.14	70	65
Сыры сычужные твердые и мягкие	455.72	468.33	124	120
Яйца, 10 штук	60.63	70.11	17	18
Маргарин	138.24	160.40	38	41
Масло подсолнечное	103.36	131.12	28	33
Горох и фасоль	41.59	49.00	11	13
Мука пшеничная в/с	32.46	38.02	9	10
Рис	70.36	77.09	19	20
Пшено	68.29	54.45	19	14
Хлеб и булочные изделия из пшеничной муки 1 и 2 сортов	46.83	50.40	13	13
Хлеб из ржаной муки и из смеси муки ржаной и пшеничной	56.19	60.58	15	15
Вермишель	58.85	66.97	16	17
Картофель	18.92	26.76	5	7
Капуста	22.07	18.28	6	5
Огурцы свежие	157.68	163.78	43	42
Морковь	30.26	36.45	8	9
Лук репчатый	22.07	24.93	6	6
Яблоки	114.98	127.02	31	32
Сахар-песок	35.42	52.22	10	13
Карамель	161.67	176.87	44	45
Печенье	138.60	157.31	38	40
Соль	14.15	13.31	4	3
Чай черный байховый	590.17	679.30	161	173
Перец черный (горошек)	1890.70	2034.48	516	519



**Максимальное и минимальное изменение цен в январе 2021 года  
на отдельные группы непродовольственных товаров**

*в % к предыдущему месяцу*

Наименование группы	Индекс цен в среднем по группе	Максимальное и минимальное изменение цен внутри группы	
		товары	индекс цен
Ткани	100.1	Ткани хлопчатобумажные	100.1
		Ткани шерстяные	100.0
Одежда	100.0	Одежда мужская	100.0
		Одежда детская	99.6
Трикотажные изделия	99.3	Бельевой трикотаж	99.5
		Верхний трикотаж	99.3
Чулочно-носочные изделия	99.5	Носки мужские	100.2
		Колготки женские эластичные	99.0
Обувь кожаная, текстильная и комбинированная	99.3	Обувь кроссовая и спортивная для взрослых	100.0
		Обувь детская	98.6
Моющие и чистящие средства	99.4	Мыло туалетное	102.7
		Дезинфицирующее средство для поверхностей	86.5
Парфюмерно-косметические товары	96.5	Тушь для ресниц	103.4
		Туалетная вода	87.0
Галантерея	99.6	Бритвенные станки одноразовые	106.0
		Щетка зубная	95.3
Табачные изделия	100.1	Сигареты с фильтром отечествен- ные	100.2
		Сигареты с фильтром зарубежных торговых марок	100.0
Мебель	100.2	Стул с мягким сиденьем	101.0
		Матрас для взрослых	98.5
Металлическая посуда и ме- таллические предметы до- машнего обихода	101.8	Кастрюля из эмалированной или нержавеющей стали	103.5
		Комплект столовых приборов из нержавеющей стали	100.0
Электротовары и другие бытовые приборы	99.7	Машина швейная	102.5
		Электрочайник	94.9
Инструменты и оборудова- ние	101.0	Дрель электрическая	102.4
		Триммер электрический	97.2
Бумажно-беловые товары	99.4	Тетрадь школьная	101.3
		Прокладки женские гигиенические	97.4
Велосипеды и мотоциклы	101.4	Мотоцикл без коляски, скутер	103.4
		Велосипед дорожный для взрослых	100.0
Телерадиотовары	104.9	Телевизор цветного изображения	105.0
		Флеш-накопитель USB	97.8
Персональные компьютеры	100.0	Компьютер планшетный	101.1
		Компьютер персональный перенос- ной (ноутбук)	98.5
Средства связи	102.9	Наушники беспроводные	104.4
		Телефонный аппарат стационарный	100.6
Товары для физической культуры, спорта и туризма	98.3	Коньки роликовые	100.0
		Мяч футбольный	96.5

## ТОМСКАЯ ОБЛАСТЬ

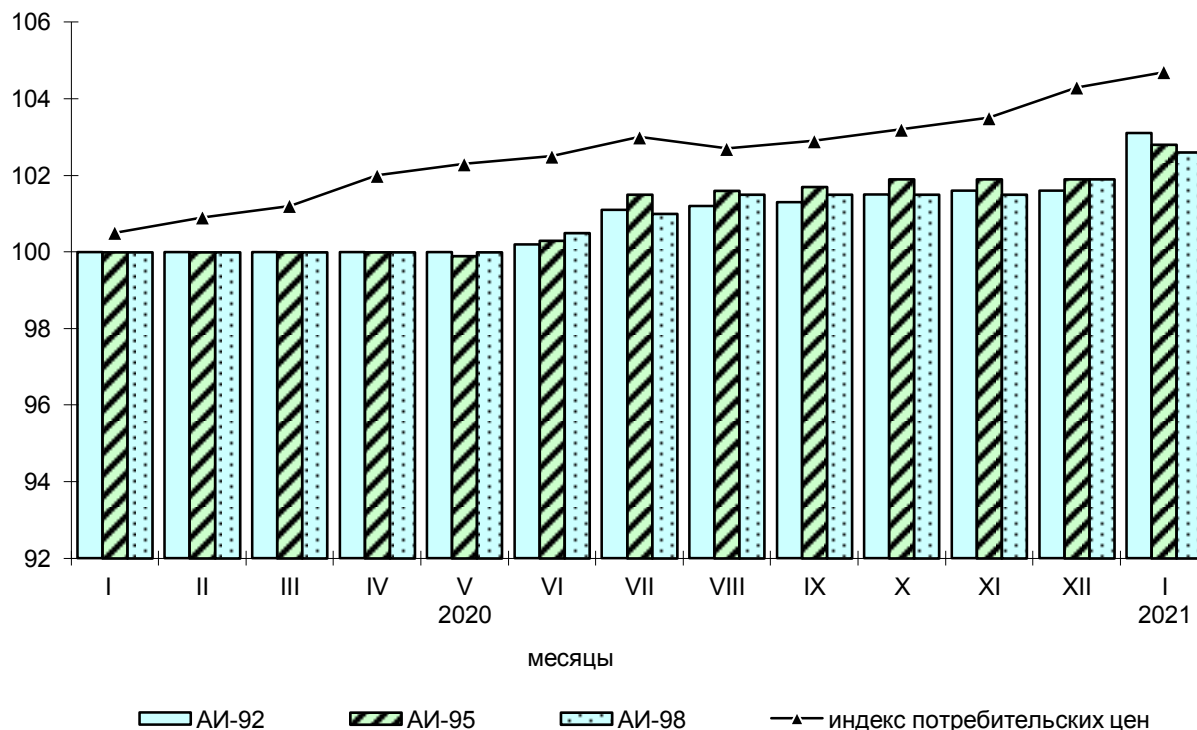
Наименование группы	Индекс цен в среднем по группе	Максимальное и минимальное изменение цен внутри группы	
		товары	индекс цен
Строительные материалы	102.1	Плиты древесностружечные, ориентированно-стружечные Рубероид	110.0 99.8
Легковые автомобили	100.8	Легковой автомобиль отечественный новый Шины для легкового автомобиля	102.3 99.8
Медицинские товары	99.6	Бромгексин Антисептик для рук	103.5 88.4
Садоводство	100.3	Земля для растений Свежесрезанные цветы	101.2 100.0

Изменение цен на рынке автомобильного бензина в 2021 году составило:

в %

	Январь 2021 к	
	декабрю 2020	январю 2020
Бензин	101.2	102.9
марки АИ-92	101.5	103.1
марки АИ-95	100.9	102.9
марки АИ-98	100.7	102.6

Изменение цен на бензин на потребительском рынке  
(в % к декабрю 2019 года)



**Максимальное и минимальное изменение цен и тарифов в январе 2021 года на отдельные виды платных услуг**

*в % к предыдущему месяцу*

Наименование группы	Индекс цен и тарифов в среднем по группе	Максимальное и минимальное изменение цен внутри группы	
		услуги	индекс цен
Бытовые услуги	100.4	Ремонт, пошив одежды и обуви	102.1
		Услуги фотоателье	100.0
Услуги пассажирского транспорта	99.2	Городской электрический транспорт	104.6
		Железнодорожный транспорт	81.4
Услуги связи	100.1	Почтовая связь	103.6
		Услуги телевидения	100.0
Жилищно-коммунальные услуги	100.3	Жилищные услуги	101.1
		Коммунальные услуги	100.0
Услуги организаций культуры	103.0	Кинотеатры	107.9
		Музеи и выставки	100.0
Медицинские услуги	101.0	Первичный консультативный осмотр больного у стоматолога	107.0
		Гастроскопия (ФГДС, ЭГДС)	100.0
Услуги страхования	100.4	Годовая стоимость полиса добровольного страхования легкового автомобиля от стандартных рисков (КАСКО)	100.9
		Годовая стоимость полиса добровольного страхования жилья от стандартных рисков	100.0
Услуги физической культуры и спорта	100.2	Занятия в группах общей физической подготовки	100.5
		Занятия в плавательных бассейнах	100.0
Услуги в сфере туризма	99.4	Услуги в сфере зарубежного туризма	100.0
		Услуги в сфере внутреннего туризма	99.2

**Цены и тарифы на жилищно-коммунальные услуги в январе 2021 года сложились следующим образом:**

	В рублях	В % к предыдущему месяцу	В % к соответствующему месяцу предыдущего года
Содержание и ремонт жилья в государственном и муниципальном жилищных фондах, м <sup>2</sup> общей площади	18.16	100.3	100.5
Содержание, ремонт жилья для граждан-собственников жилья в результате приватизации, граждан-собственников жилых помещений по иным основаниям, м <sup>2</sup> общей площади	18.15	100.2	100.4
Наем жилых помещений в государственном и муниципальном жилищных фондах, м <sup>2</sup> общей площади	9.67	100.1	100.0
Услуги по организации и выполнению работ по эксплуатации домов ЖК, ЖСК, ТСЖ, м <sup>2</sup> общей площади	18.00	100.0	100.8

## ТОМСКАЯ ОБЛАСТЬ

	<i>В рублях</i>	<i>В % к предыдущему месяцу</i>	<i>В % к соответствующему месяцу предыдущего года</i>
Взносы на капитальный ремонт, м <sup>2</sup> общей площади	7.74	103.8	103.8
Проживание в студенческом общежитии, месяц	563.80	100.0	100.0
Водоснабжение холодное, м <sup>3</sup>	46.96	100.0	106.0
Водоотведение, м <sup>3</sup>	37.85	100.0	107.0
Обращение с твердыми коммунальными отходами, с человека	68.12	99.8	102.4
Отопление, Гкал	2096.91	100.0	105.8
Водоснабжение горячее, м <sup>3</sup>	171.13	100.0	106.6
Электроэнергия в квартирах без электроплит за минимальный объем потребления, 100 кВт-ч	366.00	100.0	104.6
Электроэнергия в квартирах с электроплитами за минимальный объем потребления, 100 кВт-ч	256.00	100.0	104.5
Газ сетевой, месяц с человека	70.59	100.0	102.3
Газ сетевой с использованием счетчиков индивидуального учета, м <sup>3</sup>	5.43	100.0	102.3
Газ сжиженный, месяц с человека	265.45	100.0	100.0
Газ сжиженный с использованием счетчиков индивидуального учета, м <sup>3</sup>	85.79	100.0	100.0

*Изменение потребительских цен за январь 2021 года по регионам Сибирского федерального округа характеризуется следующими данными:*

*в % к предыдущему месяцу*

	Сводный индекс	Все товары	в том числе		Платные услуги	Сводный индекс за январь 2021 в % к январю 2020
			продовольственные товары, вкл. алкогольные напитки	непродовольственные товары		
Республика Алтай	100.3	100.3	100.4	100.2	100.4	104.2
Республика Тыва	100.6	100.7	100.8	100.7	100.3	105.4
Республика Хакасия	100.7	100.8	101.0	100.7	100.1	106.6
Алтайский край	100.7	101.0	101.3	100.6	99.7	105.5
Красноярский край	100.6	100.7	100.8	100.7	100.1	105.1
Иркутская область	100.5	100.7	100.6	100.7	100.0	105.4
Кемеровская область - Кузбасс	100.7	100.8	100.9	100.7	100.6	105.2
Новосибирская область	100.4	100.6	100.7	100.5	99.5	104.5
Омская область	100.7	100.9	101.0	100.7	100.3	105.5
<b>Томская область</b>	<b>100.4</b>	<b>100.5</b>	<b>100.5</b>	<b>100.4</b>	<b>100.3</b>	<b>104.2</b>

В среднем по России индекс цен на товары и услуги на потребительском рынке в январе 2021 года по отношению к декабрю 2020 года составил 100.7%, в том числе на продовольственные товары – 101.0%, на непродовольственные товары – 100.5%, на платные услуги – 100.4%.

**Сводные индексы потребительских цен по регионам Сибирского федерального округа январь 2021 года в % к декабрю 2020 года**



*Стоимость фиксированного набора потребительских товаров и услуг для проведения межрегиональных сопоставлений по регионам Сибирского федерального округа и в среднем по России на конец января 2021 года*

	Стоимость набора, рублей в расчете на месяц	Изменение стоимости набора, в % к	
		декабрю 2020	январю 2020
<b>Российская Федерация</b>	<b>17347.68</b>	<b>100.6</b>	<b>106.5</b>
<b>Сибирский Федеральный округ</b>	<b>15798.47</b>	<b>100.6</b>	<b>105.3</b>
Республика Алтай	17343.63	100.1	106.1
Республика Тыва	15192.76	100.6	106.4
Республика Хакасия	16479.00	100.5	106.8
Алтайский край	15750.13	100.8	107.0
Красноярский край	17131.41	100.4	105.2
Иркутская область	15845.08	100.9	104.2
Кемеровская область - Кузбасс	14902.04	100.7	106.4
Новосибирская область	16297.99	100.6	104.9
Омская область	15040.33	100.6	105.8
<b>Томская область</b>	<b>16502.21</b>	<b>100.7</b>	<b>104.3</b>

## ТОМСКАЯ ОБЛАСТЬ

### Изменение стоимости фиксированного набора потребительских товаров и услуг по регионам Сибирского федерального округа январь 2021 года в % к декабрю 2020 года



## Цены производителей

на конец периода, в %

	Январь 2021 к		Справочно январь 2020 к	
	декабрю 2020	январю 2021	декабрю 2019	январю 2020
Индекс цен производителей промышленных товаров <sup>1)</sup>	108.3	107.8	98.3	100.3
Сводный индекс цен на продукцию (затраты, услуги) инвестиционного назначения	102.3	110.2	99.3	102.9
Индекс тарифов на грузовые перевозки	91.1	90.6	96.7	104.3
Индекс цен производителей сельскохозяйственной продукции	104.7	105.3	105.7	97.8

<sup>1)</sup> На товары, предназначенные для реализации на внутреннем рынке, по видам деятельности «Добыча полезных ископаемых», «Обрабатывающие производства», «Обеспечение электрической энергией, газом и паром; кондиционирование воздуха», «Водоснабжение; водоотведение, организация сбора и утилизации отходов, деятельность по ликвидации загрязнений».

## ЦЕНЫ

В январе 2021 года индекс цен производителей промышленных товаров<sup>1)</sup> по Томской области составил 108.3%, в том числе индекс добычи полезных ископаемых – 115.0%, производителей продукции обрабатывающих производств – 104.7%, обеспечение электрической энергией, газом и паром; кондиционирование воздуха – 99.5 %, водоснабжение; водоотведение, организация сбора и утилизации отходов, деятельность по ликвидации загрязнений – 100.0%.

### Изменение цен производителей промышленных товаров

на конец периода, в %

	Всего		в том числе по видам экономической деятельности							
	к предыдущему периоду	к декабрю предыдущего года	добыча полезных ископаемых		обрабатывающие производства		обеспечение электрической энергией, газом и паром; кондиционирование воздуха		водоснабжение, водоотведение, организация сбора и утилизации отходов, деятельность по ликвидации загрязнений	
			к предыдущему периоду	к декабрю предыдущего года	к предыдущему периоду	к декабрю предыдущего года	к предыдущему периоду	к декабрю предыдущего года	к предыдущему периоду	к декабрю предыдущего года
<b>2020</b>										
январь	98.3	98.3	97.2	97.2	99.2	99.2	99.9	99.9	100.0	100.0
февраль	98.9	97.3	96.6	93.9	101.7	100.8	98.9	98.8	100.0	100.0
март	99.8	97.0	99.7	93.6	99.6	100.4	100.4	99.2	100.0	100.0
апрель	70.9	68.8	42.2	39.5	94.5	94.8	99.3	98.5	100.0	100.0
май	96.2	66.2	89.5	35.3	98.2	93.1	100.5	99.0	100.0	100.0
июнь	113.0	74.8	142.1	50.2	104.2	97.0	99.6	98.6	100.0	100.0
июль	124.3	93.0	164.4	82.6	105.6	102.4	104.3	102.8	105.9	105.9
август	100.8	93.8	102.0	84.2	100.0	102.3	100.0	102.9	100.0	105.9
сентябрь	100.4	94.1	100.4	84.6	100.4	102.8	100.0	102.9	100.0	105.9
октябрь	98.9	93.1	96.6	81.7	101.0	103.8	99.4	102.2	100.0	105.9
ноябрь	101.9	94.8	104.0	85.0	100.4	104.2	100.1	102.3	100.0	105.9
декабрь	103.1	97.7	105.0	89.2	102.0	106.2	100.5	102.8	100.0	105.9
<b>2021</b>										
январь	108.3	108.3	115.0	115.0	104.7	104.7	99.5	99.5	100.0	100.0

<sup>1)</sup> На товары, предназначенные для реализации на внутреннем рынке, по видам деятельности «Добыча полезных ископаемых», «Обрабатывающие производства», «Обеспечение электрической энергией, газом и паром; кондиционирование воздуха», «Водоснабжение; водоотведение, организация сбора и утилизации отходов, деятельность по ликвидации загрязнений».

## ТОМСКАЯ ОБЛАСТЬ

### Индексы цен производителей по отдельным видам экономической деятельности

на конец периода, в %

	<i>Добыча полезных ископаемых</i>			
	<i>добыча сырой нефти и природного газа</i>		<i>добыча прочих полезных ископаемых</i>	
	<i>к предыдущему периоду</i>	<i>к декабрю предыдущего года</i>	<i>к предыдущему периоду</i>	<i>к декабрю предыдущего года</i>
<b>2020</b>				
январь	96.8	96.8	100.0	100.0
февраль	96.1	93.1	100.0	100.0
март	99.7	92.8	100.0	100.0
апрель	33.8	31.3	100.0	100.0
май	85.0	26.6	102.0	102.0
июнь	163.4	43.5	101.2	103.2
июль	184.3	80.2	100.0	103.2
август	102.3	82.1	99.5	102.7
сентябрь	100.5	82.5	100.0	102.7
октябрь	96.1	79.2	100.0	102.7
ноябрь	104.7	83.0	100.0	102.7
декабрь	105.8	87.7	100.0	102.7
<b>2021</b>				
январь	113.4	113.4	100.0	100.0

	<i>Обрабатывающие производства</i>							
	<i>производство пищевых продуктов</i>		<i>обработка древесины и производство изделий из дерева и пробки, кроме мебели, производство изделий из соломки и материалов для плетения</i>		<i>производство химических веществ и химических продуктов</i>		<i>производство электрического оборудования</i>	
	<i>к предыдущему периоду</i>	<i>к декабрю предыдущего года</i>	<i>к предыдущему периоду</i>	<i>к декабрю предыдущего года</i>	<i>к предыдущему периоду</i>	<i>к декабрю предыдущего года</i>	<i>к предыдущему периоду</i>	<i>к декабрю предыдущего года</i>
<b>2020</b>								
январь	100.0	100.0	99.5	99.5	93.1	93.1	100.1	100.1
февраль	98.4	98.4	113.1	112.6	100.0	93.1	99.9	100.0
март	100.5	99.0	98.3	110.7	100.0	93.1	100.9	100.9
апрель	102.6	101.5	98.6	109.1	88.7	82.5	102.5	103.3
май	102.7	104.3	100.5	109.6	99.9	82.5	100.2	103.6
июнь	99.3	103.5	83.5	91.6	100.0	82.5	100.6	104.2
июль	100.4	103.9	116.2	106.4	100.0	82.5	113.0	117.7
август	102.1	106.1	89.7	95.5	100.0	82.5	100.5	118.3
сентябрь	98.4	104.4	100.1	95.6	100.0	82.5	103.2	122.0
октябрь	100.3	104.7	115.3	110.2	100.0	82.5	101.9	124.4
ноябрь	100.4	105.2	99.7	109.9	106.6	87.9	102.9	128.0



## ЦЕНЫ

	<i>Обрабатывающие производства</i>							
	<i>производство пищевых продуктов</i>		<i>обработка древесины и производство изделий из дерева и пробки, кроме мебели, производство изделий из соломы и материалов для плетения</i>		<i>производство химических веществ и химических продуктов</i>		<i>производство электрического оборудования</i>	
	<i>к предыдущему периоду</i>	<i>к декабрю предыдущего года</i>	<i>к предыдущему периоду</i>	<i>к декабрю предыдущего года</i>	<i>к предыдущему периоду</i>	<i>к декабрю предыдущего года</i>	<i>к предыдущему периоду</i>	<i>к декабрю предыдущего года</i>
декабрь	100.4	105.7	102.0	112.0	100.0	87.9	104.0	133.2
<b>2021</b>								
январь	101.4	101.4	101.2	101.2	124.3	124.3	100.5	100.5

	<i>Обеспечение электрической энергией, газом и паром; кондиционирование воздуха</i>			
	<i>производство, передача и распределение электроэнергии</i>		<i>производство, передача и распределение пара и горячей воды; кондиционирование воздуха</i>	
	<i>к предыдущему периоду</i>	<i>к декабрю предыдущего года</i>	<i>к предыдущему периоду</i>	<i>к декабрю предыдущего года</i>
<b>2020</b>				
январь	100.9	100.9	99.0	99.0
февраль	97.7	98.6	100.0	99.0
март	100.9	99.5	100.0	99.0
апрель	98.4	97.9	100.0	99.0
май	101.1	98.9	100.0	99.0
июнь	99.2	98.1	100.0	99.0
июль	101.6	99.6	106.6	105.5
август	100.0	99.7	100.0	105.5
сентябрь	100.1	99.7	100.0	105.5
октябрь	98.6	98.3	100.0	105.5
ноябрь	100.2	98.5	100.0	105.5
декабрь	101.1	99.6	100.0	105.5
<b>2021</b>				
январь	99.2	99.2	99.9	99.9

	<i>Водоснабжение; водоотведение, организация сбора и утилизации отходов, деятельность по ликвидации загрязнений</i>			
	<i>забор, очистка и распределение воды</i>		<i>сбор и обработка сточных вод</i>	
	<i>к предыдущему периоду</i>	<i>к декабрю предыдущего года</i>	<i>к предыдущему периоду</i>	<i>к декабрю предыдущего года</i>
<b>2020</b>				

## ТОМСКАЯ ОБЛАСТЬ

	<i>Водоснабжение; водоотведение, организация сбора и утилизации отходов, деятельность по ликвидации загрязнений</i>			
	<i>забор, очистка и распределение воды</i>		<i>сбор и обработка сточных вод</i>	
	<i>к предыдущему периоду</i>	<i>к декабрю предыдущего года</i>	<i>к предыдущему периоду</i>	<i>к декабрю предыдущего года</i>
январь	100.0	100.0	100.0	100.0
февраль	100.0	100.0	100.0	100.0
март	100.0	100.0	100.0	100.0
апрель	100.0	100.0	100.0	100.0
май	100.0	100.0	100.0	100.0
июнь	100.0	100.0	100.0	100.0
июль	105.5	105.5	106.4	106.4
август	100.0	105.5	100.0	106.4
сентябрь	100.0	105.5	100.0	106.4
октябрь	100.0	105.5	100.0	106.4
ноябрь	100.0	105.5	100.0	106.4
декабрь	100.0	105.5	100.0	106.4
<b>2021</b>				
январь	100.0	100.0	100.0	100.0

**Сводный индекс цен на продукцию (затраты, услуги) инвестиционного назначения в январе 2021 года по Томской области составил 102.3%.**

*Изменение цен по элементам технологической структуры в строительстве*

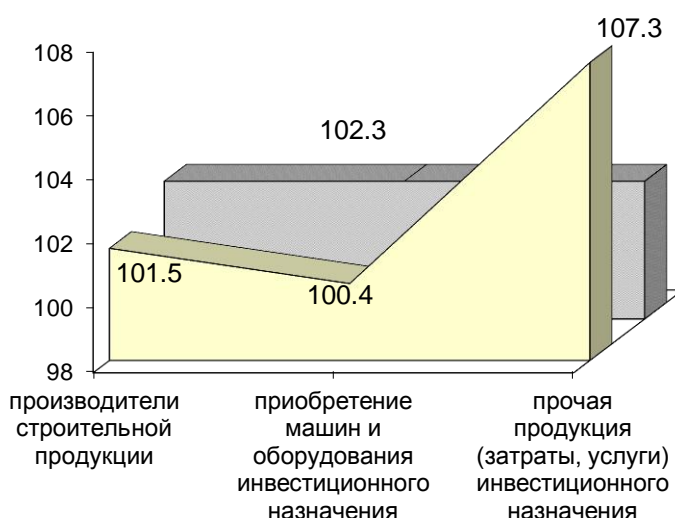
*на конец периода, в % к предыдущему периоду*

	<i>Сводный индекс цен на продукцию (затраты, услуги) инвестиционного назначения</i>	<i>в том числе</i>		
		<i>индекс цен производителей на строительную продукцию</i>	<i>индекс цен приобретения машин и оборудования инвестиционного назначения</i>	<i>индекс цен на прочую продукцию (затраты, услуги) инвестиционного назначения</i>
<b>2020</b>				
январь	99.3 <sup>1)</sup>	99.7	99.2 <sup>1)</sup>	98.8
февраль	100.4	99.8	101.8	99.1
март	102.7	100.9	106.8	99.6
I квартал	102.4	100.4	107.9	97.5
апрель	94.5	100.2	101.2	75.4
май	99.1	100.8	98.7	96.8
июнь	102.0	100.4	97.8	111.0
II квартал	95.5	101.4	97.7	81.0
июль	105.7	100.0	101.6	121.0
август	101.3	101.3	101.8	100.7
сентябрь	100.7	100.8	100.9	100.4
III квартал	107.8	102.1	104.4	122.3
октябрь	100.6	100.9	101.2	99.2
ноябрь	100.6	100.7	99.7	101.7
декабрь	100.2	100.3	98.6	102.6
декабрь 2020 в % к декабрю 2019	106.9	105.9	109.3	100.1
<b>2021</b>				

	Сводный индекс цен на продукцию (затраты, услуги) инвестиционного назначения	в том числе		
		индекс цен производителей на строительную продукцию	индекс цен приобретения машин и оборудования инвестиционного назначения	индекс цен на прочую продукцию (затраты, услуги) инвестиционного назначения
январь	102.3	101.5	100.4	107.3

<sup>1)</sup> Данные изменены в связи с уточнением респондентами ранее представленной информации.

**Изменение цен по элементам технологической структуры в строительстве в январе 2021 года (в % к предыдущему месяцу)**



- индекс цен по элементам технологической структуры в строительстве
- индекс цен на продукцию (затраты, услуги) инвестиционного назначения

**Индекс цен приобретения отдельных видов строительных материалов в январе 2021 года по Томской области составил 100.3%.**

*Изменение цен приобретения отдельных видов строительных материалов*

*на конец периода, в % к предыдущему периоду*

	Строительные материалы – всего	Кирпич керамический неогнеупорный строительный	Плитки керамические глазурованные для внутренней облицовки стен	Линолеум и твердые полимерные материалы для покрытия пола, т.е. упругие напольные покрытия, такие как виниловое покрытие, линолеум и аналогичные изделия	Стекло листовое литое, прокатное, тянутое или выдувное, но не обработанное другим способом	Цементы общестроительные
<b>2020</b>						

## ТОМСКАЯ ОБЛАСТЬ

	Строительные материалы – всего	Кирпич керамический неогнеупорный строительный	Плитки керамические глазурованные для внутренней облицовки стен	Линолеум и твердые полимерные материалы для покрытия пола, т.е. упругие напольные покрытия, такие как виниловое покрытие, линолеум и аналогичные изделия	Стекло листовое литое, прокатное, тянутое или выдувное, но не обработанное другим способом	Цементы общестроительные
январь	99.4	100.0	100.9	94.9	105.7	94.5
февраль	100.8	102.9	100.0	93.9	92.0	99.6
март	101.3	100.0	100.0	96.4	100.6	99.1
I квартал	101.5	102.9	100.9	85.9	97.8	93.3
апрель	98.6	100.0	100.0	97.2	94.4	99.7
май	102.3	99.6	97.9	97.4	93.0	109.8
июнь	99.1	100.0	94.9	100.0	114.3	105.8
II квартал	100.0	99.6	92.9	94.7	100.3	115.8
июль	98.1	100.0	101.6	98.1	89.7	100.3
август	103.7	106.4	98.7	100.0	100.0	99.3
сентябрь	99.9	120.6	100.0	100.0	115.8	99.9
III квартал	101.6	128.3	100.3	98.1	103.9	99.5
октябрь	99.8	100.0	100.0	102.1	93.5	99.4
ноябрь	100.4	100.0	100.0	101.6	110.6	100.1
декабрь	101.3	100.0	100.0	112.7	115.1	100.0
декабрь 2020 в % к декабрю 2019	104.6	131.5	94.0	93.3	121.3	106.8
<b>2021</b>						
январь	100.3	100.0	100.0	100.0	108.2	100.0

Соотношение цен приобретения основных строительных материалов с ценой на кирпич керамический

в %

	Бетон, готовый для заливки (товарный бетон)	Растворы строительные	Щебень	Пески природные, не включенные в другие группировки	Цементы общестроительные
<b>2020</b>					
январь	47	36	20	4	59
февраль	44	39	21	5	59
март	45	39	23	6	54
апрель	45	38	22	5	53
май	45	37	25	9	60
июнь	46	38	26	23	62
июль	46	38	23	17	62
август	45	37	24	14	58
сентябрь	36	31	13	5	47
октябрь	36	29	15	5	47

## ЦЕНЫ

	<i>Бетон, готовый для заливки (товарный бетон)</i>	<i>Растворы строительные</i>	<i>Щебень</i>	<i>Пески природные, не включенные в другие группировки</i>	<i>Цементы общестроительные</i>
ноябрь	35	32	16	3	47
декабрь	42	31	8	3	48
<b>2021</b>					
январь	32	32	14	3	50

**Индекс тарифов на грузовые перевозки в январе 2021 года по Томской области составил 91.1%.**

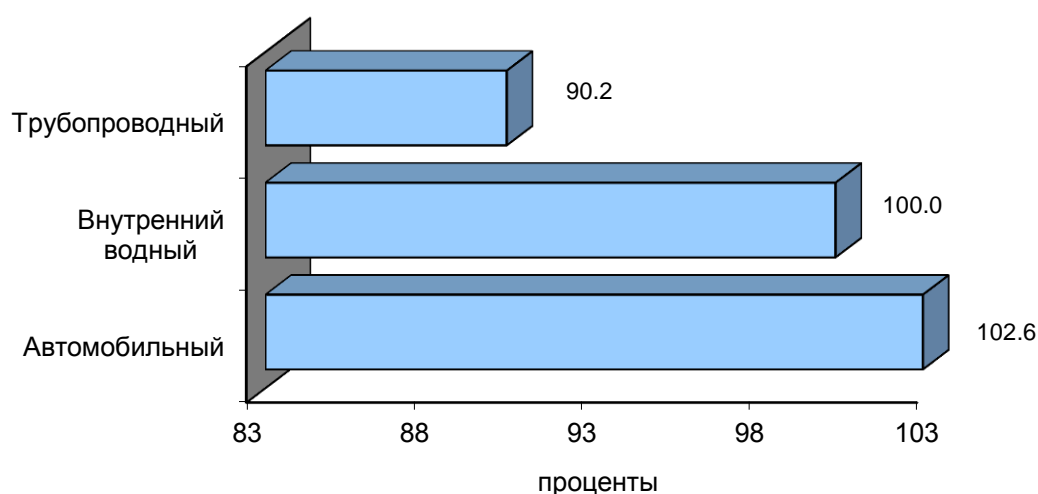
*Изменение тарифов на грузовые перевозки по видам транспорта*

*на конец периода, в % к предыдущему периоду*

	<i>Индекс тарифов на грузовые перевозки</i>	<i>в том числе</i>		
		<i>трубопроводный (перекачка нефти и газа)</i>	<i>внутренний водный</i>	<i>автомобильный</i>
<b>2020</b>				
январь	96.7	96.5	100.0	102.5
февраль	100.0	100.0	100.0	100.0
март	100.0	100.0	100.0	100.0
I квартал	96.7	96.5	100.0	102.5
апрель	144.2	146.9	100.0	100.1
май	100.0	100.0	100.0	100.0
июнь	100.0	100.0	100.0	100.0
II квартал	144.2	146.9	100.0	100.1
июль	108.3	108.6	100.0	100.0
август	100.0	100.0	100.0	100.0
сентябрь	100.0	100.0	100.0	100.0
III квартал	108.3	108.6	100.0	100.0
октябрь	64.1	62.7	100.0	100.0
ноябрь	100.0	100.0	100.0	100.0
декабрь	100.0	100.0	100.0	100.0
декабрь 2020 в % к декабрю 2019	96.8	96.5	100.0	102.6
<b>2021</b>				
январь	91.1	90.2	100.0	102.6

## ТОМСКАЯ ОБЛАСТЬ

**Изменение тарифов на грузовые перевозки в январе 2021 года (в % к предыдущему месяцу)**



**Индекс цен производителей сельскохозяйственной продукции** в январе 2021 года по Томской области составил 104.7%.

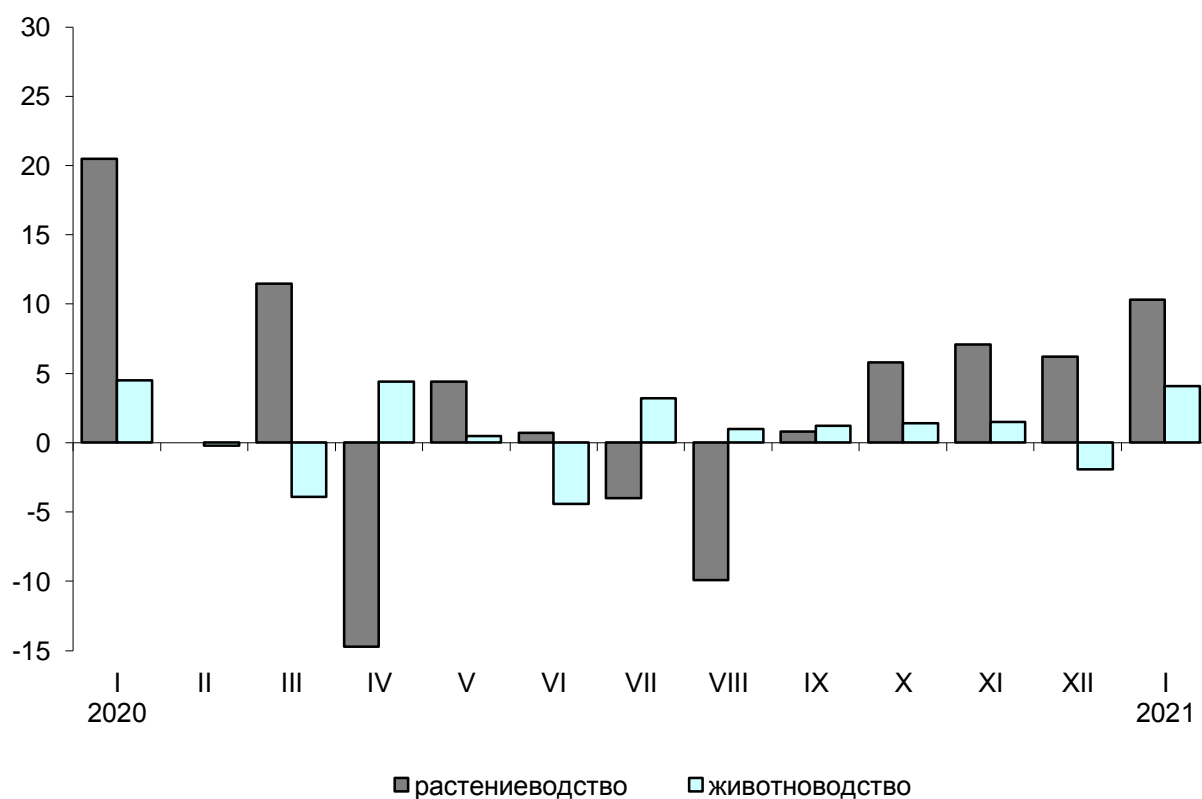
*Изменение цен производителей сельскохозяйственной продукции*

*на конец периода, в % к предыдущему периоду*

	Продукция и услуги сельского хозяйства и охоты	в том числе					
		зерновые и зернобобовые культуры	картофель	овощи	скот и птица (в живом весе)	молоко сырое крупного рогатого скота	яйца куриные в скорлупе свежие
<b>2020</b>							
январь	105.7	96.8	100.0	293.4	105.2	103.3	88.0
февраль	99.8	103.3	112.5	92.7	99.8	100.8	92.8
март	97.4	102.6	122.2	136.5	95.6	100.6	97.2
I квартал	102.7	102.6	137.5	371.2	100.4	104.8	79.4
апрель	102.5	102.5	172.7	49.8	104.3	100.9	125.3
май	100.8	104.5	100.0	106.2	101.6	97.1	76.0
июнь	96.1	103.0	90.0	93.3	95.3	97.6	102.3
II квартал	99.3	110.3	155.4	49.3	101.0	95.6	97.4
июль	102.6	100.4	100.0	76.5	103.8	97.2	106.4
август	100.1	96.4	105.3	49.7	101.6	98.0	90.0
сентябрь	101.2	97.3	72.2	139.9	101.0	100.5	116.6
III квартал	103.8	94.2	76.0	53.2	106.5	95.7	111.7
октябрь	101.7	104.6	100.0	109.4	101.2	101.9	105.9
ноябрь	101.9	105.4	123.1	107.7	101.4	101.0	105.3
декабрь	98.8	100.2	100.0	154.8	97.3	101.7	117.1
декабрь 2020 в % к декабрю 2019	108.6	117.6	200.0	177.1	107.7	100.3	112.7
<b>2021</b>							

	Продукция и услуги сельского хозяйства и охоты	в том числе					
		зерновые и зерно-бобовые культуры	картофель	овощи	скот и птица (в живом весе)	молоко сырое крупного рогатого скота	яйца куриные в скорлупе свежие
январь	104.7	100.5	125.0	170.3	105.3	99.3	87.9

**Прирост (снижение-) цен производителей сельскохозяйственной продукции в 2020 и 2021 годах (в % к предыдущему месяцу)**



## ТОМСКАЯ ОБЛАСТЬ

### ФИНАНСЫ

#### Показатели финансово-кредитной системы

Исполнение бюджета (по данным Департамента финансов Томской области)

млн. рублей

	2020			Справочно 2019		
	доходы	расходы	профицит(+), дефицит (-)	доходы	расходы	профицит(+), дефицит (-)
январь	3402.7	4196.6	-793.9	4070.7	3086.8	983.9
январь-февраль	8036.6	10635.3	-2598.7	8398.9	8889.7	-490.8
январь-март	17057.1	17670.5	-613.4	15931.8	14590.8	1341.0
январь-апрель	24782.3	26534.4	-1752.1	25439.7	22397.6	3042.1
январь-май	32128.8	32697.5	-568.7	31371.4	28244.0	3127.4
январь-июнь	38074.1	41826.8	-3752.7	36645.1	36318.2	326.9
январь-июль	46746.8	50549.4	-3802.6	44381.8	43234.9	1146.9
январь-август	53130.3	58047.7	-4917.4	50292.4	49096.8	1195.6
январь-сентябрь	60029.5	67219.1	-7189.6	55470.7	55831.1	-360.4
январь-октябрь	68334.5	75719.0	-7384.5	63661.1	63501.3	159.8
январь-ноябрь	77610.1	83595.8	-5985.7	69878.8	69587.2	291.6
январь-декабрь	88212.2	98472.6	-10260.4	79919.3	83406.5	-3487.2

Исполнение бюджета по статьям доходов и расходов на 1 января 2021 года

	Млн. рублей	В % к итогу
<b>Доходы</b>	<b>88212.2</b>	<b>-</b>
в том числе:		
налоги на совокупный доход	3595.8	4.1
налог на доходы физических лиц	24376.1	27.6
налог на прибыль организаций	9845.5	11.2
акцизы	8471.4	9.6
налоги, сборы и регулярные платежи за пользование природными ресурсами	44.3	0.0
налоги на имущество	8406.4	9.5
доходы от использования имущества, находящегося в государственной и муниципальной собственности	941.4	1.1
безвозмездные поступления от других бюджетов бюджетной системы	30083.7	34.1
возврат остатков субсидий, субвенций и иных межбюджетных трансфертов, имеющих целевое назначение, прошлых лет	-124.6	-
прочие доходы	2572.2	2.9
<b>Расходы</b>	<b>98472.6</b>	<b>100.0</b>
в том числе:		
общегосударственные вопросы	6798.1	6.9
национальную безопасность и правоохранительную деятельность	821.3	0.8
национальную экономику	15204.6	15.4
жилищно-коммунальное хозяйство	5370.0	5.5
социально-культурные мероприятия	67747.3	68.8



	<i>Млн. рублей</i>	<i>В % к итогу</i>
из них на:		
образование	28348.0	28.8
культуру, кинематографию	3212.8	3.3
здравоохранение	11896.8	12.1
социальную политику	23092.4	23.4
физическую культуру и спорт	1044.8	1.1
средства массовой информации	152.5	0.1
прочие	2531.3	2.6

*Поступление налогов и сборов в бюджетную систему по видам<sup>1)</sup>  
на 1 января 2021 года*

	<i>В бюджеты всех уровней</i>			<i>в т.ч. в бюджет территории</i>		
	<i>млн. рублей</i>	<i>удельный вес в общей сумме поступлений, в %</i>		<i>млн. рублей</i>	<i>удельный вес в общей сумме поступлений, в %</i>	
		<i>2020</i>	<i>2019</i>		<i>2020</i>	<i>2019</i>
<b>Всего</b>	<b>158788.9</b>	<b>100.0</b>	<b>100.0</b>	<b>51197.5</b>	<b>100.0</b>	<b>100.0</b>
в том числе:						
налог на добавленную стоимость на товары (работы, услуги), реализуемые на территории Российской Федерации	47286.2	29.8	26.1	x	-	-
налог на прибыль организаций	10743.5	6.8	7.9	9845.5	19.2	28.2
налог на доходы физических лиц	24376.1	15.3	10.0	24376.1	47.6	40.7
налоги, сборы и регулярные платежи за пользование природными ресурсами	58008.8	36.5	47.9	44.3	0.1	0.1
акцизы	5881.0	3.7	2.2	4749.4	9.3	7.6
из них на:						
водку, ликероводочные изделия	196.8	0.1	0.1	157.5	0.3	0.3
вина, игристые вина, пиво	3545.8	2.2	1.5	3545.8	6.9	6.0
бензин автомобильный	551.5	0.3	0.2	367.3	0.7	0.5
налоги на имущество	8406.4	5.3	4.2	8406.4	16.4	17.0
прочие	4086.9	2.6	1.7	3775.8	7.4	6.4

<sup>1)</sup> Данные официального Интернет портала Федеральной налоговой службы Томской области ([www.nalog.ru/m70/](http://www.nalog.ru/m70/)) Главная страница/ Деятельность/Статистика и аналитика/ Данные по формам статистической налоговой отчетности/ Отчеты, сформированные УФНС России по субъекту Российской Федерации.

За январь-декабрь 2020 года в бюджеты всех уровней собрано налогов и других обязательных платежей на 30.0% меньше, чем в январе-декабре 2019 года, в т.ч. в бюджет территории – на 8.5%.

## ТОМСКАЯ ОБЛАСТЬ

### СОЦИАЛЬНАЯ СФЕРА

#### Уровень жизни населения

##### Величина прожиточного минимума

Величина прожиточного минимума за IV квартал 2020 года установлена Распоряжением Губернатора Томской области № 17-р от 29.01.2021 года.

Начиная с расчета прожиточного минимума за IV квартал 2013 года, основанием для расчетов является потребительская корзина, установленная Законом Томской области от 28.06.2013 года № 118-ОЗ «О потребительской корзине в Томской области».

рублей в месяц

	Все население	в том числе		
		трудоспособное	пенсионеры	дети
<b>2019</b>				
I квартал	11370	11970	9118	11731
II квартал	11694	12437	9470	12177
III квартал	11656	12412	9403	12139
IV квартал	11140	11858	9028	11562
<b>2020</b>				
I квартал	11528	12234	9310	12115
II квартал	12218	12959	9815	12927
III квартал	12246	12962	9803	12935
IV квартал	11850	12566	9542	12378
<b>2021<sup>1)</sup></b>	<b>12218</b>	<b>12959</b>	<b>9815</b>	<b>12927</b>

<sup>1)</sup> Величина прожиточного минимума на 2021 год установлена Постановлением Администрации Томской области №21а от 01.02.2021 года.

##### Просроченная задолженность организаций по заработной плате<sup>1)</sup>

Просроченная задолженность по заработной плате формируется на основании данных, полученных по сведениям, представленным организациями (не относящимися к субъектам малого предпринимательства).

**Суммарная просроченная задолженность по заработной плате** по кругу наблюдаемых видов экономической деятельности на 1 февраля 2021 года составила 10351 тыс. рублей и по сравнению с 1 февраля 2020 года уменьшилась на 1549 тыс. рублей (на 13.0%), а по сравнению с 1 января 2021 года увеличилась на 7633 тыс. рублей (в 3.8 раза).

<sup>1)</sup> По данным организаций, сообщивших сведения о задолженности по заработной плате по кругу наблюдаемых видов экономической деятельности (без субъектов малого предпринимательства).

Динамика просроченной задолженности по заработной плате:

на начало месяца

	Просроченная задолженность по заработной плате		в том числе задолженность			Численность работников, перед которыми имеется просроченная задолженность по заработной плате, человек
	тыс. руб.	в % к предыдущему месяцу	из-за несвоевременного получения денежных средств из бюджетов всех уровней, тыс. руб.	из-за отсутствия собственных средств	тыс. руб.	
<b>2020</b>						
январь	13489	94.8	-	13489	94.8	293
февраль	11900	88.2	-	11900	88.2	306
март	18429	154.9	-	18429	154.9	364
апрель	21075	114.4	-	21075	114.4	359
май	19153	90.9	-	19153	90.9	358
июнь	15949	83.3	-	15949	83.3	276
июль	17229	108.0	-	17229	108.0	295
август	15831	91.9	-	15831	91.9	294
сентябрь	10611	67.0	-	10611	67.0	74
октябрь	-	-	-	-	-	-
ноябрь	-	-	-	-	-	-
декабрь	12188	0.0	-	12188	0.0	315
<b>2021</b>						
январь	2718	22.3	-	2718	22.3	82
февраль	10351	в 3.8 р.	-	10351	в 3.8 р.	167

Из наблюдаемых **видов деятельности** максимальная доля просроченной задолженности по заработной плате на 1 февраля 2021 года приходится на транспорт – 60.1%, на промышленность – 25.6%, на строительство – 14.3%. В других обследуемых видах деятельности на крупных и средних организациях просроченная задолженность по заработной плате не зафиксирована.

В восемнадцати **муниципальных образованиях** Томской области просроченная задолженность по заработной плате на 1 февраля 2021 года, в обследуемых организациях, отсутствует полностью. На предприятия города Томска приходится 74.4% от общей просроченной задолженности по заработной плате Томской области.

## ТОМСКАЯ ОБЛАСТЬ

Просроченная задолженность по заработной плате по видам экономической деятельности на 1 февраля 2021 года:

	Просроченная задолженность по заработной плате		из нее задолженность из-за несвоевременного получения средств из бюджетов всех уровней, тыс. руб.	Число работников, перед которыми организации имеют задолженность по зарплате, человек	Просроченная задолженность по заработной плате	
	всего, тыс. руб.	в % к предыдущему месяцу			в расчете на одного работника, руб.	в % к месячному фонду заработной платы предприятий, имеющих задолженность
<b>Всего <sup>1)</sup></b>	<b>10351</b>	<b>в 3.8 р.</b>	<b>-</b>	<b>167</b>	<b>61982</b>	<b>117.4</b>
в том числе по видам экономической деятельности:						
<b>обрабатывающие производства</b>	-	-	-	-	-	-
<b>обеспечение электрической энергией, газом и паром; кондиционирование воздуха</b>	<b>2650</b>	<b>в 2.1 р.</b>	<b>-</b>	<b>36</b>	<b>73611</b>	<b>129.1</b>
из них: производство, передача и распределение пара и горячей воды; кондиционирование воздуха	2650	в 2.1 р.	-	36	73611	129.1
<b>водоснабжение; водоотведение, организация сбора и утилизации отходов, деятельность по ликвидации загрязнений</b>	-	-	-	-	-	-
<b>транспорт</b>	<b>6222</b>	<b>-</b>	<b>-</b>	<b>84</b>	<b>74071</b>	<b>98.1</b>
из них: деятельность автомобильного грузового транспорта и услуги по перевозкам	6222	-	-	84	74071	98.1
<b>строительство</b>	<b>1479</b>	<b>100.0</b>	<b>-</b>	<b>47</b>	<b>31468</b>	<b>353.0</b>
из них: разборка и снос зданий, подготовка строительного участка	1479	100.0	-	47	31468	353.0
<b>научные исследования и разработки</b>	-	-	-	-	-	-

Просроченная задолженность из-за несвоевременного получения средств из бюджетов всех уровней по кругу наблюдаемых видов экономической деятельности на 1 февраля 2021 года полностью отсутствует, так же, как и на аналогичную дату прошлого года.

## СОЦИАЛЬНАЯ СФЕРА

Просроченная задолженность по выдаче средств на заработную плату по сведениям, представленным организациями, не относящимися к субъектам малого предпринимательства, по состоянию на 1 февраля 2021 года в регионах Сибирского федерального округа:

	Просроченная задолженность по заработной плате		из нее задолженность из-за несвоевременного получения средств из бюджетов всех уровней, тыс. руб.	Число работников, перед которыми организации имеют задолженность по зарплате, человек	Просроченная задолженность по заработной плате	
	всево, тыс. руб.	в % к предыдущему месяцу			в расчете на одного работника, руб.	в % к месячному фонду заработной платы предприятий, имеющих задолженность
Республика Алтай	12284	-	-	364	33747	84.4
Республика Тыва	3400	100.0	-	79	43038	в 6.6 р.
Республика Хакасия	1076	103.0	-	21	51238	в 29.9 р.
Алтайский край	11696	120.3	-	356	32854	в 6.0 р.
Красноярский край	52327	94.4	-	1017	51452	156.7
Иркутская область	23248	в 2.8 р.	-	210	110705	в 2.0 р.
Кемеровская область	277030	198.6	-	3590	77167	197.0
Новосибирская область	19619	31.7	-	427	45946	в 5.5 р.
Омская область	13379	118.5	-	293	45662	в 2.1 р.
<b>Томская область</b>	<b>10351</b>	<b>в 3.8 р.</b>	<b>-</b>	<b>167</b>	<b>61982</b>	<b>117.4</b>

### Пенсии

По состоянию на 1 января 2021 года численность пенсионеров, состоящих на учете в Пенсионном фонде Томской области, составила 29.7 тыс. человек.

Изменение среднего размера назначенных месячных пенсий, а также соотношение его с величиной прожиточного минимума пенсионера и средней заработной платой характеризуются следующими данными:

на начало месяца

	Средний размер назначенных пенсий <sup>1)</sup> , рублей	Реальный размер назначенных пенсий в % к соответствующему периоду предыдущего года	Средний размер назначенных пенсий в % к	
			величине прожиточного минимума пенсионера	среднему размеру начисленной заработной платы
<b>2019</b>				
январь	15357.3	100.1	180.4	39.6
апрель	15391.4	99.8	168.8	37.7
июль	15399.6	100.7	162.6	35.8
октябрь	15456.1	101.2	164.4	36.4
<b>2020</b>				
январь	16215.7	102.4	179.6	37.5
апрель	16288.2	101.9	175.0	36.2
июль	16291.3	102.0	166.0	34.9

## ТОМСКАЯ ОБЛАСТЬ

	Средний размер назначенных пенсий <sup>1)</sup> , рублей	Реальный размер назначенных пенсий в % к соответствующему периоду предыдущего года	Средний размер назначенных пенсий в % к	
			величине прожиточного минимума пенсионера	среднему размеру начисленной заработной платы
октябрь	16343.8	101.7	166.7	36.6
<b>2021</b>				
январь	17106.9	101.2	179.3	... <sup>2)</sup>

<sup>1)</sup> По данным Отделения пенсионного фонда РФ по Томской области.

<sup>2)</sup> Данные будут опубликованы после получения отчетных данных.

Средний размер назначенной пенсии на 1 января 2021 года составил 17106.9 рублей или 179.3% от величины прожиточного минимума пенсионера, сложившейся в 4 квартале 2020 года.

## Занятость и безработица

Динамика численности рабочей силы

В среднем за период

	Численность рабочей силы		в том числе			
			занятых		безработных	
	тыс. человек	в % к соответствующему периоду предыдущего года	тыс. человек	в % к соответствующему периоду предыдущего года	тыс. человек	в % к соответствующему периоду предыдущего года
<b>2020</b>						
I квартал	533.5	99.3	501.3	98.9	32.2	105.9
II квартал	534.1	97.7	482.4	93.7	51.7	161.1
III квартал	540.6	98.5	486.8	93.7	53.8	181.1
IV квартал	538.8	101.2	490.8	96.9	48.0	185.3

**Безработица.** К концу января 2021 года в органах государственной службы занятости состояло на учёте 32039 незанятых трудовой деятельностью гражданина. Из них 29870 человек имели статус безработного. Уровень регистрируемой безработицы составил 5.52% от численности рабочей силы.

## СОЦИАЛЬНАЯ СФЕРА

### Динамика числа незанятых граждан, состоящих на учёте в службах занятости

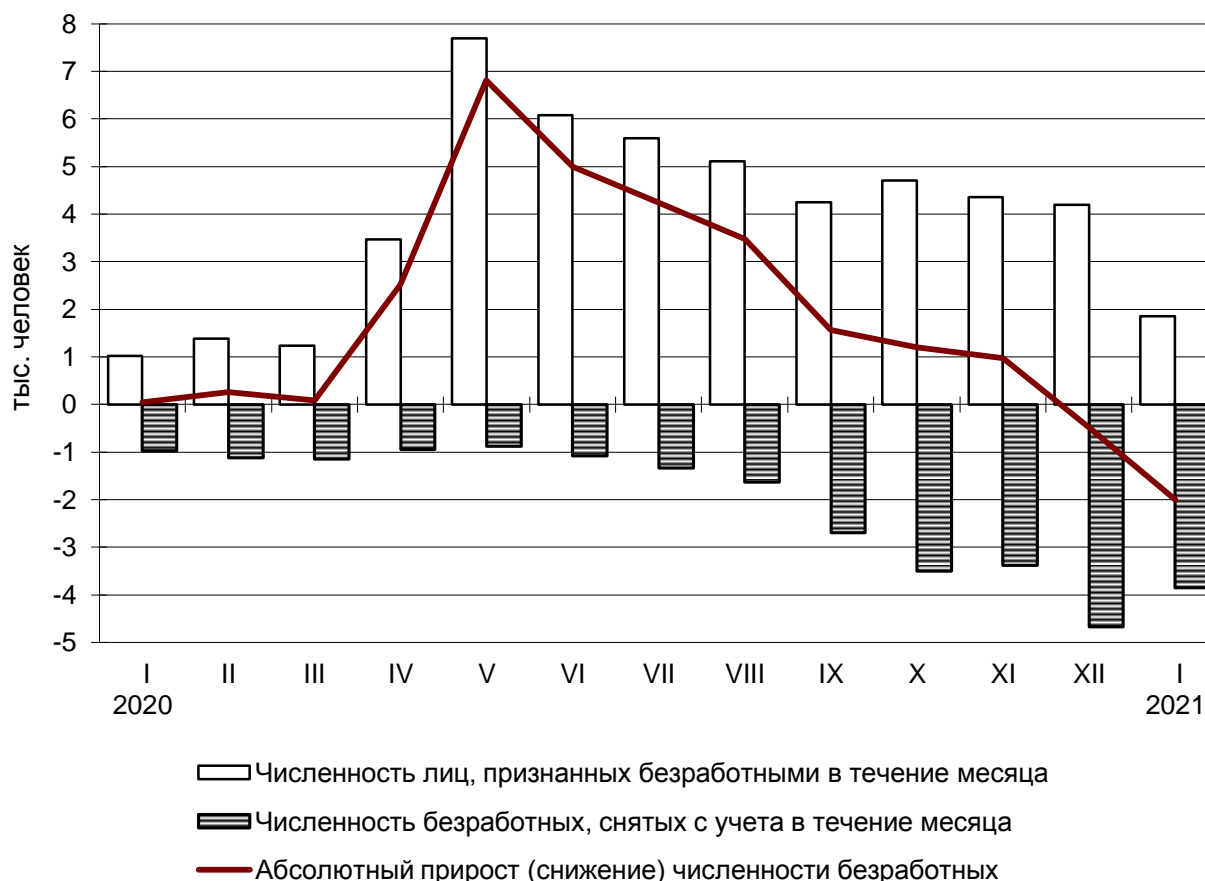
на конец месяца

	Число незанятых граждан, состоящих на учёте в службе занятости, человек	из них имеют статус безработного		
		человек	в % к	
			предыдущему месяцу	соответствующему месяцу предыдущего года
<b>2020</b>				
Январь	7259	6142	100.7	87.4
Февраль	7519	6409	104.3	86.7
Март	7442	6498	101.4	86.3
Апрель	12440	9021	138.8	124.3
Май	18776	15839	175.6	в 2.4 р.
Июнь	23272	20851	131.6	в 3.3 р.
Июль	27704	25106	120.4	в 4.2 р.
Август	31230	28588	113.9	в 4.9 р.
Сентябрь	33077	30154	105.5	в 5.7 р.
Октябрь	34293	31364	104.0	в 6.0 р.
Ноябрь	35081	32346	103.1	в 5.7 р.
Декабрь	33058	31870	98.5	в 5.2 р.
<b>2021</b>				
Январь	32039	29870	93.7	в 4.9 р.

В течение января 2021 года признано безработными 1849 человек (на 835 человек или в 1.8 раза больше, чем в январе 2020 года). Численность трудоустроенных безработных в январе 2021 года была на 237 человек или в 1.6 раза больше, чем в аналогичном периоде 2020 года и составила 630 человек.

## ТОМСКАЯ ОБЛАСТЬ

### Движение численности безработных, зарегистрированных в органах государственной службы занятости, по месяцам в 2020-2021 годах



**Потребность организаций в работниках.** К концу января 2021 года нагрузка незанятого населения, состоящего на учёте в органах службы занятости, на 100 заявленных вакансий составила 309 человек, против 64 человек в январе 2020 года.

*Динамика потребности предприятий и организаций в работниках, заявленной в службу занятости*

на конец месяца

	Потребность организаций в работниках, заявленная в службы занятости, человек	Нагрузка незанятого населения на 100 заявленных вакансий		
		человек	в % к	
			предыдущему месяцу	соответствующему месяцу предыдущего года
<b>2020</b>				
Январь	11284	64	117.0	79.8
Февраль	12220	62	96.1	82.8
Март	12407	60	96.7	78.8
Апрель	11080	112	187.1	в 1.7 р.
Май	11263	167	148.8	в 3.2 р.



	Потребность организаций в работниках, заявленная в службы занятости, человек	Нагрузка незанятого населения на 100 заявленных вакансий		
		человек	в % к	
			предыдущему месяцу	соответствующему месяцу предыдущего года
Июнь	11658	200	119.5	в 3.8 р.
Июль	11329	245	122.5	в 4.8 р.
Август	12173	257	104.7	в 4.7 р.
Сентябрь	13313	248	96.5	в 5.1 р.
Октябрь	12887	266	107.3	в 5.2 р.
Ноябрь	11668	301	113.0	в 5.3 р.
Декабрь	10621	311	103.4	в 5.7 р.
<b>2021</b>				
Январь	10365	309	99.4	в 4.8 р.

**Забастовки.** В январе 2021 года случаев забастовок не зарегистрировано.

### Заболеваемость (по данным Роспотребнадзора Томской области)

На территории Томской области в январе 2021 года эпидемиологическая обстановка характеризовалась ростом инфекционной заболеваемости населения по сравнению с предыдущим месяцем за счет увеличения заболеваемости сальмонеллезными инфекциями – на 14.8%, острыми кишечными инфекциями – на 27.2%, туберкулезом – на 28.0% и педикулезом – в 2.2 раза.

В январе 2021 года по сравнению с соответствующим периодом 2020 года наблюдалось снижение числа больных острыми кишечными инфекциями на 50.5%, педикулезом – на 55.7%, туберкулезом – на 63.6%.

Среди заболевших инфекционными болезнями в январе 2021 года, дети в возрасте до 14 лет включительно составляли: по острым кишечным инфекциям, вызванным установленными возбудителями – 87.2%, по острым инфекциям верхних дыхательных путей – 43.6%.

#### Заболеваемость населения отдельными инфекционными заболеваниями

	Январь 2021, человек	В % к		Справочно	
		январю 2020	декабрю 2020	январь 2020 в % к	
				январю 2019	декабрю 2019
<b>Кишечные инфекции</b>					
Острые кишечные инфекции <sup>1)</sup>	496	49.5	127.2	98.7	93.9
из них:					
бактериальная дизентерия (шигеллёз)	1	-	-	-	-
Сальмонеллезные инфекции	31	110.7	114.8	84.8	в 1.9 р.
<b>Гепатиты</b>					
Острые гепатиты	-	-	-	в 6.0 р.	60.0

## ТОМСКАЯ ОБЛАСТЬ

	Январь 2021, человек	В % к		Справочно	
		январю 2020	декаб- рю 2020	январь 2020 в % к	
				январю 2019	декабрю 2019
из них:					
острый гепатит А	-	-	-	в 5.0 р.	100.0
острый гепатит В	-	-	-	-	-
острый гепатит С	-	-	-	-	33.3
<b>Некоторые инфекции, управляемые средствами специфической профилактики</b>					
Краснуха	-	-	-	-	-
Коклюш	-	-	-	в 3.5 р.	70.0
Паротит эпидемический	-	-	-	-	-
<b>Острые респираторно-вирусные инфекции</b>					
Острые инфекции верхних ды- хательных путей	19677	116.9	49.3	72.3	91.2
Грипп	-	-	-	12.9	-
<b>Социально значимые болезни</b>					
Сифилис	7	53.8	35.0	в 1.6 р.	39.4
Гонококковая инфекция	3	37.5	75.0	в 1.6 р.	40.0
Туберкулез (впервые выявлен- ный)	32	36.4	128.0	в 1.5 р.	в 1.6 р.
Болезнь, вызванная вирусом иммунодефицита человека и бессимптомный инфекционный статус, вызванный вирусом иммунодефицита человека (ВИЧ)	64	61.5	в 3.0 р.	116.9	в 1.5 р.
Педикулез	98	44.3	в 2.2 р.	122.1	129.2

<sup>1)</sup> Включаются: энтериты, колиты, гастроэнтериты, пищевые токсикоинфекции (за исключением ботулизма).

По предварительным данным в январе 2021 года на территории Томской области зарегистрировано 64 человека с болезнью, вызванной вирусом иммунодефицита человека и с бессимптомным инфекционным статусом, вызванным вирусом иммунодефицита человека (ВИЧ).

**Субсидии на оплату жилого помещения и коммунальных услуг**

	Январь-декабрь 2020
Число семей, проживающих в Томской области	410814
Количество семей, получивших субсидии на оплату жилого помещения и коммунальных услуг, единиц	41159
из них: число семей, получавших субсидии в денежной форме (через банковские счета в банках, организации связи или иным способом)	41159
Общая сумма субсидий населению на оплату жилого помещения и коммунальных услуг, тыс. рублей	
начисленных	746688.8
возмещенных из бюджетов всех уровней	731092.0
Сумма субсидий, выплаченная населению в денежной форме (через банковские счета в банках, организации связи или иным способом), тыс. рублей	731092.0
Установленная максимально допустимая доля собственных расходов граждан на оплату жилья, %	22
Среднемесячный размер начисленных субсидий на семью, рублей	1511.8

**Социальная поддержка гражданам по оплате жилья и коммунальных услуг**

На конец декабря 2020 года в Томской области насчитывалось 155.1 тыс. человек, являющихся носителями социальной поддержки по оплате жилья и коммунальных услуг.

	Численность граждан, пользующихся социальной поддержкой – всего, человек	Объем средств, предусмотренных на предоставление социальной поддержки по оплате жилья и коммунальных услуг, тыс. рублей
<b>Всего</b>	<b>197147</b>	<b>2153170.0</b>
в том числе:		
категории граждан, меры социальной поддержки которых осуществляются по обязательствам Российской Федерации	66385	355476.8
категории граждан, меры социальной поддержки которых осуществляются по обязательствам субъекта Российской Федерации	130752	1797484.5
категории граждан, меры социальной поддержки которых осуществляются по нормативным правовым актам местных органов субъекта Российской Федерации	10	208.7

Общая сумма возмещенных средств на предоставление социальной поддержки по оплате жилого помещения и коммунальных услуг из бюджетов всех уровней за январь-декабрь 2020 года составила 2153130.6 тыс. рублей.

## ТОМСКАЯ ОБЛАСТЬ

### ДЕМОГРАФИЯ

Демографическая ситуация в январе-декабре 2020 года в Томской области характеризовалась процессом естественной убыли населения, обусловленным превышением числа умерших над числом родившихся, о чем свидетельствуют следующие данные<sup>1)</sup>:

	Человек <sup>2)</sup>			На 1000 человек населения	
	январь-декабрь 2020	январь-декабрь 2019	прирост (+), снижение (-)	январь-декабрь 2020	январь-декабрь 2019
Родившихся	9940	10491	-551	9.2	9.7
Умерших	14278	12051	2227	13.3	11.2
из них детей в возрасте до 1 года	45	47	-2	4.5 <sup>3)</sup>	4.4 <sup>3)</sup>
Естественный прирост (+), убыль (-)	-4338	-1560	-2778	-4.1	-1.5
Браков	5989	7001	-1012	5.6	6.5
Разводов	4008	4831	-823	3.7	4.5

<sup>1)</sup>Здесь и далее в разделе показатели месячной регистрации приведены в пересчете на год.

<sup>2)</sup>Данные выгружены из Единого государственного реестра записей актов гражданского состояния (ЕГР ЗАГС). Данные за текущий год могут быть скорректированы.

<sup>3)</sup> На 1000 родившихся живыми.

Численность постоянного населения Томской области на начало 2021 года, по предварительной оценке, составила 1079.1 тыс. человек.

В январе-декабре 2020 года в сравнении с аналогичным периодом 2019 года рождаемость снизилась на 5.3%. Общий коэффициент рождаемости в Томской области в январе-декабре 2020 года составил 9.2 на 1000 человек населения.

Самый высокий показатель рождаемости зарегистрирован в Томском районе, коэффициент рождаемости здесь составил 12.9 на 1000 человек населения.

В январе-декабре 2020 года в целом по области на 100 человек родившихся приходился 144 умерших (в 2019 году – 115).

В январе-декабре 2020 года в сравнении с аналогичным периодом 2019 года смертность увеличилась на 18.5%. Общий коэффициент смертности (число умерших на 1000 человек населения) в области составил 13.3.

Самый высокий коэффициент смертности наблюдался в Шегарском (24.3) районе.

Естественный прирост населения в январе-декабре 2020 года отмечался в Томском районе (1 человек). Для других территорий Томской области характерна естественная убыль населения.

В январе-декабре 2020 года, в сравнении с аналогичным периодом 2019 года, число заключенных браков снизилось на 14.4%, разводов уменьшилось на 17.0%.

*Общие итоги миграции*

	Январь-декабрь 2020		Справочно январь-декабрь 2019	
	человек	на 10 тыс. человек населения	человек	на 10 тыс. человек населения
<b>Миграция - всего</b>				
прибывшие	30953	287.0	40788	378.4
выбывшие	35370	328.0	37525	348.1
миграционный прирост (+), снижение (-)	-4417	-41.0	3263	30.3
в том числе:				
<b>в пределах России</b>				
прибывшие	24334	225.7	32292	299.6
выбывшие	28584	265.1	34870	323.5
миграционный прирост (+), снижение (-)	-4250	-39.4	-2578	-23.9
<b>внутрирегиональная</b>				
прибывшие	14790	137.2	19192	178.1
выбывшие	14790	137.2	19192	178.1
миграционный прирост (+), снижение (-)	-	-	-	-
<b>межрегиональная</b>				
прибывшие	9544	88.5	13100	121.5
выбывшие	13794	127.9	15678	145.5
миграционный прирост (+), снижение (-)	-4250	-39.4	-2578	-24.0
<b>международная миграция</b>				
прибывшие	6619	61.4	8496	78.8
выбывшие	6786	62.9	2655	24.6
миграционный прирост (+), снижение (-)	-167	-1.5	5841	54.2
в том числе:				
<b>с государствами- участниками СНГ</b>				
прибывшие	6059	56.2	7904	73.3
выбывшие	6412	59.5	2339	21.7
миграционный прирост (+), снижение (-)	-353	-3.3	5565	51.6
<b>со странами дальнего зару- бежья</b>				
прибывшие	560	5.2	592	5.5
выбывшие	374	3.5	316	2.9
миграционный прирост (+), снижение (-)	186	1.7	276	2.6

В январе-декабре 2020 года в сравнении с аналогичным периодом 2019 года миграционный прирост сменился миграционной убылью, которая составила 4417 человек.

Положительное сальдо в январе-декабре 2020 года наблюдалось за счёт международной миграции со странами дальнего зарубежья.

## ТОМСКАЯ ОБЛАСТЬ

В январе-декабре 2020 года в результате смены места жительства в страны дальнего зарубежья из области выехало 374 человека.

### Международная миграция

человек

	Январь-декабрь 2020			Справочно январь-декабрь 2019		
	число при- бывших	число выбыв- ших	миграци- онный прирост (+), сниже- ние (-)	число при- бывших	число выбыв- ших	миграци- онный прирост (+), сниже- ние (-)
<b>Международная миграция</b>	<b>6619</b>	<b>6786</b>	<b>-167</b>	<b>8496</b>	<b>2655</b>	<b>5841</b>
в том числе:						
<b>с государствами- участниками СНГ</b>	<b>6059</b>	<b>6412</b>	<b>-353</b>	<b>7904</b>	<b>2339</b>	<b>5565</b>
в том числе:						
Азербайджан	233	228	5	301	176	125
Армения	296	336	-40	349	101	248
Беларусь	13	10	3	13	6	7
Казахстан	2587	2660	-73	3212	760	2452
Киргизия	971	1098	-127	1233	211	1022
Республика Молдова	10	20	-10	25	7	18
Таджикистан	456	422	34	579	175	404
Туркмения	36	37	-1	55	11	44
Узбекистан	1306	1321	-15	1838	748	1090
Украина	151	280	-129	299	144	155
<b>со странами дальне- го зарубежья</b>	<b>560</b>	<b>374</b>	<b>186</b>	<b>592</b>	<b>316</b>	<b>276</b>
в том числе:						
Вьетнам	24	8	16	12	5	7
Германия	9	30	-21	19	40	-21
Греция	-	3	-3	2	2	-
Грузия	25	32	-7	40	22	18
Израиль	1	2	-1	3	10	-7
Индия	87	12	75	24	7	17
Канада	2	-	2	1	5	-4
Китай	160	157	3	312	150	162
КНДР	-	1	-1	5	4	1
Латвия	8	1	7	2	1	1
Литва	5	-	5	1	1	-
Польша	6	9	-3	9	4	5
Сербия	2	8	-6	11	1	10
Сирия	15	10	5	12	1	11
США	4	4	-	5	5	-
Турция	6	1	5	2	3	-1
Франция	-	2	-2	3	1	2
Эстония	-	2	-2	-	-	-
другие страны	206	92	114	129	54	75

Руководитель

С.В.Касинский

## МЕТОДОЛОГИЧЕСКИЕ ПОЯСНЕНИЯ

### ОБОРОТ ОРГАНИЗАЦИЙ

**Оборот организаций** включает стоимость отгруженных товаров собственного производства, выполненных работ и услуг собственными силами, а также выручку от продажи приобретенных на стороне товаров (без налога на добавленную стоимость, акцизов и аналогичных обязательных платежей).

Объем отгруженных товаров собственного производства представляет собой стоимость товаров, которые произведены юридическим лицом и фактически отгружены в отчетном периоде или отпущены им в порядке продажи, а также прямого обмена на сторону (другим юридическим и физическим лицам), независимо от того, поступили деньги на счет продавца или нет.

Данные по этому показателю представляют совокупность организаций с соответствующим основным видом деятельности и отражают коммерческую деятельность организаций.

**Оборот организаций розничной торговли** включает выручку от продажи товаров, приобретенных в целях перепродажи (за минусом НДС, налога с продаж и аналогичных обязательных платежей), стоимость отгруженных (переданных) товаров собственного производства, выручку от других видов деятельности (доход от сдачи в аренду зданий, складских и торговых площадей, транспортных средств и оборудования и т.п.). Не включаются в оборот доходы от продажи собственных основных средств, нематериальных активов, валютных ценностей, ценных бумаг.

**Оборот организаций оптовой торговли** включает выручку от продажи товаров, приобретенных в целях перепродажи (за минусом НДС, налога с продаж и аналогичных обязательных платежей), выручку от реализации посреднических услуг (сумму вознаграждений комиссионеров (поверенных, агентов) за минусом НДС), стоимость отгруженных (переданных) товаров собственного производства, выручку от других видов деятельности (доход от сдачи в аренду зданий, складских и торговых площадей, транспортных средств и оборудования и т.п.). Не включаются в оборот доходы от продажи собственных основных средств, нематериальных активов, валютных ценностей, ценных бумаг.

### ПРОМЫШЛЕННОЕ ПРОИЗВОДСТВО

**Индекс производства** - относительный показатель, характеризующий изменение масштабов производства в сравниваемых периодах. Различают индивидуальные и сводные индексы производства. Индивидуальные индексы отражают изменение выпуска одного продукта и исчисляются как отношение объемов производства данного вида продукта в натурально-вещественном выражении в сравниваемых периодах. Сводный индекс производства характеризует совокупные изменения производства всех видов продукции и отражает изменение создаваемой в процессе производства стоимости в результате изменения только физического объема производимой продукции. Для исчисления сводного индекса производства индивидуальные индексы по конкретным видам продукции поэтапно агрегируются в индексы по видам деятельности, подгруппам, группам, подклассам, классам, подразделам и разделам ОКВЭД2.

Индекс промышленного производства - агрегированный индекс производства по видам деятельности "Добыча полезных ископаемых", "Обрабатывающие производства", "Обеспечение электрической энергией, газом и паром; кондиционирование воздуха", "Водоснабжение; водоотведение, организация сбора и утилизации отходов, деятельность по ликвидации загрязнений" исчисляется на основе данных о динамике производства важнейших товаров-представителей (в натуральном или стоимостном выражении). В качестве весов используется структура валовой добавленной стоимости по видам экономической деятельности 2018 года.

## **ТОМСКАЯ ОБЛАСТЬ**

**Объем отгруженных товаров собственного производства, выполненных работ и услуг собственными силами** - стоимость отгруженных или отпущенных в порядке продажи, а также прямого обмена (по договору мены) всех товаров собственного производства, работ и услуг, выполненных (оказанных) собственными силами.

Объем отгруженных товаров представляет собой стоимость товаров, которые произведены данным юридическим лицом и фактически отгружены (переданы) в отчетном периоде на сторону (другим юридическим и физическим лицам), включая товары, сданные по акту заказчику на месте, независимо от того, поступили деньги на счет продавца или нет.

Объем работ и услуг, выполненных собственными силами, представляет собой стоимость работ и услуг, оказанных (выполненных) организацией другим юридическим и физическим лицам.

Данные приводятся в фактических отпускных ценах без налога на добавленную стоимость, акцизов и аналогичных обязательных платежей.

Группировки по видам деятельности представляют собой совокупность соответствующих фактических видов деятельности, осуществляемых организациями, независимо от их основного вида деятельности.

### **СЕЛЬСКОЕ И ЛЕСНОЕ ХОЗЯЙСТВО**

**Объем производства продукции сельского хозяйства всеми сельхозпроизводителями** (публикуется в докладах №1,4,7,10) (сельхозорганизации, крестьянские (фермерские) хозяйства, индивидуальные предприниматели, хозяйства населения) формируется как объем производства готовой продукции растениеводства и животноводства и изменение стоимости незавершенного производства продукции растениеводства и животноводства по видам деятельности "Растениеводство", "Животноводство".

**Индекс производства продукции сельского хозяйства** (публикуется в докладах №1,4,7,10) - относительный показатель, характеризующий изменение объема производства сельскохозяйственной продукции в сравниваемых периодах. Различают индивидуальные и сводные индексы производства. Индивидуальные индексы отражают изменение производства одного продукта и исчисляются как отношение объемов производства данного вида продукции в натуральном выражении в сравниваемых периодах. Сводный индекс производства характеризует совокупные изменения производства всех видов продукции в результате изменения только физического объема производимой продукции.

Индекс производства продукции сельского хозяйства - агрегированный индекс производства продукции растениеводства и животноводства. Для исчисления индекса производства продукции сельского хозяйства к соответствующему периоду предыдущего года используется показатель ее объема в сопоставимых ценах предыдущего года.

Данные о **поголовье сельскохозяйственных животных, производстве и реализации основных сельскохозяйственных продуктов по всем сельхозпроизводителям** определяются: **по сельскохозяйственным организациям** - на основании сведений форм федерального статистического наблюдения (по субъектам малого предпринимательства - с применением выборочного метода наблюдения); **по хозяйствам населения, крестьянским (фермерским) хозяйствам и индивидуальным предпринимателям** - по материалам выборочных обследований.

**Производство скота и птицы на убой** (в живом весе) включает проданные сельхозпроизводителями скот и птицу для забоя на мясо, а также забитые в сельскохозяйственных организациях, крестьянских (фермерских) хозяйствах, у индивидуальных предпринимателей, в хозяйствах населения.

**Производство молока** характеризуется фактически надоенным сырым коровьим, козьим, овечьим, кобыльим и буйволиным молоком. Молоко, высосанное молодняком при



подсосном его содержании, в продукцию не включается.

**Производство яиц** включает их сбор от всех видов сельскохозяйственной птицы, в том числе и яйца, пошедшие на воспроизводство птицы (инкубация и др.).

### СТРОИТЕЛЬСТВО

**Объем работ, выполненных по виду деятельности "Строительство"** - это строительные работы, выполненные организациями собственными силами на основании договоров и (или) контрактов, заключаемых с заказчиками, а также работы, выполненные хозяйственным способом. В стоимость этих работ включаются работы по строительству новых объектов, капитальному и текущему ремонту, реконструкции жилых и нежилых зданий и инженерных сооружений.

Данные приводятся с учетом объемов, выполненных субъектами малого предпринимательства, и объема работ, не наблюдаемых прямыми статистическими методами в строительстве.

Индекс физического объема работ, выполненных по виду деятельности "Строительство", рассчитан в сопоставимых ценах. В качестве сопоставимых цен приняты среднегодовые цены предыдущего года.

**Число построенных квартир** - количество квартир в законченном строительстве жилых домах квартирного, гостиничного типа и общежитиях, квартир в нежилых зданиях, а также в построенных населением индивидуальных жилых домах.

**Общая площадь жилых помещений** во введенных в эксплуатацию жилых и нежилых зданиях, жилых домах определяется как сумма площадей всех частей жилых помещений, включая площадь помещений вспомогательного использования, предназначенных для удовлетворения гражданами бытовых и иных нужд, связанных с их проживанием в жилом помещении, площадей лоджий, балконов, веранд, террас, подсчитываемых с соответствующими понижающими коэффициентами, а также жилых и подсобных помещений в построенных населением индивидуальных жилых домах. К помещениям вспомогательного использования относятся кухни, передние, холлы, внутриквартирные коридоры, ванные или душевые, туалеты, кладовые или хозяйственные встроенные шкафы. В домах-интернатах для престарелых и инвалидов, ветеранов, специальных домах для одиноких престарелых, детских домах к подсобным помещениям относятся столовые, буфеты, клубы, читальни, спортивные залы, приемные пункты бытового обслуживания и медицинского обслуживания.

Ввод в действие жилых домов за 2021 год приводится с учетом жилых домов на участках для ведения садоводства.

### ТРАНСПОРТ

**Объем перевозок (погрузка) грузов** - количество грузов в тоннах, перевезенных автомобильным транспортом организаций всех видов экономической деятельности.

**Грузооборот транспорта** - объем работы автомобильного транспорта организаций всех видов экономической деятельности по перевозкам грузов. Единицей измерения является тонно-километр, т.е. перемещение 1 тонны груза на 1 километр. Исчисляется суммированием произведений массы перевезенных грузов каждой перевозки в тоннах на расстояние перевозки в километрах.

**Пассажиरोоборот транспорта общего пользования** - объем работы транспорта по перевозкам пассажиров, включая оценку перевозок пассажиров, пользующихся правом бесплатного проезда. Единицей измерения является пассажиро-километр, т.е. перемещение одного пассажира на 1 километр. Исчисляется суммированием произведений количества пассажиров каждой перевозки на расстояние перевозки в километрах.

## **ТОМСКАЯ ОБЛАСТЬ**

Транспорт общего пользования - транспорт, осуществляющий общедоступное транспортное обслуживание населения.

Пассажирооборот транспорта общего пользования исчисляется как сумма пассажирооборота следующих видов транспорта: железнодорожного, автомобильного, воздушного, морского и внутреннего водного. Транспорт общего пользования - транспорт, осуществляющий общедоступное транспортное обслуживание населения.

Пассажирооборот автомобильного транспорта (автобусов) - объем работы автобусов по перевозке пассажиров по маршрутам регулярных перевозок. Данные приводятся без учета работы заказных автобусов (единичные перевозки по маршруту, определяемому заказчиком, юридическим или физическим лицом: перевозки туристско-экскурсионными автобусами, специальные автобусные перевозки (школьные, вахтовые, доставка работников на коммерческой основе на производственные объекты, удаленные от общих линий городского пассажирского транспорта, в отдаленных районах сельской местности и т.п.).

**Пассажирооборот транспорта** - объем работы по перевозке пассажиров по маршрутам регулярных перевозок. Данные приводятся без учета работы заказных автобусов (единичные перевозки по маршруту, определяемому заказчиком, юридическим или физическим лицом: перевозки туристско-экскурсионными автобусами, специальные автобусные перевозки (школьные, вахтовые, доставка работников на коммерческой основе на производственные объекты, удаленные от общих линий городского пассажирского транспорта, в отдаленных районах сельской местности и т.п.).

**Аварийность на транспорте.** Информация по аварийности на транспорте и пострадавших в них людей представлена по данным УГИБДД УМВД России по Томской области.

Аварийность **на автомобильных дорогах и улицах** характеризуется количеством дорожно-транспортных происшествий (ДТП) и числом погибших и раненых в ДТП.

**Дорожно-транспортное происшествие** - событие, возникшее в процессе движения по дороге транспортного средства и с его участием, при котором погибли или ранены люди.

**Раненый** - лицо, получившее в месте дорожно-транспортного происшествия телесные повреждения, обусловившие его госпитализацию на срок не менее одних суток, либо необходимость амбулаторного лечения.

**Погибшим** в дорожно-транспортном происшествии (ДТП) является лицо, погибшее на месте происшествия, либо умершее в течение 30 последующих суток.

## **РОЗНИЧНАЯ ТОРГОВЛЯ**

**Оборот розничной торговли** - выручка от продажи товаров населению для личного потребления или использования в домашнем хозяйстве за наличный расчет или оплаченных по кредитным карточкам, расчетным чекам банков, по перечислениям со счетов вкладчиков, по поручению физического лица без открытия счета, посредством платежных карт (электронных денег).

Стоимость товаров, проданных (отпущенных) отдельным категориям населения со скидкой, или полностью оплаченных органами социальной защиты, включается в оборот розничной торговли в полном объеме. В оборот розничной торговли не включается стоимость товаров, проданных (отпущенных) из розничной торговой сети юридическим лицам (в том числе организациям социальной сферы, спецпотребителям и т.п.) и индивидуальным предпринимателям, и оборот общественного питания.

Оборот розничной торговли включает данные как по организациям, для которых эта деятельность является основной, так и по организациям других видов деятельности, осуществляющим продажу товаров населению через собственные торговые заведения, или с оплатой через свою кассу. Оборот розничной торговли также включает стоимость товаров,

## МЕТОДОЛОГИЧЕСКИЕ ПОЯСНЕНИЯ

проданных населению индивидуальными предпринимателями и физическими лицами на розничных рынках и ярмарках.

Оборот розничной торговли формируется по данным сплошного федерального статистического наблюдения за организациями, не относящимися к субъектам малого предпринимательства, которые проводятся с месячной периодичностью, ежеквартальных выборочных обследований малых предприятий розничной торговли (за исключением микропредприятий), розничных рынков, а также ежегодных выборочных обследований индивидуальных предпринимателей и микропредприятий с распространением полученных данных на генеральную совокупность объектов наблюдения.

Оборот розничной торговли приводится в фактических продажных ценах, включающих торговую наценку, налог на добавленную стоимость и аналогичные обязательные платежи.

**Информация о результатах конъюнктурных обследований организаций розничной торговли** (публикуется в докладах № 2, 5, 8, 11). Результаты обследований обобщаются в виде простых и композитных индикаторов деловой активности организаций. В качестве простых индикаторов используются **балансы оценок** показателей (в процентных пунктах), определяемые как разность долей респондентов, отметивших "увеличение" и "уменьшение" показателя по сравнению с предыдущим периодом. Композитным индикатором деловой активности является **индекс предпринимательской уверенности**, характеризующий обобщенное состояние предпринимательского климата в розничной торговле. Он рассчитывается как среднее арифметическое значение балансов оценок (в процентах) фактического экономического состояния организации, уровня складских запасов (берется с обратным знаком) и ожидаемого экономического состояния.

**Оборот общественного питания** - выручка от продажи собственной кулинарной продукции и покупных товаров без кулинарной обработки населению для потребления, главным образом, на месте, а также организациям и индивидуальным предпринимателям для организации питания различных контингентов населения.

В оборот общественного питания включается стоимость кулинарной продукции и покупных товаров, отпущенных: работникам организаций с последующим удержанием из заработной платы; на дом по заказам населения; на рабочие места по заказам организаций и индивидуальных предпринимателей; транспортным организациям в пути следования сухопутного, воздушного, водного транспорта; для обслуживания приемов, банкетов и т.п.; организациями общественного питания организациям социальной сферы (школам, больницам, санаториям, домам престарелых и т.п.) в объеме фактической стоимости питания; по абонементам, талонам и т.п. в объеме фактической стоимости питания; стоимость питания в учебных учреждениях, в том числе предоставляемого для отдельных категорий учащихся на льготной основе за счет средств бюджета, включается в объеме фактической стоимости питания.

Оборот общественного питания включает данные как по организациям, для которых эта деятельность является основной, так и по организациям других видов деятельности, осуществляющим продажу кулинарной продукции и покупных товаров для потребления, главным образом, на месте через собственные заведения общественного питания.

Оборот общественного питания формируется по данным сплошного федерального статистического наблюдения за организациями, не относящимися к субъектам малого предпринимательства, которое проводится с месячной периодичностью, ежеквартального выборочного обследования малых предприятий (за исключением микропредприятий), а также ежегодных выборочных обследований индивидуальных предпринимателей и микропредприятий с распространением полученных данных на генеральную совокупность объектов наблюдения.

## **ТОМСКАЯ ОБЛАСТЬ**

Оборот общественного питания приводится в фактических продажных ценах, включающих наценку общественного питания, налог на добавленную стоимость и аналогичные обязательные платежи.

Динамика оборота общественного питания определяется путем сопоставления величины оборота в сравниваемых периодах в сопоставимых ценах.

В соответствии с требованиями системы национальных счетов оборот розничной торговли и оборот общественного питания организаций досчитываются на объемы деятельности, не наблюдаемой прямыми статистическими методами.

### **РЫНОК ПЛАТНЫХ УСЛУГ НАСЕЛЕНИЮ**

**Объем платных услуг населению** представляет собой денежный эквивалент объема услуг, оказанных резидентами российской экономики (юридическими лицами и гражданами, занимающимися предпринимательской деятельностью без образования юридического лица) гражданам Российской Федерации, а также гражданам других государств (нерезидентам), потребляющим те или иные услуги на территории Российской Федерации. Этот показатель формируется в соответствии с методологией формирования официальной статистической информации об объеме платных услуг населению в разрезе видов услуг, утвержденной приказом Росстата от 29.09.2017г. № 643 на основании данных форм федерального статистического наблюдения и оценки ненаблюдаемой деятельности на рынке услуг.

Данные об объеме платных услуг населению в распределении по видам приведены в соответствии с Общероссийским классификатором продукции по видам экономической деятельности. Динамика объема платных услуг населению определяется путем сопоставления величины объема в сравниваемых периодах в сопоставимых ценах.

### **ОПТОВАЯ ТОРГОВЛЯ**

**Оборот оптовой торговли** - выручка от реализации товаров, приобретенных ранее на стороне в целях перепродажи юридическим лицам и индивидуальным предпринимателям для профессионального использования (переработки или дальнейшей продажи).

Оборот оптовой торговли приводится в фактических продажных ценах, включающих торговую наценку, налог на добавленную стоимость, акциз, экспортную пошлину, таможенные сборы и аналогичные обязательные платежи. Сумма вознаграждения комиссионеров (поверенных, агентов) отражается по фактической стоимости, включая НДС.

Оборот оптовой торговли включает данные по организациям с основным видом экономической деятельности "оптовая торговля, включая торговлю через агентов, кроме торговли автотранспортными средствами и мотоциклами" и по организациям других видов деятельности, осуществляющих оптовую торговлю.

Оборот оптовой торговли формируется по данным сплошного федерального статистического наблюдения за организациями (предприятиями), не относящимися к субъектам малого предпринимательства, выборочного обследования малых предприятий оптовой торговли (кроме микропредприятий), которые проводятся с месячной периодичностью, а также ежегодных выборочных обследований микропредприятий и индивидуальных предпринимателей с распространением полученных по выборочным обследованиям данных на генеральную совокупность объектов наблюдения.

Кроме того, в соответствии с требованиями системы национальных счетов, оборот оптовой торговли досчитывается на объемы деятельности, не наблюдаемой прямыми статистическими методами.

Динамика оборота оптовой торговли формируется с учетом индекса-дефлятора, при расчете которого используется годовая структура оборота оптовой торговли, индексы по-

## **МЕТОДОЛОГИЧЕСКИЕ ПОЯСНЕНИЯ**

требительских цен на отдельные виды товаров, индексы цен производителей промышленных товаров, индексы цен на приобретенные организациями отдельные виды товаров, индекс цен приобретения отдельных видов зерна, а также индексы средних фактических экспортных цен на отдельные топливно-энергетические товары (Методологические положения по расчету индекса-дефлятора оборота оптовой торговли организаций оптовой торговли, утвержденные приказом Росстата от 30.04.2013 № 172).

Объемы оборота оптовой торговли ежеквартально уточняются по результатам выборочного обследования малых предприятий (кроме микропредприятий). Ежегодно (в марте текущего года) по данным годовых форм федерального статистического наблюдения уточняются объемы оборота оптовой торговли за все периоды предыдущего года, его динамика и годовая структура. При уточнении динамики оборота оптовой торговли используется индекс-дефлятор, откорректированный с учетом обновленной годовой структуры оборота оптовой торговли.

### **ДЕМОГРАФИЯ ОРГАНИЗАЦИЙ**

Статистический учет организаций и индивидуальных предпринимателей осуществляется органами государственной статистики с 1992г. на основе сведений об их государственной регистрации. В соответствии с постановлением Правительства Российской Федерации от 17.05.2002г. № 319 государственную регистрацию юридических лиц и индивидуальных предпринимателей осуществляют территориальные органы ФНС России.

Группировка хозяйствующих субъектов осуществляется по коду вида деятельности Общероссийского классификатора видов экономической деятельности (ОКВЭД), заявленному организациями и индивидуальными предпринимателями при государственной регистрации в качестве основного вида деятельности.

### **ИНВЕСТИЦИИ**

(публикуется в докладах № 1,4,7,10)

**Финансовые вложения организаций** - инвестиции организации в государственные и муниципальные ценные бумаги, ценные бумаги других организаций, в том числе долговые ценные бумаги, в которых дата и стоимость погашения определена (облигации, векселя); вклады в уставные (складочные) капиталы других организаций (в том числе дочерних и зависимых хозяйственных обществ); предоставленные другим организациям займы, депозитные вклады в кредитных организациях, дебиторская задолженность, приобретенная на основании уступки права требования, вклады организации-товарища по договору простого товарищества и пр.

**Накопленные финансовые вложения** - объем накопленных финансовых вложений, произведенных юридическим лицом с начала их вложения с учетом их изъятия и выбытия в отчетном периоде.

Финансовые вложения, осуществленные организацией, в зависимости от срока погашения займов и кредитов подразделяются на долгосрочные и краткосрочные.

**Долгосрочные финансовые вложения** - вложения, осуществленные на срок более одного года с намерением получения доходов (дивидендов): инвестиции организаций в доходные активы (ценные бумаги) других организаций, уставные (складочные) капиталы других организаций, созданных на территории Российской Федерации или за ее пределами, государственные ценные бумаги (облигации и другие долговые обязательства) и т.п., а также предоставленные организацией другим организациям займы.

**Краткосрочные финансовые вложения** - вложения на срок не более одного года, осуществленные с намерением получения доходов (дивидендов): в дочерние и зависимые организации, инвестиции организации в ценные бумаги других организаций, государственные ценные бумаги и т.п., а также предоставленные другим организациям займы на срок не более одного года и пр.

## **ТОМСКАЯ ОБЛАСТЬ**

**Инвестиции в основной капитал** - совокупность затрат, направленных на строительство, реконструкцию (включая расширение и модернизацию) объектов, которые приводят к увеличению их первоначальной стоимости, приобретение машин, оборудования, транспортных средств, производственного и хозяйственного инвентаря, бухгалтерский учет которых осуществляется в порядке, установленном для учета вложений во внеоборотные активы, инвестиции в объекты интеллектуальной собственности; культивируемые биологические ресурсы.

Данные об инвестициях в основной капитал приведены с учетом инвестиционной деятельности субъектов малого предпринимательства и досчетов объема инвестиций, не наблюдаемых прямыми статистическими методами.

В состав инвестиций в основной капитал включены затраты, осуществленные за счет денежных средств граждан и юридических лиц, привлеченных организациями-застройщиками для долевого строительства.

Затраты на приобретение объектов незавершенного строительства и основных средств на вторичном рынке в объеме инвестиций в основной капитал не учитываются.

Распределение инвестиций в основной капитал по видам экономической деятельности осуществляется в соответствии с классификатором ОКВЭД2, исходя из той сферы деятельности, в рамках которой будут функционировать создаваемые или приобретаемые основные фонды.

Инвестиции в основной капитал учитываются без налога на добавленную стоимость.

**Инвестиции в здания (кроме жилых) и сооружения** - расходы на строительство зданий и сооружений, которые складываются из выполненных строительных работ и входящих на них прочих капитальных затрат. При этом в затраты на строительство зданий включается стоимость оборудования и коммуникаций внутри здания, необходимых для его эксплуатации.

**Инвестиции в жилые здания и помещения** - затраты на строительство жилых помещений, зданий или частей зданий, используемых полностью или главным образом как места проживания: входящих в жилищный фонд (общего назначения, общежития, спальные корпуса школ - интернатов, детских домов, дома для престарелых и инвалидов) и не входящих в жилищный фонд (дома щитовые, садовые дома, помещения контейнерного типа жилые, вагоны-дома передвижные, помещения, приспособленные под жилье (такие как вагоны и кузова железнодорожных вагонов, суда и другие подсобные объекты)).

**Инвестиции на улучшение земель** - затраты на мелиоративные работы; затраты на проведение культуртехнических работ на землях, не требующих осушения; террасирование крутых склонов; капитальные вложения на коренное улучшение земель; расчистку земельных участков, рекультивацию земли, изменение рельефа (планировку территории), расходы, связанные с предотвращением затопления, расходы, связанные с передачей прав собственности на землю.

**Инвестиции в машины, оборудование, транспортные средства** - затраты на приобретение машин, транспортных средств, оборудования, производственного и хозяйственного инвентаря, а также затраты на монтаж оборудования на месте его постоянной эксплуатации, проверку и испытание качества монтажа.

**Инвестиции в объекты интеллектуальной собственности включают:** затраты на научно-исследовательские, опытно-конструкторские и технологические работы, расходы на разведку недр и оценку запасов полезных ископаемых, затраты на создание и приобретение компьютерного программного обеспечения и баз данных, затраты на создание и приобретение произведений развлекательного жанра, литературы и искусства.

**Инвестиции в произведенные нефинансовые активы** - затраты на приобретение юридическими лицами в собственность земельных участков, объектов природопользования, контрактов, договоров аренды, лицензий, деловой репутации ("гудвилла") и деловых связей (маркетинговых активов). Затраты на приобретение земельных участков и объектов природопользования отражаются на основе документов, выданных государственными органами по земельным ресурсам и землеустройству согласно оплаченным или принятым к оплате счетам.

### ЦЕНЫ

**Индекс потребительских цен и тарифов на товары и услуги (ИПЦ)** характеризует изменение во времени общего уровня цен и тарифов на товары и услуги, приобретаемые населением для непроизводственного потребления. Измеряет отношение стоимости фиксированного перечня товаров и услуг в ценах текущего периода к его стоимости в ценах предыдущего периода.

Индекс потребительских цен рассчитывается на базе данных регистрации цен на 509 видов товаров (услуг)-представителей, которая осуществляется 21-25 числа каждого месяца.

**Базовый индекс потребительских цен (БИПЦ)** исключает изменения цен на отдельные товары и услуги, подверженные влиянию факторов, которые носят административный, а также сезонный характер.

**Стоимость фиксированного набора потребительских товаров и услуг** для межрегиональных сопоставлений покупательной способности населения исчисляется на основе единых, установленных в целом по России, условных объемов потребления товаров и услуг, а также средних цен на них по Томской области. В состав набора включены 83 наименования товаров и услуг, в том числе 30 видов продовольственных товаров, 41 вид непродовольственных товаров и 12 видов услуг.

**Стоимость условного (минимального) набора продуктов питания** отражает межрегиональную дифференциацию уровней потребительских цен на продукты питания, входящие в него. При ее расчете используются единые, установленные в целом по России, условные объемы потребления продуктов питания и средние потребительские цены на них по Томской области (публикуется в докладах № 3,6,9,12).

**Индексы цен на первичном и вторичном рынках жилья** рассчитываются на основе зарегистрированных цен на вновь построенные квартиры и на квартиры функционирующего жилого фонда, находящиеся в собственности, если они являются объектами совершения рыночных сделок.

Наблюдение ведется по выборочному кругу организаций, осуществляющих операции с недвижимостью в отдельных городах Томской области. При регистрации цен на квартиры учитываются их количественные и качественные характеристики.

**Индекс цен производителей промышленных товаров** рассчитывается на основании регистрации цен на товары (услуги)-представители в базовых организациях. Цены производителей представляют собой фактически сложившиеся на момент регистрации цены указанных организаций на произведенные и отгруженные товары (оказанные услуги), предназначенные для реализации на внутреннем рынке (без косвенных товарных налогов - налога на добавленную стоимость, акциза и т.п.).

Рассчитанные по товарам (услугам)-представителям индексы цен производителей последовательно агрегируются в индексы цен соответствующих видов, групп, классов, разделов экономической деятельности. В качестве весов используются данные об объеме отгрузки в стоимостном выражении за базисный период.

## **ТОМСКАЯ ОБЛАСТЬ**

Индекс цен производителей промышленных товаров - сводный показатель, агрегированный по видам деятельности "Добыча полезных ископаемых", "Обрабатывающие производства", "Обеспечение электрической энергией, газом и паром; кондиционирование воздуха", "Водоснабжение; водоотведение, организация сбора и утилизации отходов, деятельность по ликвидации загрязнений".

**Индексы цен на приобретенные промышленными организациями отдельные виды товаров** рассчитываются на основании регистрации цен на товары-представители по установленной номенклатуре. Средняя цена приобретения включает, помимо цены производства, налог на добавленную стоимость, акциз, транспортные, сбытовые, посреднические и другие расходы. Построение индексов цен приобретения осуществляется по сопоставимому кругу видов товаров в отчетном и базисном периоде и предусматривает систему взвешивания на основе данных о количестве приобретенной продукции за предыдущий год.

**Индекс цен производителей сельскохозяйственной продукции** исчисляется на основании регистрации в отобранных для наблюдения сельскохозяйственных организациях цен на основные виды товаров-представителей, реализуемых заготовительным, перерабатывающим организациям, на рынке, через собственную торговую сеть, населению непосредственно с транспортных средств, на ярмарках, биржах, аукционах, организациям, коммерческим структурам и т.п. Цены производителей сельскохозяйственной продукции приводятся с учетом надбавок и скидок за качество реализованной продукции без расходов на транспортировку, экспедирование, погрузку и разгрузку продукции, а также без налога на добавленную стоимость.

**Сводный индекс цен на продукцию (затраты, услуги) инвестиционного назначения** рассчитывается как агрегированный показатель из индексов цен производителей на строительную продукцию, приобретения машин и оборудования инвестиционного назначения и на прочую продукцию (затраты, услуги) инвестиционного назначения, взвешенных по доле этих элементов в общем объеме инвестиций в основной капитал.

**Индекс цен производителей на строительную продукцию** формируется из индексов цен на строительно-монтажные работы и на прочие затраты, включенные в сводный сметный расчет строительства, взвешенных по доле этих элементов в общем объеме инвестиций в жилища, здания и сооружения. Расчет индекса цен на строительно-монтажные работы проводится на основе данных формы отчетности о ценах на материалы, детали и конструкции, приобретенные базовыми подрядными организациями, а также на базе технологических моделей, разработанных по видам экономической деятельности с учетом территориальных особенностей строительства.

**Индекс цен приобретения машин и оборудования инвестиционного назначения** исчисляется по данным об изменении цен производителей этого оборудования, а также транспортных расходов, ставки налога на добавленную стоимость и других расходов.

**Индекс цен на прочую продукцию (затраты, услуги) инвестиционного назначения** определяется из индексов цен на основные составляющие этих работ (проектно-изыскательские работы, затраты на разведочное бурение, на формирование рабочего, продуктивного и племенного стада и другие затраты).

**Индекс тарифов на грузовые перевозки** характеризует изменение фактически действующих тарифов на грузовые перевозки за отчетный период без учета изменения за этот период структуры перевезенных грузов по разнообразным признакам: по виду и размеру отправки груза, скорости доставки, расстоянию перевозки, территории перевозки, типу подвижного состава, степени использования его грузоподъемности и др.

Сводный индекс тарифов на грузовые перевозки всеми видами транспорта рассчитывается исходя из индексов тарифов на перевозку грузов отдельными видами транспорта (железнодорожным, трубопроводным, морским, внутренним водным, автомобильным, воз-



## **МЕТОДОЛОГИЧЕСКИЕ ПОЯСНЕНИЯ**

душным), взвешенных на объемы доходов от перевозки грузов соответствующим видом транспорта за базисный период. По каждому виду транспорта регистрируются тарифы на услуги-представители. За услугу-представитель принимается перевозка одной тонны массового груза определенным видом транспорта на фиксированное расстояние. Регистрация тарифов осуществляется в выборочной совокупности транспортных организаций.

**Индекс тарифов на услуги связи для юридических лиц** (публикуются в докладах № 3,6,9,12) характеризует общее изменение тарифов на услуги связи для различных категорий пользователей (бюджетных и коммерческих организаций).

### **ФИНАНСЫ**

**Бюджет** - форма образования и расходования денежных средств, предназначенных для финансового обеспечения задач и функций государства и местного самоуправления.

**Бюджет субъекта Российской Федерации (региональный бюджет) и бюджет территориального государственного внебюджетного фонда** предназначены для исполнения расходных обязательств субъекта Российской Федерации.

**Консолидированный бюджет субъекта Российской Федерации** образуют бюджет субъекта Российской Федерации и свод бюджетов муниципальных образований, входящих в состав субъекта Российской Федерации (без учета межбюджетных трансфертов между этими бюджетами).

**Доходы бюджета** - поступающие в бюджет денежные средства, за исключением средств, являющихся в соответствии с Бюджетным кодексом Российской Федерации источниками финансирования дефицита бюджета.

**Расходы бюджета** - выплачиваемые из бюджета денежные средства, за исключением средств, являющихся в соответствии с Бюджетным кодексом Российской Федерации источниками финансирования дефицита бюджета.

**Дефицит бюджета** - превышение расходов бюджета над его доходами.

**Профицит бюджета** - превышение доходов бюджета над его расходами.

**Налог** - обязательный, индивидуально безвозмездный платеж, взимаемый с организаций и физических лиц в форме отчуждения принадлежащих им на праве собственности, хозяйственного ведения или оперативного управления денежных средств в целях финансового обеспечения деятельности государства и (или) муниципальных образований.

**Сбор** - обязательный взнос, взимаемый с организаций и физических лиц, уплата которого является одним из условий совершения в отношении плательщиков сборов государственными органами, органами местного самоуправления, иными уполномоченными органами и должностными лицами юридически значимых действий, включая предоставление определенных прав или выдачу разрешений (лицензий), либо уплата которого обусловлена осуществлением в пределах территории, на которой введен сбор, отдельных видов предпринимательской деятельности.

**Федеральные налоги и сборы** - налоги и сборы, устанавливаемые Налоговым кодексом Российской Федерации и обязательные к уплате на всей территории Российской Федерации.

**Региональные налоги** - налоги, устанавливаемые Налоговым кодексом Российской Федерации и законами субъектов Российской Федерации о налогах и обязательные к уплате на территориях соответствующих субъектов Российской Федерации.

**Местные налоги и сборы** - налоги и сборы, устанавливаемые Налоговым кодексом Российской Федерации и нормативными правовыми актами представительных органов муниципальных образований о налогах и сборах и обязательные к уплате на территориях соответствующих муниципальных образований.

## **ТОМСКАЯ ОБЛАСТЬ**

**Специальные налоговые режимы** предусматривают особый порядок определения элементов налогообложения, а также освобождение от обязанности по уплате отдельных налогов и сборов и применяются в случаях и порядке, которые предусмотрены Налоговым кодексом Российской Федерации и иными актами законодательства о налогах и сборах.

**К налогам со специальным налоговым режимом** относятся: единый налог на вмененный доход для отдельных видов деятельности, единый сельскохозяйственный налог, налоги и платежи, взимаемые в связи с применением упрощенной системы налогообложения, системы налогообложения при выполнении соглашений о разделе продукции, патентной системы налогообложения.

**Сальдированный финансовый результат (прибыль (+) убыток (-))** - конечный финансовый результат, выявленный на основании бухгалтерского учета всех хозяйственных операций организаций, представляет собой сумму сальдированного финансового результата (прибыль (+), убыток (-)) от продажи товаров, продукции (работ, услуг), основных средств, иного имущества организаций и прочих доходов, уменьшенных на сумму прочих расходов.

Темпы изменения сальдированного финансового результата отчетного периода по сравнению с соответствующим периодом предыдущего года рассчитаны по сопоставимому кругу организаций; с учетом корректировки данных соответствующего периода предыдущего года, исходя из изменений учетной политики, законодательных актов и др. в соответствии с методологией бухгалтерского учета. Прочерк означает, что в одном или обоих сопоставляемых периодах был получен отрицательный сальдированный финансовый результат.

**Суммарная задолженность по обязательствам** - кредиторская задолженность и задолженность по кредитам банков и займам.

**Кредиторская задолженность** - задолженность по расчетам с поставщиками и подрядчиками за поступившие материальные ценности, выполненные работы и оказанные услуги, в том числе задолженность, обеспеченная векселями выданными; задолженность по расчетам с дочерними и зависимыми обществами по всем видам операций; с рабочими и служащими по оплате труда, представляющая собой начисленные, но не выплаченные суммы оплаты труда; задолженность по отчислениям на государственное социальное страхование, пенсионное обеспечение и медицинское страхование работников организации, задолженность по всем видам платежей в бюджет и внебюджетные фонды; задолженность организации по платежам по обязательному и добровольному страхованию имущества и работников организации и другим видам страхования, в которых организация является страхователем; авансы полученные, включающие сумму полученных авансов от сторонних организаций по предстоящим расчетам по заключенным договорам, а также штрафы, пени и неустойки, признанные организацией или по которым получены решения суда (арбитражного суда) или другого органа, имеющего в соответствии с законодательством Российской Федерации право на принятие решения об их взыскании, и отнесенные на финансовые результаты организации, непогашенные суммы заемных средств, подлежащие погашению в соответствии с договорами.

**Дебиторская задолженность** - задолженность по расчетам с покупателями и заказчиками за товары, работы и услуги, в том числе задолженность, обеспеченная векселями полученными; задолженность по расчетам с дочерними и зависимыми обществами; суммы уплаченных другим организациям авансов по предстоящим расчетам в соответствии с заключенными договорами; задолженность по расчетам с прочими дебиторами, включающая в себя задолженность финансовых и налоговых органов (в том числе по переплате по налогам, сборам и прочим платежам в бюджет); задолженность работников организации по предоставленным им ссудам и займам за счет средств этой организации или кредита (ссуды на индивидуальное и кооперативное жилищное строительство, приобретение и благоустройство садовых участков, беспроцентные ссуды молодым семьям на улучшение жи-

лищных условий или обзаведение домашним хозяйством и др.); задолженность подотчетных лиц; поставщиков по недостаткам товарно-материальных ценностей, обнаруженным при приемке; задолженность по государственным заказам, федеральным программам за поставленные товары, работы и услуги, а также штрафы, пени и неустойки, признанные должником, или по которым получены решения суда (арбитражного суда) или другого органа, имеющего в соответствии с законодательством Российской Федерации право на принятие решения об их взыскании, и отнесенные на финансовые результаты организации.

### УРОВЕНЬ ЖИЗНИ НАСЕЛЕНИЯ

Расчет показателей **денежных доходов и расходов населения** производится в соответствии с Методологическими положениями по расчету показателей денежных доходов и расходов населения, утвержденными приказом Росстата от 02.07.2014 № 465 с изменениями от 20.11.2018. Информация публикуется ежеквартально в соответствии с распоряжением Правительства Российской Федерации от 20.03.2019 № 469-р (публикуется в докладах № 1, 4, 7, 10).

**Данные о денежных доходах и расходах населения** формируются на основе официальной статистической информации о произведенных выплатах денежных средств населению и полученных от населения денежных средствах с использованием данных регулярной статистической отчетности хозяйствующих субъектов, органов государственного управления и финансовых учреждений, а также с использованием системы дооценок объемов доходов и расходов населения в неформальном секторе экономики. При отсутствии ряда показателей в необходимые сроки (это касается в основном банковских данных) производится их оценка.

При публикации объема денежных доходов и расходов населения за отчетный период производится уточнение предварительных показателей за предыдущий период. Пересмотр квартальных данных осуществляется по итогам разработки годового баланса денежных доходов и расходов населения.

**Денежные доходы населения** включают доходы лиц, работающих по найму; доходы от самостоятельной занятости (доходов от предпринимательской деятельности и другой производственной деятельности); социальные выплаты (пенсии, пособия, стипендии и другие выплаты); доходы от собственности (дивиденды, проценты, начисленные по денежным средствам на банковских счетах физических лиц в кредитных организациях; выплата доходов по государственным и другим ценным бумагам; инвестиционный доход (доход от собственности держателей полисов); прочие денежные поступления.

**Среднедушевые денежные доходы** исчисляются делением общей суммы денежных доходов на численность постоянного населения.

**Реальные денежные доходы** - относительный показатель, характеризующий динамику денежных доходов населения по сравнению с изменением цен на товары и услуги и исчисленный путем деления индекса номинального размера денежных доходов населения (т.е. фактически сложившегося в отчетном периоде) на индекс потребительских цен за соответствующий временной период.

**Реальные располагаемые денежные доходы** - относительный показатель, характеризующий динамику располагаемых денежных доходов населения (денежные доходы за вычетом обязательных платежей) по сравнению с изменением цен на товары и услуги и исчисленный путем деления индекса номинального размера располагаемых денежных доходов населения (т.е. фактически сложившегося в отчетном периоде) на индекс потребительских цен за соответствующий временной период.

**Денежные расходы населения** - включают расходы на покупку товаров и оплату услуг, платежи за товары (работы, услуги) зарубежным поставщикам за безналичный и наличный расчет, включая сальдо трансграничной Интернет-торговли; расходы на оплату

## **ТОМСКАЯ ОБЛАСТЬ**

обязательных платежей и разнообразных взносов; прочие расходы населения.

**Величина прожиточного минимума** в соответствии с Федеральным законом от 24 октября 1997г. № 134-ФЗ "О прожиточном минимуме в Российской Федерации" представляет собой стоимостную оценку потребительской корзины, а также обязательные платежи и сборы.

Величина прожиточного минимума определяется ежеквартально и устанавливается Правительством Российской Федерации - в целом по Российской Федерации; в порядке, установленном законами субъектов Российской Федерации, - в субъектах Российской Федерации.

Расчет величины прожиточного минимума соответствует порядку, введенному с 2013г. Федеральным законом от 3 декабря 2012г. № 233-ФЗ "О внесении изменений в Федеральный закон "О прожиточном минимуме в Российской Федерации". Согласно основным положениям указанного закона в составе потребительской корзины определяются: продукты питания - в натуральных показателях, непродовольственные товары и услуги - в соотношении со стоимостью продуктов питания (в объеме по 50% от стоимости продуктов питания).

Расчет стоимости потребительской корзины осуществляется согласно методическим рекомендациям по определению потребительской корзины для основных социально-демографических групп населения в субъектах Российской Федерации, утвержденным постановлением Правительства Российской Федерации от 28 января 2013г. № 54.

**Среднемесячная номинальная заработная плата** работников организаций исчисляется делением фонда начисленной заработной платы работников на среднесписочную численность работников и на количество месяцев в периоде.

**В фонд заработной платы** включаются начисленные суммы в денежной и неденежной формах за отработанное и неотработанное время, доплаты и надбавки, премии и единовременные поощрения, компенсационные выплаты, связанные с режимом работы и условиями труда, а также оплата питания и проживания, имеющая систематический характер. Темпы роста (снижения) среднемесячной номинальной заработной платы рассчитываются по сопоставимой совокупности организаций отчетного и предыдущих периодов.

**Реальная заработная плата** характеризует покупательную способность заработной платы в отчетном периоде в связи с изменением цен на потребительские товары и услуги по сравнению с базисным периодом. Для этого рассчитывается индекс реальной заработной платы путем деления индекса номинальной заработной платы на индекс потребительских цен за один и тот же временной период.

Оценка среднемесячной заработной платы за текущий период производится расчетным путем на основании отчетных данных предыдущего периода, динамического ряда темпов изменения данных соответствующего периода в предыдущие годы. При получении отчетных данных ранее опубликованные оценочные данные о среднемесячной заработной плате корректируются.

**Просроченной задолженностью по заработной плате** считаются фактически начисленные работникам суммы заработной платы, но не выплаченные в срок, установленный коллективным договором или договором на расчетно-кассовое обслуживание, заключенным с банком. Число дней задержки считается, начиная со следующего дня после истечения этого срока.

С февраля 2017г. данные разрабатываются в соответствии с ОКВЭД2 по следующим видам экономической деятельности: растениеводство и животноводство, охота и предоставление соответствующих услуг в этих областях; лесозаготовки; рыболовство и рыбоводство; добыча полезных ископаемых; обрабатывающая промышленность; обеспечение электрической энергией, газом и паром; кондиционирование воздуха; водоснабжение; водоотве-

## **МЕТОДОЛОГИЧЕСКИЕ ПОЯСНЕНИЯ**

дение, организация сбора и утилизации отходов, деятельность по ликвидации загрязнений; строительство; транспорт; управление недвижимым имуществом за вознаграждение и на договорной основе; научные исследования и разработки; образование; деятельность в области здравоохранения и социальных услуг; деятельность в области культуры, искусства, отдыха и развлечений, теле- и радиовещания.

**Средний размер назначенных пенсий** определяется делением общей суммы назначенных пенсий на численность пенсионеров (по данным Пенсионного фонда Томской области).

**Реальный размер назначенных пенсий** рассчитывается путем корректировки среднего размера назначенных пенсий на индекс потребительских цен за соответствующий временной период.

Информация о социальной защите населения публикуется в докладах №1,4,7,10.

**Субсидии на оплату жилого помещения и коммунальных услуг** являются адресным видом социальной помощи и предоставляются гражданам органами государственной власти субъектов Российской Федерации и органами местного самоуправления в случае, если их расходы на оплату жилого помещения и коммунальных услуг, рассчитанные исходя из размера регионального стандарта нормативной площади жилого помещения, используемой для расчета субсидий, и размера регионального стандарта стоимости жилищно-коммунальных услуг, превышают величину, соответствующую максимально допустимой доле расходов граждан на оплату жилого помещения и коммунальных услуг в совокупном доходе семьи.

### **ЗАНЯТОСТЬ И БЕЗРАБОТИЦА**

**Численность рабочей силы** - лица в возрасте 15 лет и старше, которые в рассматриваемый период (обследуемую неделю) считаются занятыми или безработными.

**Занятые** - лица в возрасте 15 лет и старше, которые в обследуемую неделю выполняли любую деятельность (хотя бы один час в неделю), связанную с производством товаров или оказанием услуг за плату или прибыль. В численность занятых включаются также лица, временно отсутствовавшие на рабочем месте в течение короткого промежутка времени и сохранившие связь с рабочим местом во время отсутствия.

К **безработным** (в соответствии со стандартами Международной Организации Труда - МОТ) относятся лица в возрасте 15 лет и старше, которые в рассматриваемый период удовлетворяли одновременно следующим критериям: а) не имели работы (доходного занятия); б) занимались поиском работы в течение четырех недель, предшествующих обследуемой неделе, т.е. обращались в государственную или коммерческую службы занятости, использовали или помещали объявления в СМИ и Интернете, непосредственно обращались к администрации организации или работодателю, использовали личные связи или предпринимали шаги к организации собственного дела (поиск земли, зданий, машин и оборудования, сырья, финансовых ресурсов, обращение за разрешениями, лицензиями и т.п.); в) были готовы приступить к работе в течение обследуемой недели. Обучающиеся в образовательных учреждениях, пенсионеры и инвалиды учитывались в качестве безработных, если они не имели работы, занимались поиском работы и были готовы приступить к ней.

Информация о численности рабочей силы, занятых и общей численности безработных (применительно к стандартам МОТ) подготавливается по материалам выборочных обследований рабочей силы (обследований населения по проблемам занятости) с ежемесячной периодичностью (по состоянию на вторую неделю). Обследование проводится во всех субъектах Российской Федерации на основе выборочного метода наблюдения с последующим распространением итогов на всю численность населения обследуемого возраста.

**Безработные, зарегистрированные в государственных учреждениях службы занятости населения**, - трудоспособные граждане, не имеющие работы и заработка (тру-

## **ТОМСКАЯ ОБЛАСТЬ**

дового дохода), проживающие на территории Российской Федерации, зарегистрированные в государственных учреждениях службы занятости населения по месту жительства в целях поиска подходящей работы, ищущие работу и готовые приступить к ней. Информация о численности безработных, получивших официальный статус в государственных учреждениях службы занятости населения, разрабатывается Департаментом труда и занятости населения Томской области.

**Уровень безработицы** - отношение численности безработных к численности рабочей силы (занятых и безработных), рассчитанное в процентах.

**Уровень зарегистрированной безработицы** - отношение численности безработных, зарегистрированных в государственных учреждениях службы занятости населения, к численности рабочей силы, в процентах. Расчет производится по данным Департаментом труда и занятости населения Томской области.

**Число замещенных рабочих мест** в организациях определяется как суммарное количество среднесписочной численности работников, средней численности внешних совместителей и средней численности работников, выполнявших работы по договорам гражданско-правового характера. Число замещенных рабочих мест определяется без учета внутреннего совместительства.

**Численность требуемых работников на вакантные рабочие места** - количество работников, которых предполагается принять на вакантные рабочие места.

**Нагрузка незанятого населения на 100 заявленных вакансий** рассчитывается как отношение численности лиц, не занятых трудовой деятельностью, состоящих на учете в государственных учреждениях службы занятости населения, к 100 вакансиям, сообщенным работодателями в эти учреждения.

**Заявленная работодателями потребность в работниках** - число вакансий (требуемых работников), сообщенных работодателями в государственные учреждения службы занятости населения.

## **ДЕМОГРАФИЯ**

**Естественное движение населения** - обобщенное название совокупности рождений и смертей, изменяющих численность населения так называемым естественным путем. К естественному движению населения относят также браки и разводы, хотя они не меняют численность населения, но учитываются в том же порядке, что и рождения и смерти.

Сведения о **рождениях, смертях, браках, разводах** получают на основании статистической разработки данных, содержащихся в записях актов о рождении, смерти, заключении и расторжении брака, составляемых органами записи актов гражданского состояния (далее ЗАГС). В число родившихся включены только родившиеся живыми.

Предварительные (помесечные) данные разрабатываются по дате регистрации события в органах ЗАГС без учета окончательных медицинских свидетельств о смерти. Годовые данные разрабатываются по дате свершения события с учетом запоздалой регистрации и окончательных медицинских свидетельств о смерти.

Источником информации о **причинах смерти** являются записи в медицинских свидетельствах о смерти, составляемых врачом относительно заболевания, несчастного случая, убийства, самоубийства и другого внешнего воздействия, послужившего причиной смерти, а также записи актов о смерти.

С 1 января 2011г. разработка записей актов о смерти по причинам производится применительно к Краткой номенклатуре причин смерти 2010, основанной на Международной статистической классификации болезней и проблем, связанных со здоровьем, X пересмотра (1989г.).

## **МЕТОДОЛОГИЧЕСКИЕ ПОЯСНЕНИЯ**

В соответствии со статьей 13.1 Федерального закона "Об актах гражданского состояния" от 15.11.1997 № 143-ФЗ с 1 октября 2018г. был введен в действие Единый государственный реестр записей актов гражданского состояния (ЕГР ЗАГС). Согласно статье 13.2 указанного Федерального закона Росстат с 1 октября 2018г. получает сведения о государственной регистрации рождений, смертей, заключения и расторжения браков из данного реестра.

### **Коэффициенты естественного движения населения**

**Общие коэффициенты рождаемости и смертности** - отношение соответственно числа родившихся (живыми) и числа умерших к среднегодовой численности населения. Исчисляются на 1000 человек населения.

**Коэффициент естественного прироста** - разность общих коэффициентов рождаемости и смертности.

**Общие коэффициенты брачности и разводимости** - отношение числа зарегистрированных браков и разводов к среднегодовой численности населения. Исчисляются на 1000 человек населения.

**Коэффициенты смертности по причинам смерти** - отношение числа умерших от указанных причин смерти к среднегодовой численности населения. Исчисляются на 100000 человек населения.

**Коэффициент младенческой смертности** исчисляется как сумма двух составляющих, первая из которых - отношение числа умерших в возрасте до одного года из поколения родившихся в том году, для которого вычисляется коэффициент, к общему числу родившихся в том же году; а вторая - отношение числа умерших в возрасте до одного года из поколения родившихся в предыдущем году, к общему числу родившихся в предыдущем году. Исчисляется на 1000 родившихся живыми.

Все коэффициенты приведены в пересчете на год.

### **МИГРАЦИЯ**

Данные о **миграции** получены в результате разработки поступающих от территориальных органов Министерства внутренних дел Российской Федерации документов статистического учета прибытий и выбытий. Листки статучета мигрантов составляются при регистрации и снятии с регистрационного учета населения по месту жительства и при регистрации по месту пребывания на срок 9 месяцев и более. Формирование числа выбывших осуществляется автоматически в процессе электронной обработки данных о миграции населения при перемещениях в пределах Российской Федерации, а также по истечении срока пребывания у мигрантов независимо от места прежнего жительства.

Сведения о **вынужденных переселенцах, беженцах и лицах, получивших временное убежище** приведены по данным УМВД России по Томской области в отношении лиц, официально получивших этот статус в ее региональных подразделениях.

# **СОЦИАЛЬНО - ЭКОНОМИЧЕСКОЕ ПОЛОЖЕНИЕ ТОМСКОЙ ОБЛАСТИ**

**Выпуск 1  
Доклад**

Выпуск подготовил отдел сводных статистических работ  
совместно с отделами  
Территориального органа Федеральной службы государственной  
статистики по Томской области

тел. 52 71 90

Томск, 19 февраля 2021, Тираж 24 экз.

Отпечатано в отделе информационно-статистических услуг Томскстата  
634050 г.Томск, ул.Гагарина, 56